

Kulturmiljøer i Horsens Kommune



3. Horsens Kommune

Ny Horsens Kommune er dannet ved sammenlægning af Brædstrup, Gedved og Horsens kommuner. En del af Voerladegård sogn i Gedved Kommune er afstået til Ny Skanderborg Kommune.

Sogne

Brædstrup Kommune: Sønder-Visning, del af Voerladegård, Tønning, Træden, Grædstrup, Ring, Føvling, Tyrsting, Underup og Nim.

Gedved Kommune: Yding, Østbirk, Tolstrup, Kattrup, Ørridslev, Gangsted og Søvind.

Horsens Kommune: Tamdrup, Lundum, Hansted, Nebel, Vær, Hatting, Torsted, Tyrsted, Uth og Endelave.

Landskabet

Kommunen afgrænses naturligt mod nord af Salten Langsø og Mossø. Grænsen fortsætter mod syd og øst ind i det højtliggende randmorænelandskab gennem Yding Skov, langs Elling Bæk og Tebstrup Sø, hvor den følger udkanten af Testrup Skov og tager et nordligt sving langs Hede Mølleå inden den går næsten stik syd og fanger Møllebæk på vejen ud i Horsens Fjord. I Fjorden findes øerne Vorsø, Vorsø Kalv og Langeøerne. Vorsø er naturreservat og rummer bl.a. landets næststørste skarvkoloni. Landskabet ud for øerne, mellem Søvind og Horsens Fjord, er ligeledes fredet. En times sejlads fra Horsens ligger øen Endelave i Kattegat. Øen er lav og flad med et marint forland i form af tilvoksede laguner og strandvoldsletter, med lidt skov, hede og strandenge. Fra Horsens Fjord

fortsætter kommunegrænsen ind i den nordlige del af Bjerre-halvøen ved Sejet og går mod vest igennem Ustrup Skov, Bjerrelide, Dallerup Skov og Oens Skov, hvor den fanger Ølsted Å og løber nordpå til Bygholm Å. Herfra løber grænsen i nordlig retning, vest om Vrønding langs råstofgravene i smeltevandsdalen ved Nim, der møder Gudenåen. Fra Gudenåen går grænsen lidt opstrøms til Matstrup Å som følges hele vejen nordpå til Stigsholm Sø og Halle Sø. Derfra går kommunegrænsen nord om Løvet Skov, langs Nimdrup Bæk og Bryrup Langsø og videre øst via Vinding Mark, for til sidst at dreje mod nord mellem Løndal og Addit Skov tilbage til Salten Langsø.

Jordbunden i kommunen kan groft sagt deles i to typer med en grænse lige øst for Gudenåen: De østlige lerede morænejorder er afsat af den ungbaltiske is, og de vestlige, mere sandmuldede jorder, som

befinder sig i det urolige israndsstrøg mellem den ungbaltiske is og nordøstisens hovedopholdslinje. Relieffet har markant dødispræg omkring Østbirk og nord for Brædstrup. Jorderne er generelt højtliggende og bakkede med flere udsigtspunkter, fx Sukkertoppen (108 m) i Højlund Skov, Purhøj (120 m) ved Bjerrelide, Møgelbjerg i Addit Skov (137 m) og naturligtvis Yding Skovhøj (173 m), men der findes adskillige andre lokale højdepunkter over 100 meter.

Kommunen er skovrig. De fleste er fredskove, som allerede blev inddiget efter forordningen i 1805. Skovrigdommen er størst i den vestlige del (tidl. Brædstrup kommune), hvilket hænger sammen med forekomsten af mange svært opdyrkelige bakker og skrænter fx Addit Skov, Højlund Skov, Dørup Skov og Yding Skov. Desuden har den kongelige vildtbane og Skanderborg rytterdistrikt og de en-



Udsigt fra Purhøj

kelte hovedgårdene haft en konserverende betydning for skovene omkring Matstrup Skov, Våbensholm Skov og Boller Skov. Der findes kun få egentlige, større plantager, fx Hedelund Plantage og plantagerne syd for Salten Langsø.

Store isafsmeltninger har dannet mange skarpt nedskårne ådale (smeltevandsdale og tunneldale). Gudenåen løber igennem området i nord-sydlig retning. Åens omgivelser er præget af enge, moser og kær. Nord for Vestbirk danner Gudenåen og Dødeå et parallelt løb. Herimellem findes sandede og højtliggende terrasser, der har givet muligheder for udvinding af grus. Ved Birknæs og Fyel Mose findes derfor store områder med henholdsvis nedlagte og igangværende grusgrave. De nedlagte danner bl.a. grundlag for „put and take” søer. I forbindelse med Gudenåen findes yderligere de kunstigt skabte søer, Vestbirk

og Naldal. De dannedes 1922-24, sammen med Bredvad Sø, gennem et stort anlægsarbejde i forbindelse med opførelse af Vestbirk Vandkraftværk. Tre åer har deres udløb i Horsens Fjord. Store Hansted Å kommer fra nordvest. En stor del af vejen er den omgivet af kær og moser, hvor der fra Nim Skov over Vinten er gravet en lang række grøfter til afvanding af engene. Byholm Å løber gennem Byholm Sø og Horsens ud til Fjorden. Klokkedal Bæk fra syd løber gennem den dybe, skovbevoksede Klokkedal, der er kendt for sin naturskønhed. Langs Tolstrup Å fra nordøst er der ligeledes eng- og mosestrækninger.

Bebyggelse og infrastruktur

Kommunen er endnu rig på fortidsminder. De vigtigste lokaliteter findes ved Gudenåen, Hansted Å, Byholm og Nørrestrand, hvor mange bopladser/affaldsdynger vidner om egnens tiltrækning på

stenalderjægeren. Store koncentrationer af gravhøje, fx ved Vorbjerg/Underup og Hansted Skov vidner om, at aktiviteten fortsatte igennem bronze- og jernalder. I Addit Skov findes endvidere rester af jernalderagre (digevoldinger). Vand- og skovressourcer fortsatte deres tiltrækning gennem middelalderen. Ved udnyttelsen af åens vand til drivkraft opstod en række vandmøller, hvis historie er karakteristisk for egnen og for Vejle Amt i sin helhed. Vissing Kloster var antageligt blandt de første, der udnyttede vandkraften i Gudenåen. I middelalderen og frem til 1700-tallet fungerede møllerne primært som kornmøller. Flere af dem fik også stampeværk, hvor uldklædet kunne filtes og gøres tæt. Mølleren var en person med høj status, idet mange drev en flersidig virksomhed, og hvervet gerne var økonomisk indbringende. Fx. kunne der i 1800-tallet også være bryggeri og/eller bageri i forbindelse med møllen. Til møllen hørte ofte en gård og et landbrug. Omkring 1900 mistede kornmøllerne deres eksistensgrundlag. Mange gårde fik eldrevne småkværne eller industrimøller drevet af dampkraft, som overtog kornmalingen. Flere møller fik installeret turbiner, så vandkraften kunne udnyttes til fremstilling af elektricitet, som dækkede det lokale behov.

Et større kraftværk, Vestbirk Kraftværk, anlagdes mellem Gammelstrup og Vestbirk på samme sted som Vestbirk Garn- og Trikotagefabrik havde virket fra 1848-1920. Gudenåens løb blev opstemmet



Petersmindevej i Brædstrup

med en svær dæmning med sluser. Som vandreservoir skabtes de kunstige søer, Bredvad Sø, Naldal Sø og Vestbirk Sø. Vandet ledes fra søerne gennem en gravet kanal til kraftstationen. Efter omfattende jord- og vandarbejder, hvor 120 arbejdsmænd var i gang, blev værket 1924 sat i drift.

Flere møller har drevet savværker og brugt træmasse til pap- og papirfremstilling, fx Viltholt Mølle. Omkring 1900 etableredes tre større virksomheder ved opkøb af skov- og jordlodder, Løndal i Addit-Løndal skove, Addithus i Addit Skov og Vissinggård syd for Højlund Skov og ved Nørreskov. De baserede driften på skovbrug og for Vissinggårds vedkommende også på landbrug. Alle steder opførtes moderne statelige hovedbygninger, tegnet af tidens førende arkitekter.

Efter reformationen var jordbesiddelserne præget af hovedgårdene Mattrup, Boller, Urup, Tamdrup og Tyrrestrup samt kronens besiddelser indenfor Skanderborg vildtbane og rytterdistrikt (ca. 1575-1767). Langs kommunens veje kan man endnu opleve de vildtbanepæle i granit, der markerede kongens jagtrevir. Ved ryttergodsets salg til selveje, fik lodderne gennemgående en mindre størrelse end i Koldinghus Rytterdistrikt. Mellemstore og mindre gårde er derfor almindelige i kulturlandskabet. I kommunen findes efterhånden kun få velbevarede landsbyer, der næsten er friholdt for nyere bebyggelsesudvikling og vejanlæg, fx

Over og Neder Ustrup, Elling, Aggestrup, Meldrup og Blirup. Andre steder er det kun fragmenter af fælleskabstidens landbrug, der er tilbage, som for eksempel den brede hegnede fægyde mellem Yding og Yding Skov (Yding Fort). Da landsbyerne blev udskiftet i slutningen af 1700-tallet skete det ofte med stjerneformen som skabelon. Udskiftningsformerne kan endnu aflæses omkring landsbyerne ved at følge veje, levende hegn og diger.

Efter udskiftningen skete en betydelig udparcellering af lodder. Mange småbrug blev etableret på de dårlige jorder i udkanten af ejerlavene. Sudkær og Brokbjerg er eksempler på disse nye "udmarkssamfund". I den anden ende af den økonomiske skala finder man proprietærgårdene som ved jordkøb og arrondering i gennem 1800-tallet skabte store brugsenheder (over 12 tønder hartkorn),

ofte med herskabelige stuehuse, store avlsbygninger og et vældigt folkehoid. En af kommunens mest helstøbte proprietærgårde er Ørskovgård vest for Gedved. Andre markante kulturmiljøer fra nyere tid er husmandskolonier, specielt brug udstykket efter 1919-loven. Ved udstykningen af Tyrrestrup hovedgård i 1937-38 skabtes 26 husmandsbrug i ejerlavet, som endnu har bevaret et ensartet præg med stuehus, stald og hønsehus i røde mursten og halvvalmede gavle. En anden noget mindre opsigtsvækkende koloni er Præstemarken oprettet ved udstykning af Østbirk Præstegårds jorder.

Kommunens bycenter er købstaden Horsens, hvor den ældste bykerne endnu rummer krogede gadeforløb og bindingsværksbygninger. Horsens er vokset betydeligt, især i 1900-tallet, og er ved forstadsbebyggelse efterhånden groet sammen med de omgivel-



Baggårdsindustri

de landsogne Stensballe, Hatting, Torsted og Tyrsted. Den næststørste by er Brædstrup, der kan betegnes som en fuldvoksen stationsby med mange af købstadens funktioner, bl.a. hospital. Af andre større stationsbyer kan nævnes Østbirk og Hovedgård. Gedved er udviklet omkring seminaret, men har aldrig haft station. Herudover findes en række mindre stationsbyer, lige fra den mellemstore Søvind, til miniaturen Slagballe, der er en af de eneste nye byer, som blev anlagt på bar mark. Hovedparten af de andre stationer blev anlagt i umiddelbar nærhed til eksisterende landsbyer.

Færgefarten, der tidligere sørgede for en del af den lokale trafik, går stadig regelmæssig til Endelave via Snaptun. DFDS færgefart mellem Horsens og København lukkede i 1970'erne. Den østjyske længdebane anlagdes i 1868. Fra Horsens udgik en række privatbaner,

som alle er nedlagt: Horsens-Bryrup 1899-1968, forlænget til Silkeborg 1929, Horsens-Tørring-Thyregod-Ejstrupholm 1891-1962, Horsens-Odder 1904-1967 og Horsens-Juelsminde 1884-1957. Landevejen Vejle-Horsens anlagdes 1821-1839 og strækningen Horsens-Skanderborg blev færdig to år senere. Motorvej E3 skærer kommunen i nord-sydlig retning og følger den østjyske landevej.

I øvrigt henvises til ”Kommuneatlask Horsens“, udgivet af Miljøministeriet, Skov- og Naturstyrelsen 1991.

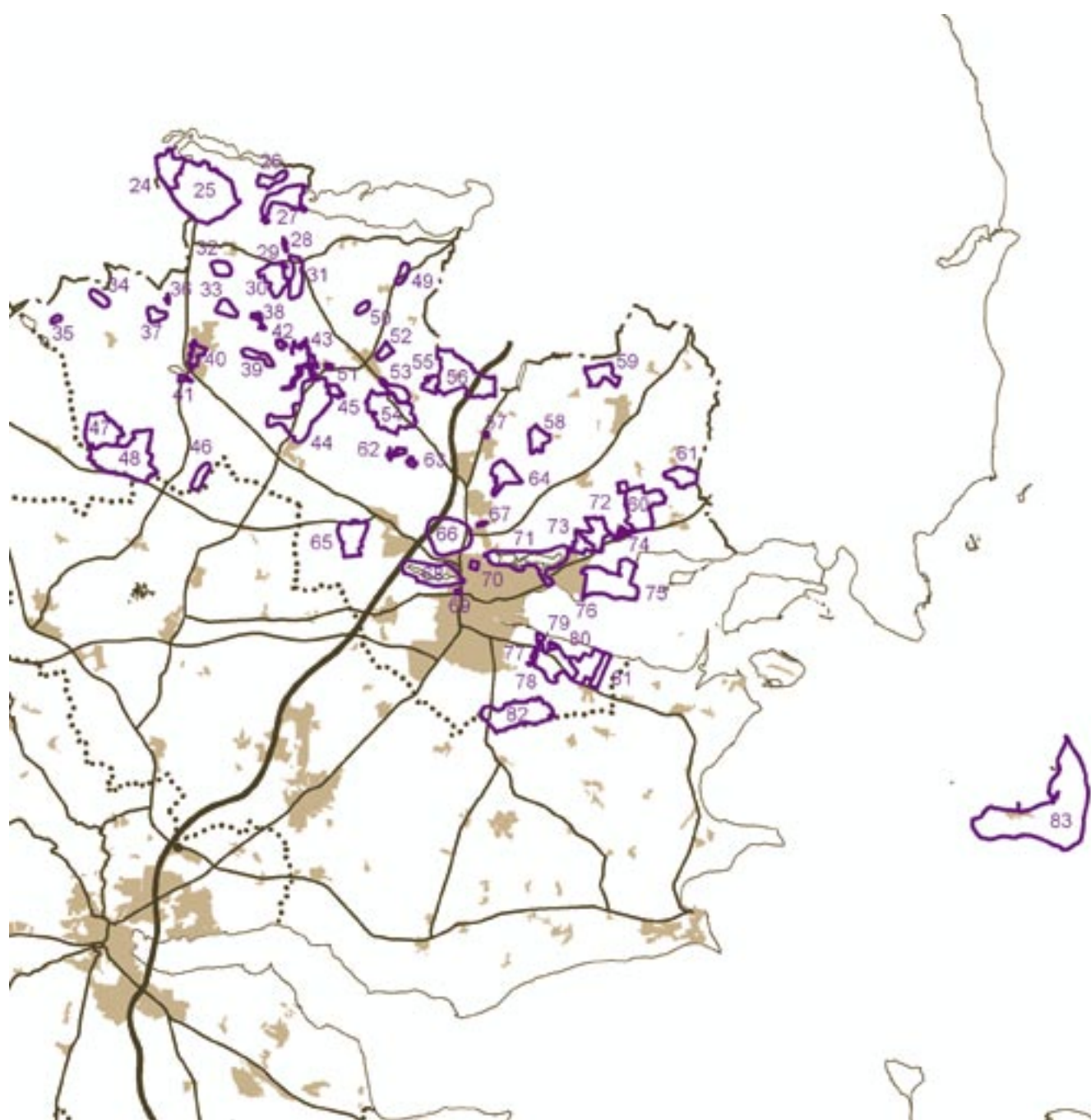
Det egnstypiske

Landskabet er højtliggende, bakket og skovrigt med mange vandløb og ådalsenge. Kysten er mild og rolig med bløde skråninger mod fjorden. Jorderne varierer fra gode lerjorder i øst til mere sandmuldede mod vest. Det rige ressourcegrundlag har tiltruk-

ket mennesket lige fra jægerstenalder. Udnyttelsen af vandkraft har især langs Gudenåen antaget mange former. Den kongelige vildtbane, markeret med vildtbanepæle, og Skanderborg Rytterdistrikt har både haft indflydelse på bebyggelsesbilledet og skovrigdommen. Skovrigdommen afspejles også i savværksindustrien. Landsbyerne er små og mellemstore, tilpasset den kuperede kulturflade med mange naturlige grænser. En mangfoldighed af stationsbyer er opvokset omkring privatjernbanerne, der udgik fra Horsens. Bøndernes lange tradition for at være selvstændige er sandsynligvis årsag til koncentrationen af åndelige bevægelser i sidste halvdel af forrige århundrede. Kommunen rummer tre skolebyer, præget af den grundtvigianske retning: Vestbirk, Elbæk og Gedved. I den sidste var der gennem mange år lærerseminarium, der nu er ændret til socialpædagogisk seminarium.



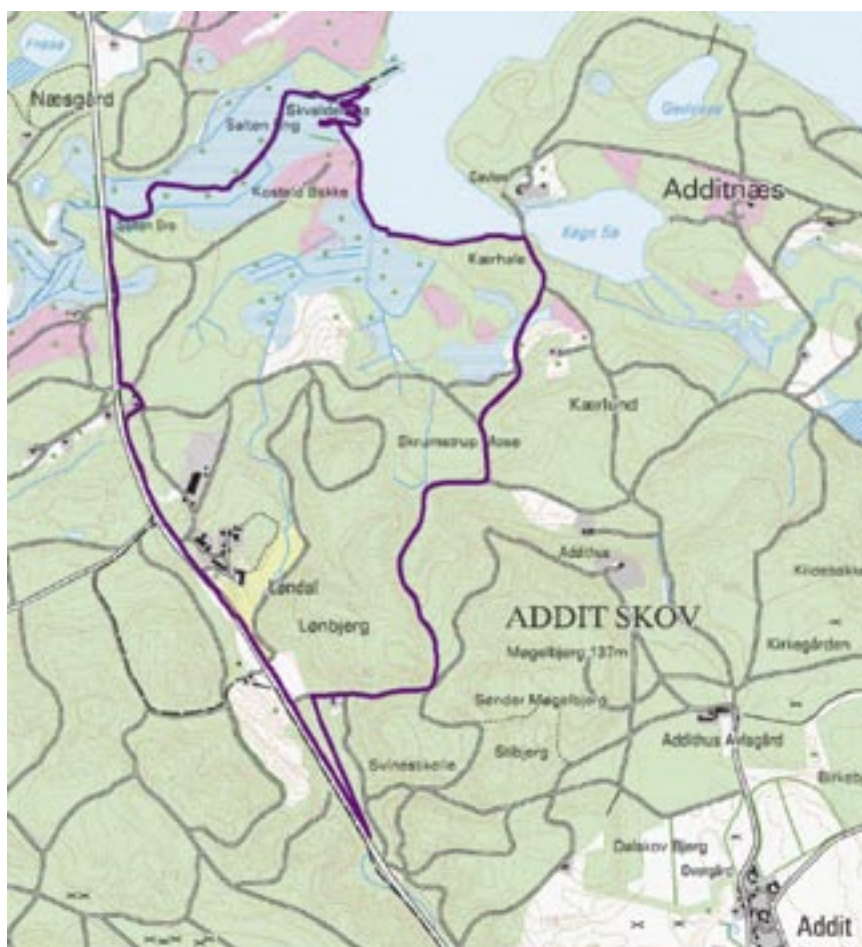
Yding Forte



Udpegninger af kulturhistoriske interesseområder i Horsens Kommune

24. Løndal

Etablering af en virksomhed inden for de sidste 100 år, baseret på skovbrug, men opført med herregårdslignende hovedbygning, ladegård og andre produktionsbygninger. Bygningernes arkitektur er gode eksempler på tidens stil. Ejendommen blev samlet 1899-1918 af konferensråd Vilhelm Jørgensen ved tilkøb af fire forpagtergårde: Vedelsbo, Fuglsang, Olesminde og Næsgård med dertil hørende 22 arbejderhuse. På stedet lå tidligere Addit Teglværk, opført ca. 1840, der solgtes til Bygholm Teglværk i 1850. Den gamle teglovn, der ligger i haven, er ombygget til et atelier. En ny hovedbygning opførtes efter nedrivning af den gamle, der hørte til teglværket, og var opført 1866. Den nye fra 1911-14 er et to-fløjet anlæg, bygget af røde mursten med murstens- og sandstensdekorationer. På hovedfløjen et halvt sekskantet tårn midt for som hovedindgang med kvaderfugninger og kobbertækket kuppel, mod øst til haven en frempringende frontespids. Arkitekt: Gotfred Tvede. Haven anlagt af



landskabsarkitekt Erstad-Jørgensen. Avlsården opført 1898-1920 af kampesten og røde mursten i tidstypisk stil. Til produktionen hørte også et savværk og gartneri, som senere er nedlagt.

Sårbarhed: Bygningskomplekset er sårbart overfor ændringer i arkitektur og omgivelser, herunder veje og skovstruktur.

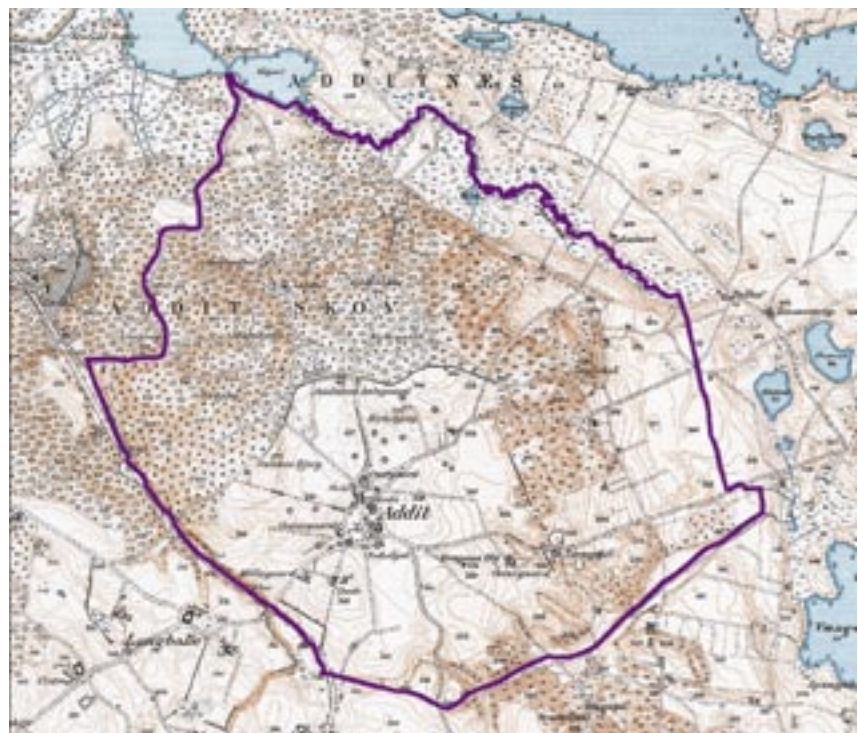


25. Landsbyen Addit

Addit er en *vejforteby*, agerorienteret, centralt beliggende torpbebyggelse med *store skovressourcer* ned mod Salten Langsø. I middelalderen tilhørte Addit Voer Kloster og fra reformationen indtil salget af ryttergodset i 1767 lå landsbyen under kronen, der afhændede fæstegodset i Addit til Matstrup. I 1688 med fem gårde og et hus, hvoraf fire var dobbeltgårde omkring 1800. Bykernen er siden 1800 fortættet med lidt gadehuse, skole (1860), forsamlingshus og brugsforening. En mølle stod tidligere på en bakketop sydvest for byen. Landsbyen er *stjerneudskiftet*, hvilket er synligt ved de *velbevarede veje*, som stråler ud fra byen. Vejen fra Addit til Addit Skov er rester af en bred *fædrift*, kantet af stendiger, hvor kreaturerne blev drevet på græs i skoven. Ved skovkanten anlagde Knud Sehested i 1887 *avlsgården Addithus Avlsgård* og årene derefter byggedes *Addithus* inde i skoven.

Området er rig på fortidsminder: 7 *fredede gravhøje* samt 67 andre registrerede fund og fortidsminder. Hovedparten er *overpløjede gravhøje*, nogle endnu ret markante, men omkring *Kirkegården* er der også sjældne spor af *jernalderagre* i form af lave volde, der omkranser de enkelte marker. I den østlige udkant ved gården Lervejdal har der ligget et teglværk. Området udnyttes fortsat til *grusgravning*.

Sårbarhed: Landsbyen og dens omgivende jorder er sårbare overfor ændringer af arkitektur og be-



byggelsesstruktur, samt ændringer af hegn, diger og markveje. Gravhøje og marksystemer er sårbare overfor terrænændringer, dybdepløjning, maskinel skovdrift, gravhøjene endvidere for slørende beplantning.



Gård i Addit

26. Flygtningelejr og flyveplads i området mellem Kragssø, Brude-sø og Blidsø

Historiske minder fra 2. verdenskrig, og spor efter stor flygtningelejr fra efterkrigstiden. I området lå nogle år efter 1945 en stor flygtningelejr for 14.800 mennesker fra det tidligere Østpreussen. Her er også rester af *flakplads* (kanonstilling), *bunkersanlæg* og flere *fundamentsrester fra tilhørende bygninger*. Flygtningelejren havde også en kirkegård, men den blev nedlagt og flyttet i 1960.

Desuden del af beton-rullebane, anlagt af tyskerne i forbindelse med Gl. Ry flyveplads, der nedlagdes i 1945.

Sårbarhed: Sporene efter flygtningelejr og flyveplads er sårbare overfor terrænændringer og maskinel skovdrift. Flakplads, bunkersanlæg og *beton-rullebane* er sårbare overfor forfald og tilgroning.



Perronfundamenter



Bunkeranlæg

27. Klostermølle og Gl. Vissingklostergård

Spor og anlæg i området fortæller, hvorledes Gudenåens vand er blevet udnyttet som energi under forskellige teknologiske forhold lige siden middelalderen. Det nuværende anlæg afspejler skiftende produktionstyper og udbygningsfaser. Området er fredet og den sydlige del er kulturarvsareal.

Klostermølle ligger over *ruinerne af Voer Kloster*, oprettet ca. 1050-1100. Bygningerne nedbrudt ca. 1560. Munkene gravede en ca. 1,3 km lang *kanal*, som fører Gudenåens hovedløb til møllen. I haven udgravede murrester fra klosteret. Munkene anlagde en kornmølle og drev desuden landbrug og fiskeri. Omkring 1800 ernærede mølleren sig også ved frugtavl.

Klostermøllens nuværende anlæg er fredet og omfatter *hovedbygning* fra ca. 1800. På samme tid opførtes nye udlænger, senere erstattet af andre. I 1872 begyndtes en pro-



Tørrelade ved Kloster Mølle



duktion af træmasse til brug for fremstilling af pap. En overgang blev de to møller, Vilholt og Klostermølle, drevet sammen. 1867 var startet et træsliberi på Vilholt Mølle. Det samme skete på Kloster Mølle. *I det gamle møllehus* var der kornmølle indtil 1933. Derefter blev der tørrerum. Første stokværk er grundmuret og andet stokværk bræddebeklædt, tilbageført i 1990. I en periode har andet stokværk stået i bindingsværk. *De store stenhjul*, som brugtes til at slibe træmasse, ligger i dag uden for det gamle møllehus. 1872 installeredes 2 turbiner i et særligt *turbinehus* til at trække de 4 slibe-sten, der stod i et maskin- og fabriks-hus. Begge huse er senere revet ned. Samtidig opførtes en lille tørrelade, parallelt med møllehuset. Indtil 1933 var møllen underleverandør af træmasse til Vilholt Mølle (se nr. 28). Fra 1933 fremstilledes også pap i Klostermølle. Derfor blev den lille *tørrelade* erstattet af en 90 m lang og 3 etager høj sort træbeklædt tørrelade, som står der endnu. Et *nyt stuehus* opførtes omkring 1872 og 1874 opførtes en *ny staldlænge*, der i dag rummer bolig og maskinværksted. *Tipvognsspor* forbandt møllebygning, fabrik og tørrelade. Træmassen/pappet blev sejlet fra Klostermølle over Mossø til Alken. Herfra gik en jernbane. Ved søen lå tidligere kaj og pakhus, hvor træmassen fra Vilholt blev opbevaret til næste sejlad. Efter en brand i 1974 lukkede virksomheden og Klostermølle købtes af Miljøministeriet. I Klosterkæret tydelige *spor efter tidligere åløb* (dødeåer).

Vissing Kloster, ca. 1200-1450, var et benediktiner nonnekloster. Tomten af klostret ligger ved Gammel Vissingklostergård. Klostret blev lagt til Voer Kloster i midten af 1400-tallet.

Højlund er en lille *arbejderbebyggelse* ved foden af Sukkertoppen, opført med tilknytning til produktionen på Klostermølle. Omkring 1900 var der både smed og skole. Nogle af husene er opført i bindingsværk.

Pindsmølle indgår i systemet af Gudenåens tidligere møller. Møllen kendes fra 1330, hvor den tilhørte Voer Kloster. I 1523 ejede kongen Pindsmølle og ålegården. Møllen fungerede som kornmølle og fik også et lille stampeværk. 1914 standsede mølleriet. Egnens lodsejere købte møllen og tørlagde søen og engene, så de kunne dyrkes. Møllegården ligger idyllisk, men er en del restaureret.



Kloster Mølle

Sårbarhed: Klostermølle, Gammel Vissingklostergård, Højlund og Pindsmølle er sårbare overfor ændringer af arkitektur og omgivelser. Klosterkanalen, stemmeværker og dødeåerne er sårbare overfor terrænændringer, vandstandsændringer og tilgroning.



Fisketrappe ved Klostermølle

28. Vilholt Mølle

*Møllen og de tilhørende bygninger samt omgivelserne afspejler skiftende former for teknologi og produktion fra 1866 til i dag. Fra 1866 til 1988 blev her fremstillet træmasse til papirproduktion. Fra starten i 1867 indlagdes turbiner i et særligt hus til at trække 3 slibesten. I 1912 blev der foretaget store anlægsarbejder for at bygge et stemmeværk ude i søen, så der kunne anlægges et kraftværk. Der foregår stadigvæk en produktion på Vilholt, nu af rustfrit stål. Udover møllebygninger og stemmeværk består anlægget af *møllesø*, *møllekanal* og *overløbskanal*. Området er fredet og kulturarvsareal.*



Sårbarhed: Møllebygningerne er sårbare overfor ændringer i arkitektur og omgivelser. Stemmeværk, møllesø og kanaler er sårbare overfor terrænændringer og vandstandsændringer.



Vilholt Mølle



Stemmeværket fra 1912

29. Vissinggård-Funkisby

Arbejderbebyggelse, opstået i forbindelse med Vissinggårds (se nr. 30) forskellige produktioner bestående af *otte bungalows* opført af Vissinggårds ejer, O.E. Andersen, 1927-33. Husene er noget ombyggede og malede, kun to fremtræder endnu tæt på originalen. Til hvert hus opførtes et *hønsehus*, der rummede 500 høns, som beboeren skulle passe. Desuden kyllingehuse, æglægningshuse, en fedestation og et slagteri for kyllinger. Æggene skulle bruges i industrien til emulsionsstoffer. Området er kulturarvsareal.



Bungalow

Sårbarhed: Bungalowerne er sårbare overfor yderligere ændringer i arkitektur og omgivelser.

30. Vissinggård

Unikt miljø, hvor der i et tidligere landbrugsmiljø opstod et skovbrugs- og industrimiljø ved oprettelsen af Vissinggård 1915 og opførelse af en arbejderlandsby, Vissinggård-Funkisby (se nr. 29).

Vissinggård blev 1915-20 samlet af direktør Einer Schou. Han havde i 1908 købt Palsgaard, i Bjerre Herred, hvor han etablerede en storindustri på emulsionsstoffer. Til Vissinggård købte han de to enestegårde, Nedenskov og Vilholtgård, der hørte til Matstrup Gods, samt nogle skovparceller. Driften delvis baseret på landbrug og industriel udnyttelse af skoven.

Einer Schous svigersøn, civilingeniør O.E. Andersen, oprettede 1920 en kemisk fabrik, Vissinggårds Laboratorium, hvor der



fremstillede ”Nova-Kalktrang-søgeren“, samt svejse-pulver.

Hovedbygningen opført 1920 efter tegning af arkitekt, kgl. bygningsinspektør, Magdahl-Nielsen. Anlægget består af en hovedfløj, centeret ud for alléen mod øst, og to sidefløje. *Kontor og laboratorium* med klokketårn i forlængelse af den nordlige fløj og forbundet med denne ved en mur. Hele anlægget opført i røde mursten med risalitter og murstensdekorationer. En *firlænget avlsgård* stammer fra Nedenskovgård. Tre af længerne er i bindingsværk med stråtag. Foran ligger andre hvidkalkede produktionslænger med halvt afvalmede tage. De rummede et *lokomobilhus* og *tørrehus*, *savværk* og *emballagefabrik* desuden *garage* og *æglægningshuse*.

Nord og nordvest for gården, opførtes et par lange rummelige æglægningshuse til hønsene samt en kaninfarm. Et *transformator-tårn* står nord for savværket med murblændinger og kamtakke gavle opført 1900-1910. Vissinggård tidligere *savværk* og *emballagefabrik*, opført 1930, senere nedlagt. Et to-etages træhus og en lang længe, hvor maskineriet har været, står ret forfaldent.

Havbækgård, udstykket fra Nedenskovgård og købt af Einer Schou, da Vissinggård blev samlet 1915-20. Stuehus fra midten af 1800-tallet. Havbækhus, opført som landarbejderbolig til Nedenskovgård. *Vissinggård Rugestation*, 1930, ligger over for en af

bungalowerne nord for Nedenskov Sø. Efter høseriet holdt op boede godsforvalteren i huset. 1996 overgået til almindelig udlejning. Vest for søen etableredes *fiskedamme* og en *gartnerbolig*. Indenfor kulturmiljøet findes endvidere tre fredede gravhøje og den østlige del er kulturarvsareal.

Sårbarhed: Kulturmiljøet er sårbart overfor ændringer af arkitektur, veje, diger og omgivelser. Enkelte bygninger er truet af forfald.



Vissinggård med den trefløjede hovedbygning



Det tidligere laboratorium fra den kemiske produktion

31. Voervadsbro og Møldrup

Koncentration af stenalderbopladser langs Gudenåen fra Voervadsbro til Øghave. Området er kulturarvsareal og indeholder foruden *syv stenalderbopladser*, også *to fredede gravhøje* og et *vadested* nord for Elleskifte. Der er gjort en del enkelt- og løsfund.

Sårbarhed: Bopladserne er sårbare overfor terrænændringer og dybdepløjning.

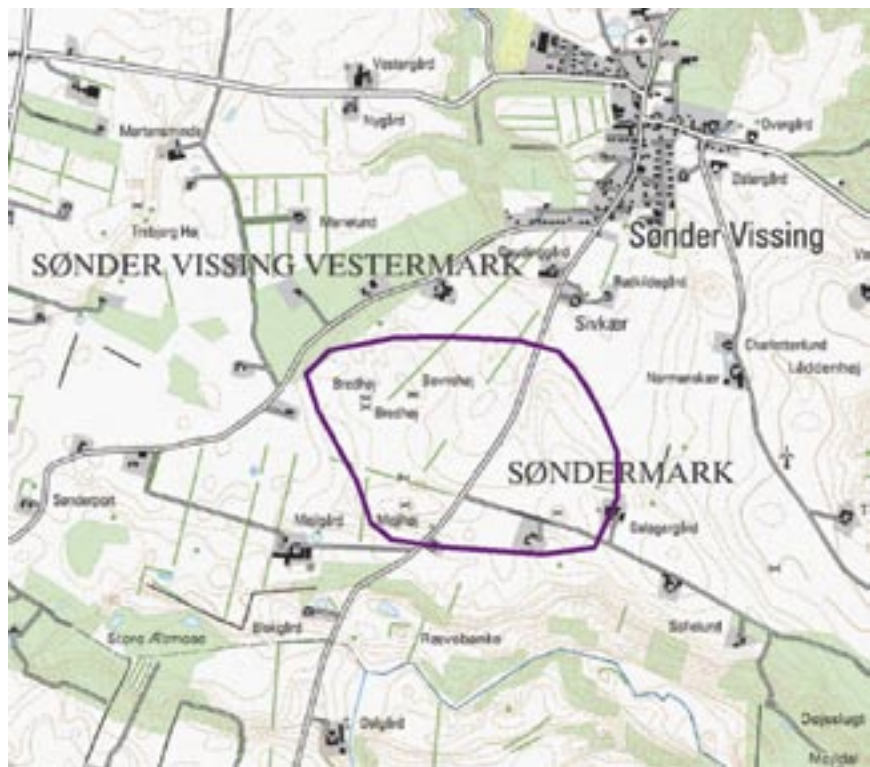


Udsigt over kærområdet langs Gudenåen

32. Gravhøje ved Søndermark

Koncentration af gravhøje i et højtliggende område på Sønder Vissing Søndermark. Tre høje benævnes Bredhøj, Bavnehøj og Mejlhøj (128 m). Kulturmiljøet indeholder fem fredede og fjorten overpløjede, markante gravhøje.

Sårbarhed: Gravhøje og omgivelser er sårbare overfor terrænenringer, dybdepløjning og slørende beplantning.



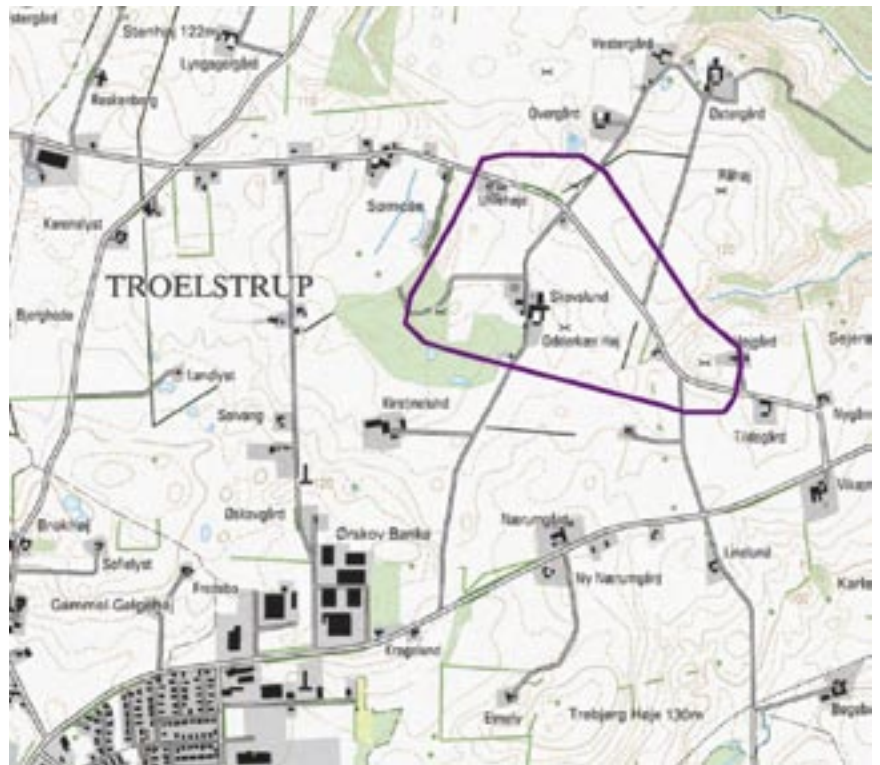
Mejlhøj



Bredhøj og Bavnehøj

33. Gravhøje ved Troelstrup

Koncentration af fem *fredede* og *otte overpløjede gravhøje* omkring Troelstrup vest for Tønning. Herunder Ulvehøje og Odderkær Høj. Kulturmiljøet indeholder foruden gravhøjene også *Troelstrup Skole*. Skolen er opført 1919 af arkitekt Anton Hansen, Vestbirk. Brugt som forskole (de små klasser) indtil 1958. Samme arkitekt opførte Tønning tidligere forskole. De to skoler er ens bygget i Bedre Byggeskik stil. Skolerne er i røde mursten, Troelstrup Skole nu gulkalke, og halvt afvalmet tegltag. På hver side to fremspringende kviste, hvorudover tegltaget er forlænget.



Sårbarhed: Gravhøje og omgivelser er sårbare overfor terrænændringer, dybdepløjning samt slørende beplantning. Forskolen er sårbar overfor ændringer i arkitektur.



Odderkærvej



Gravhøj i Troelstrup

34. Gravhøje mellem Løvet Skov og Nimdrup Bæk

To mindre koncentrationer af gravhøje på hver sin bakkekam, som adskilles af en lille sænkning, en forgrening på Nimdrup Bæk. Kulturmiljøet indeholder *fire fredede og otte overpløjede, markante gravhøje*.

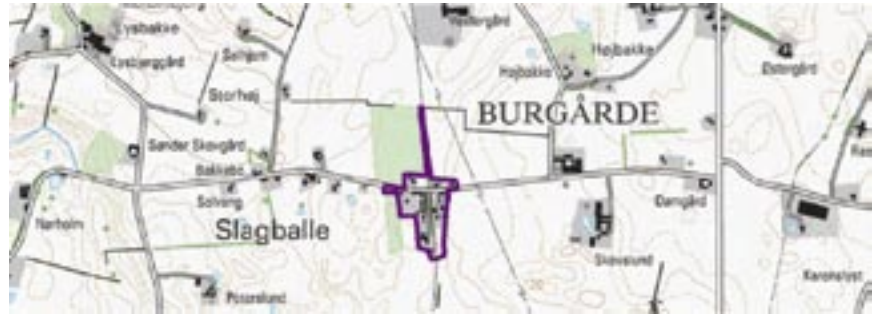
Sårbarhed: Gravhøje og omgivelser er sårbare overfor terrænrændringer, dybdepløjning og slørende beplantning.



Gravhøje ved Nimdrup Bæk

36. Slagballe Stationsby

Slagballe station blev anlagt i 1899 ved etablering af banen mellem Horsens og Bryrup. Stationen blev bygget ved vejen mellem landsbyerne Burgårde og Slagballe. Her omkring opvoksede en miniature af et bysamfund på godt ti bygninger, som ikke er udvidet efter banens nedlæggelse i 1968. Før lukningen indeholdt byen *forsamlingshus, købmand, smedje og savværk*, hvoraf de to førstnævnte endnu er markante i bybilledet. Post og telegraf var integreret i *stationen*, som trods renovering endnu fremstår med *toilethus* og hovedbygning. *Jernbanetraceet* er omdannet til cykelsti, der går



tværs gennem bebyggelsen, og understøtter fortællingen om byens opståen.

Sårbarhed: Kulturmiljøet er sårbart overfor ændringer i arkitektur, veje, jernbanetrace og omgivelser.



Slagballe, nedlagt købmand



Slagballe Forsamlingshus

37. Rodvigsballe

Enestegården Rodvigsballe kendes fra 1535. Den ligger lige i skovbrynet af *Rodvigsballe Skov*, der omkranses af markante *fredskovdiger*. Enestegården indgik som en af kronens besiddelser i Skanderborg Rytterdistrikt. I 1846 blev gården samlet, af etatsråd J. P. Chr. Holst, af gods fra Matstrup. Han opførte en *ny hovedbygning* i 1853 med *park* omkring. Parken er i dag tilgroet og fremstår med skovagtig karakter. Hovedbygningen er hvidkalket i to-etager med trekantfronton og trappe – simpel elegant empire. En *avlsgård* anlagdes lige i skovens udkant. Lige øst for avlsgården lå i slutningen af 1800-tallet et *dampbrænderi* og herved skabtes en *lille sø* i forlængelse af en bæk, der enten har været tilknyttet landindustrien eller indgået i parkanlægget.

Da Hermang Bang skrev romanen ”Ludvigsbakke” (1896) hentede han inspiration fra den bangske families sommerophold på Rodvigsballe.

Sårbarhed: Kulturmiljøet er sårbart overfor ændringer i arkitektur, parkanlæg og omgivelser.



Rodvigsballe hovedbygning

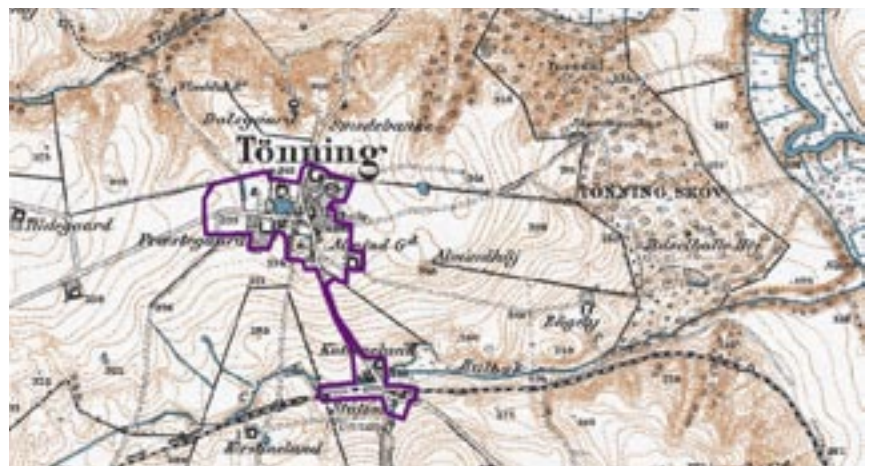
38. Landsbyen Tønning

Tønning består af to afdelinger: Landsbyen omkring kirken og den lille bebyggelse omkring den tidligere station.

Kirkebyen bestod i 1688 af ni gårde. Byen ligger centralt placeret i ejerlavet med engdrag og skov. Efter udskiftningen i 1788, blev tre gårde udflyttet, stjerneformen kan endnu ses i veje, diger og hegn. De resterende gårde og *præstegården* ligger omkring *kirken* og den gamle *rytterskole*, som blev restaureret i 1859. Rytterskolen er stadig ganske velholdt, selvom den lukkede i 1958, da der byggedes en fælles centralskole for Tønning og Træden (se nr. 39).

Landsbykernen er siden udfyldt med nyere husbebyggelse fra omkring 1900. Et *forsamlingshus* i røde mursten opført 1895. *Den tidligere forskole*, opført 1919 ved arkitekt Anton Hansen, Vestbirk. Skolen svarer til Troelstrup forskole (se nr. 33), opført samme år af samme arkitekt, i røde mursten med halvtafvalmet tegltag. På hver side to fremspringende kviste, som taget går ud over. Desuden har Tønning haft missionshus, privat vandværk, mølle og brugsforening.

Den nedlagte station, Silkeborg-Vrads - Bryrup - Horsens (1899-1968). Foruden selve stationsbygningen med bolig til stationsforstanderen, er der udhus og selvstændigt pakhus, alt opført i røde mursten. Overgået til privatbo-



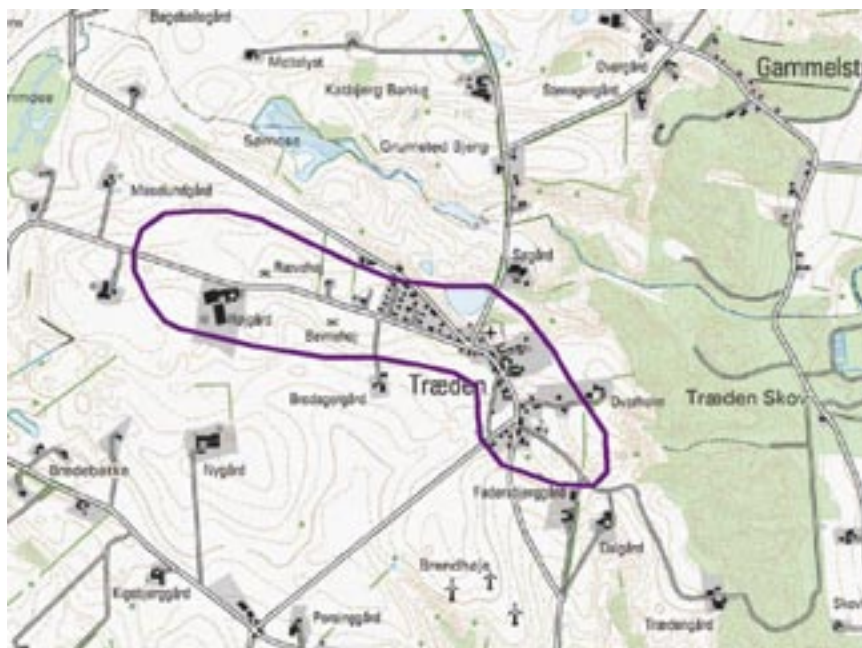
lig. Stationsomgivelserne var ikke genstand for nævneværdig bydannelse. *Banetraceet* er bevaret som cykelsti.

Sårbarhed: Tønning landsby og stationsafdeling er sårbar overfor ændringer af arkitektur, veje og omgivelser.

39. Træden

Træden landsby har trods betydelig udflytning beholdt et *intimt landsbypræg*. I 1688 bestod byen af 15 gårde, som indtil 1836 var fæstebønder under Matstrup hovedgård. Landsbyen ligger på kanten af et højtliggende plateau med skov langs skrænterne mod øst. Nord for kirken er bevaret et *gadekær* som tidligere fungerede som fælles vandgrav. Mere end halvdelen af gårdene blev udflyttet efter 1792, hvor Træden blev udskiftet. Alle gårde fik en englod ved Gudenåen, en skovlod og en hedelod. Hedelodderne blev senere solgt og opdyrket af småbønder. Rundt om kirken og langs bygaden ligger flere gårde og huse. Nogle i bindingsværk og flere fra ca. 1900. Fra samme periode har Træden typiske institutioner og tidligere forretninger. Træden afspejler en landsbyudvikling lige fra fæstetiden til parcelhusene i sidste halvdel af 1900-tallet.

De gamle bindingsværkhuse/længer er især koncentreret omkring *Petroleumstræde* (dette navn, fordi det var den sidste gade, der fik el). *Anneksgård til præstegården*, stuehus opført 1777. En *trelænget gård*, Petroleumstræde 7, fra begyndelsen af 1800, restaureret 1987, hvor den ene sidelænges gavl er genopbygget i kampesten. Midt i landsbygaden ligger *en gård*, matr. nr. 5, fra første halvdel af 1800-tallet. Lade i bindingsværk, stråtag og vognport til gaden. *Gård matr. nr. 6* opført i røde mursten omkring 1900. *Købmandsforretning*, oprindelige opført af mursten ca.



Den gamle smedje



Gård og kirke i træden

1880 blev 1938 overtaget af brugsforeningen. 1982 solgt til købmandsforretning og 1986 overgået til privatbolig. Den gamle *smedje*, fra 1792, er overgået til privatbeboelse. *Gård matr. nr. 10*, Marienlyst, stuehus fra 1857. *Forsamlingshuset*, opført 1895 i røde mursten, ligger i byens sydlige del. I Trædens nordvestlige del ved kirken et nyere parcelhuskvarter. Træden valgmenigheds tidligere *præstebolig*, beliggende på Grumstedbjerg og opført 1920 i Bedre Byggeskik stil. Boligen består af beboelsehus med garage og udhus over for. Valgmenigheden brugte Træden

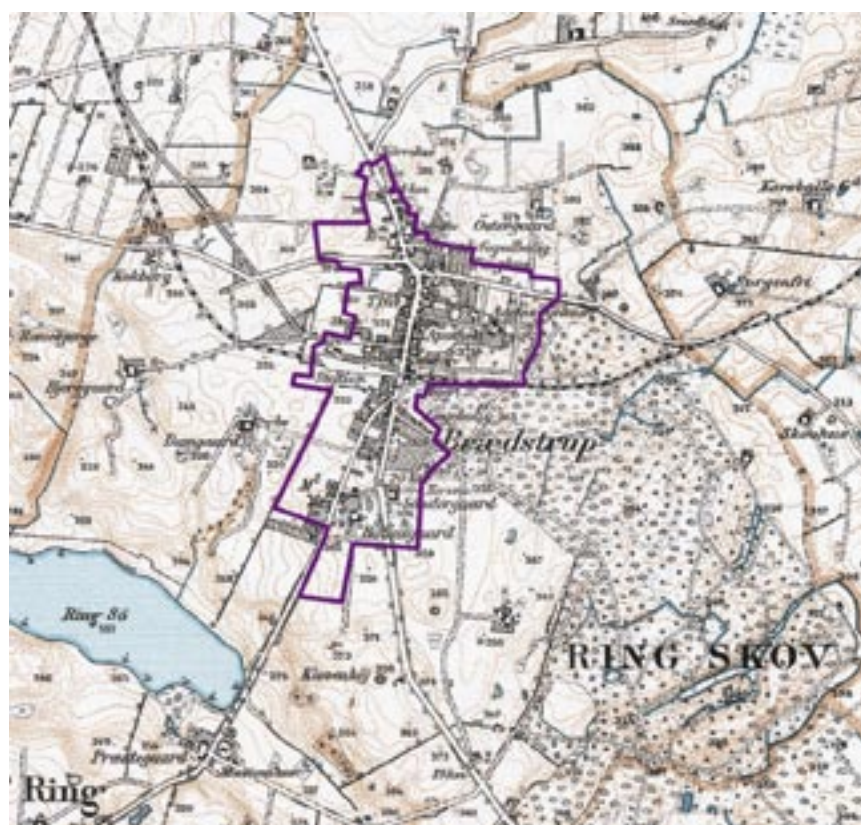
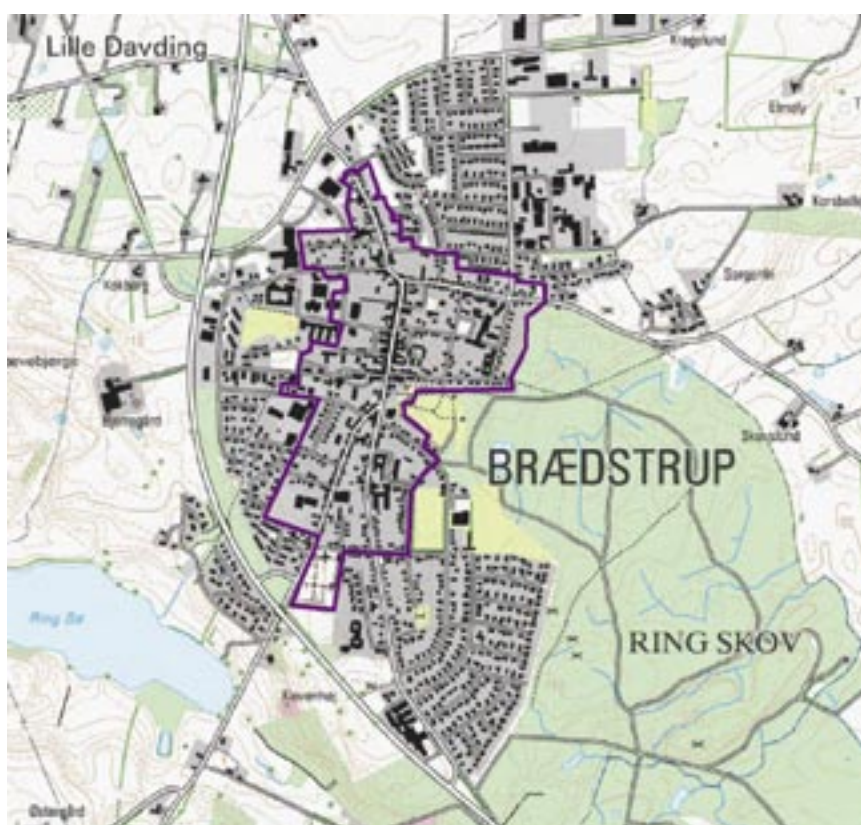
kirke, men menigheden nedlagdes 1979.

Vest for Træden findes en koncentration af *to fredede og 15 overpløjede gravhøje* (bl.a. Rævehøj og Bavnehøj), som indikerer bebyggelseskontinuitet fra jernalder til nutiden.

Sårbarhed: Træden er sårbar overfor ændringer af arkitektur, veje og omgivelser. Gravhøje og omgivelser er sårbare overfor terrænændringer, dybdepløjning og slørende beplantning.

40. Brædstrup stationsby

Brædstrup station blev anlagt i 1899 på Horsens Bryrup-banen lige syd for Brædstrup landsby. Banen er i dag nedlagt, men stationsomgivelserne fungerer endnu som busholdeplads. Men udviklingen var i gang allerede inden jernbanen kom til byen. Brædstrup blev i midten af 1800-tallet hjemsted for kredslægen og et apotek opførtes i 1856. Derfor var det også naturligt at opføre amtssygehuset 1892-93 i byen. Sygehuset er siden nedrevet og nyopført og udvidet ca. 1950 med moderne faciliteter og plejehjem. Til sygehuset var også knyttet redningsstation. Brædstrup blev ligeledes hjemsted for herredsfogeden. Ting- og Arresthuset, udvidet og ombygget 1883 og 1919, og en dommerbolig vidner om denne særlige funktion. Brædstrup fik derfor en speciel betydning som regional oplandsby med mange af købstadens traditionelle funktioner, detailhandelsbutikker og institutioner som kommunekontor, skole, bibliotek, fagskole, landbocenter, forlystelser som biograf, svømmehal, stadion og park. Flere fabrikker skød op, bl.a. cementstøberi, betonvarefabrik, ostefabrik og vinduesfabrik. Elværket åbnede 1906 og andelsmejeriet i 1908. Stort nyt andelsmejeri blev bygget i 1952 i funkislignende stil. Den centrale bymidte har stadig fastholdt et rigt handelsliv og fremstår ganske velbevaret trods moderne tilpasninger. Gadenettets hovedstruktur er uændret fra landsbytiden.



Sårbarhed: Kulturmiljøet er sårbart overfor ændringer i arkitektur, bebyggelsesstruktur, veje og

omgivelser, særligt den ældste del omkring landsbyens oprindelige gadenet.



Brædstrup Kro



Station



Brædstrup Hospital



Apotek



Vaskeri



Brædstrup, bygade

41. Ring kirkemiljø

Ved de østlige enge omkring Ring Sø, på grænsen til Brædstrup sogn, ligger resterne af et kirkemiljø. Den enligt liggende *Ring kirke* blev anlagt ca. år 1200 nordøst for Ring landsby. Omkring år 1800 ses også en firlænget *præstegård* overfor kirken. Ved siden af kirken oprettes i løbet af 1800-tallet en lille skole, hvor degnen underviste sognebørnene. I 1902 byggedes *missionshuset* Bethania klods op kirken. De fire elementer danner tilsammen en særlig religiøs helhed, som fortæller om den åndelige rørelse og forkyndelse gennem flere århundreder. Den romanske kirke blev nedrevet og afløst af en rødstens kirke i 1870, som siden blev nedrevet og flyttet til Brædstrup i 1940. *Kirkegård* og *gravsteder* er dog bevaret og kirkens tidligere grundrids vises af en lav bøgehæk, der omkranser en mindeplade for kirken. Præstegården, missionshuset og skolen er lettere ombygget, men indeholder endnu karakteristiske træk.

Sårbarhed: Kulturmiljøet er sårbart overfor ændringer i arkitektur, kirkegård og omgivelser.



Markering af Ring kirkes grundrids

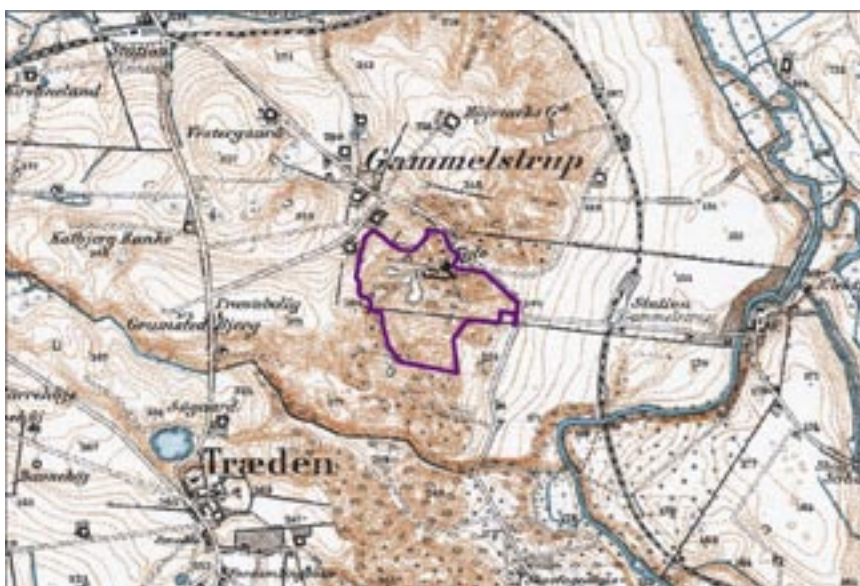
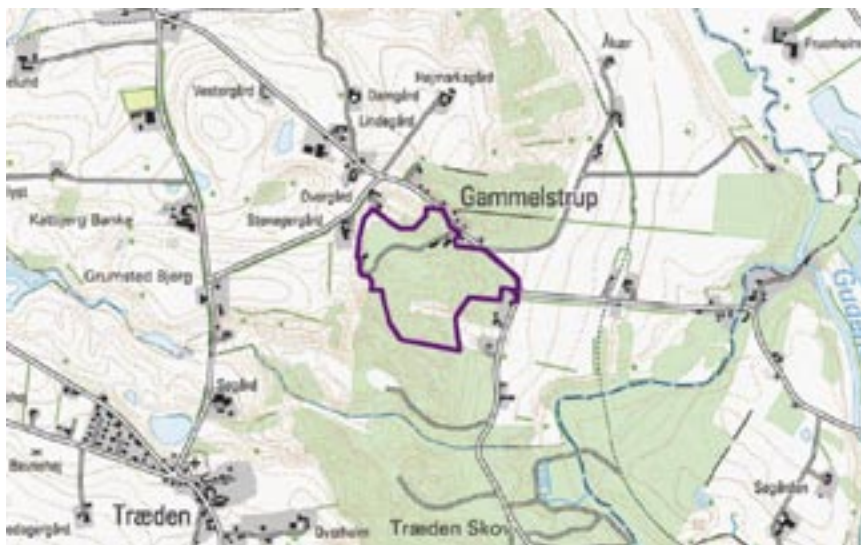


Ring Missionshus

42. Gammelstrup Teglværk

På en leret moræneknold ved Gudenåens vestbred mod Gammelstrup ligger resterne af Gammelstrup teglværk. *Teglværket* opførtes omkring 1900, da en ny fabrik skulle opføres på den anden side af Gudenåen, den senere Vestbirk Garn- og Trikotagefabrik. Gammelstrup Teglværk beskæftigede i 1920'erne ca. 20 arbejdere og blev nedlagt ca. 1950. Teglværket er forfaldent, men *ringovnen* kan endnu ses sammen med den store *skorsten* og en række *tørrelader*. I området findes også tilgroede *lergrave* og resterne af en *tipvognsbane*.

Sårbarhed: Resterne af teglværket, lergrave og tipvognspor er sårbare overfor terrænændringer, forfald og tilgroning.

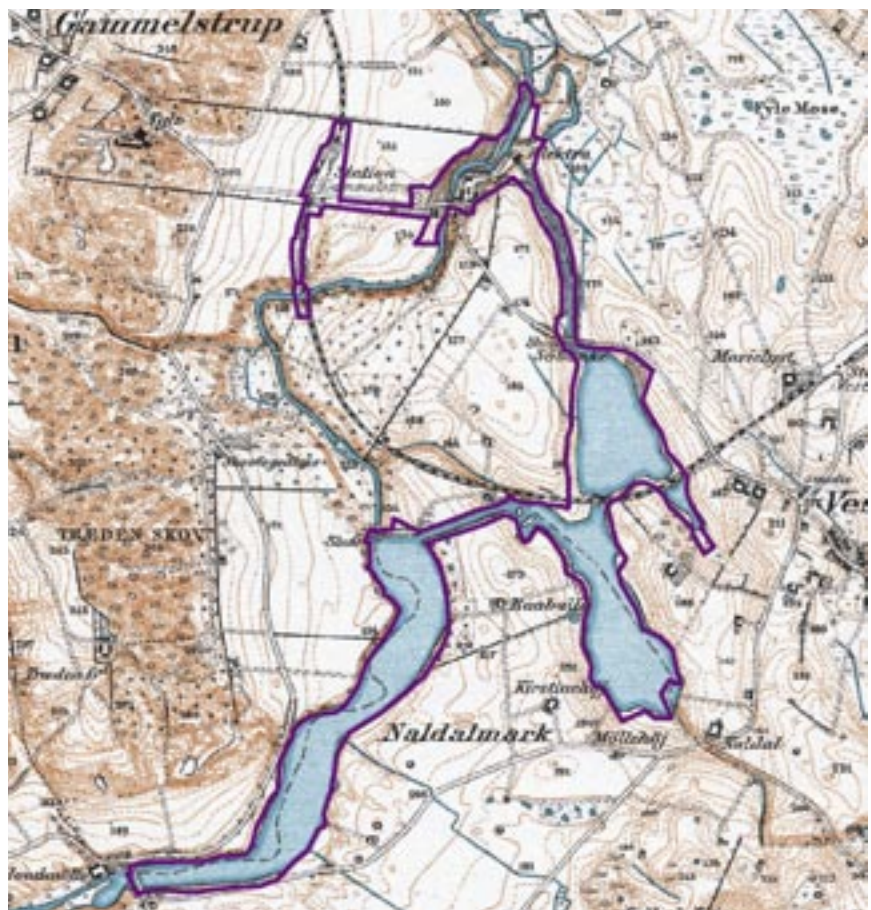


Ringovn i Gammelstrup Teglværk

43. Vestbirk Garn- og Trikotagefabrik, Gammelstrup station og Vestbirk Vandkraftværk

Vestbirk Garn- og Trikotagefabrik blev opført og startet af Christian Fischer i 1852 som det første industrielle anlæg ved Gudenåen mellem Tinnets Krat og Mossø. Der byggedes *fabrikantbolig* og en to-etages *fabrik*, hvor der ved den ene gavl anbragtes et lille hus til vandhjulene. Endvidere opførtes en to-etages *lagerbygning*. Holstenske væversvende engageredes til at få virksomheden i gang. I 1880'erne levede 70-80 mennesker og deres familier af arbejdet på fabrikken. En længe med *arbejderboliger* blev bygget i forlængelse af fabrikantens bolig. Ellers boede de ansatte i landsbyerne Gammelstrup, Træden og Vestbirk. I 1916 fusionerede Vestbirk Garn- og Trikotagefabrik med 3 andre jyske trikotagefabrikker. De blev til De forenede Jyske Farverier og Trikotagefabrikker med hovedsæde og stor fabrik i Århus.

Januar 1920 brændte fabriksbygningerne og en del andre bygninger. Kun fabrikantens bolig, arbejderboligen og det to-etages lager blev stående. Disse bygninger og hele arealet opkøbtes af HOFV (Horsens Omegns Forenede Vandkraftanlæg) i forbindelse med anlæggelse og bygning af Vestbirk Vandkraftværk (1922-24). Fabrikantens bolig blev bolig for værkets driftsleder. De to andre bygninger moderniseredes og der indrettedes lejligheder til en maskinmester og tre maskinarbejdere. Efter 1972 er alle bygninger overgået til privatbeboelse.



Gammelstrup Station placeret på Gammelstrup Mark i 1899, da stationen skulle betjene arbejderne ved Vestbirk Garn- og Trikotagefabrik. Fabrikens ejer, konsul Sekker, gav et tilskud på 10.000 kr. for at få station og vigespor til fabrikken. *Jernbanebroen* ved Vestbirk, også kaldet ”Nordens højeste gitterbro”, førte jernbanen over Gudenåen. Ved åens regulering 1923 i forbindelse med bygningen af Vestbirk Vandkraftværk opførtes en stor *jorddæmning* op omkring jernbanebroen, så den ikke er synlig længere. Den tidligere banedæmning fungerer nu som natursti. Et par *arbejderboliger* ligger langs banen og ved vejen sydøst for Gammelstrup teglværk (se nr. 42). Langs kanten af stien og den tidligere bane ligger boliger, oprindeligt bygget til arbejderne på Vestbirk fabrik. Gammelstrup station blev nedlagt sammen med banen i 1968 og overgik til privatbeboelse.

Vestbirk Vandkraftværk anlagdes som følge af 1. verdenskrig, 1914-18. Krigen stoppede for leverancer af kul og diesel, som skulle bruges til de nye elværker. Derfor opstod tanker om alternative energikilder og et kraftværk, der udnyttede det store fald på Gudenåen ved Vestbirk. En *dæmning* skulle spærre det oprindelige åløb og åvandet ledes til kraftværket. Her ville opstå et fald på 10 m, som kunne udnyttes til at drive turbinerne. 120 mand var i flere år i gang med de store grave- og anlægsarbejder. Værket opført af arkitekt Mikkel Thomsen og ingeniør Kr. Thomsen og åbnede i december 1924. Ved opstemningen skabtes de tre søer *Bredvad, Naldal og Vestbirk Sø*. Gudenåens gamle løb blev således overløb (bagløb). Søerne blev forbundet til Gudenåen via dybe gravede *kanaler*. De nye søer blev pga. stationen i Gammelstrup et udflugtsmål for lystfiskere og søndagsturister med omdrej-

ningspunkt i *traktørstedet* Sølyst (1930-1974) ved bredden af Vestbirk Sø. I slutningen af 1950'erne blev kraftværkets mandskab skåret ned fra fem til to mand. Efter 1972 blev det kun tilset af en mand. HOFV solgte værket og søerne til Skov- og Naturstyrelsen i 1979, men forpagter og driver endnu anlægget som arbejdende museum. Værket sender stadigvæk 2 mill. kilowatt-timer ud på nettet om året. En *ålesluse* etableredes fra starten på grund af bøndernes krav om at kunne opretholde deres ålefiskeri. I begyndelsen af 1990'erne anlagdes et fiskestryg. Herved kom der mindre vand til turbinerne, men tabet er næsten opvejet ved udskiftning af den ene Francisturbine til en mere effektiv Kaplanturbine.

Sårbarhed: Bygningerne (station, kraftværk og arbejderboliger) er sårbare overfor ændringer i arkitektur og omgivelser. Dæmninger, stemmeværk, søer, kanaler og veje er sårbare overfor terrænændringer, vandstandsændringer, forfald og slørende beplantning.



Vestbirk Vandkraftværk

44. Oldtidsmiljø omkring Slaggård Banke, Vorbjerg Høje, Underup, Porskær Mose og Eslund Bjerg

Unikt oldtidsmiljø i højtliggende kuperet området øst for Gudenåen med flere koncentrationer af gravhøje, stenalderboplads og andre kulturspor.

Ved *Slaggård Banke* (100 m) findes en koncentration af *ni markante, fladtoppede fredede jernalder gravhøje*. Området er kulturarvsareal og henligger som overdrev.

I området omkring *Vorbjerg Bakker* (86 m) og mod vest ved *Kolbæk Høj* og *Ringskov Banke* (66 m) findes en koncentration af *11 fredede og 9 overpløjede gravhøje*.

Lige syd for *Vorbjerg* omkring *Møgelbjerg* (109 m) og *Vorbjerg Høje* findes en koncentration af *18 markante, fredede og 6 overpløjede gravhøje*.

Sydvest for *Underup* omkring *Ørstbjerg* (91 m) findes en koncentration af *8 fredede og 9 overpløjede gravhøje*.

I den vestlige del af *Nim Skov* omkring *Eslund Bjerg* (98 m) er en udparcelleret bondeskov med *11 fredede gravhøje*. Desuden indeholder skoven gamle *vejspor og hulveje, diger, stenrøser* samt et *voldsted*. Området er kulturarvsareal.

Ved *Porskær mose*, en forgrening på Gudenåen, der er stærkt præget af tørvegravning og efterføl-



Gravhøj ved Vorbjerg

gende tilgroning, findes en del *stenalderboplads og våbenofferfund* fra ældre jernalder. Mosen er kulturarvsareal.

Desuden findes de *spredtliggende fredede gravhøje*: *Ilhøj* (90 m), *Trehøje* (90 m) og *Esphøj* (89 m). To store *vildbanesten* er genopstil-

let i området mellem Nim og Underup på deres oprindelige plads over for hinanden på hver side af "Kongevejen" mellem Nim og Underup.

Sårbarhed: Gravhøje med omgivelser og øvrige fortidsminder er sårbare overfor terrænændringer, dybdepløjning og slørende beplantning. Kultursporene i skoven er desuden sårbare overfor maskinel skovdrift.



Juletræsdyrkning ved Vorbjerg Høje



Slaggård Banke

45. Sudkær

I den fugtige, småkuperede og kratbevoksede nordvestlige udkant af Torp ejerlav etableredes i begyndelsen af 1800-tallet en lille bebyggelse på syv huse. Bebyggelsen kaldes Sudkær og har formentlig været hjemsted for husmænd, daglejere og skovarbejdere. Det meste af kratskoven og engpletterne blev opdyrket og de små lodder blev markeret med diger og levende hegn. Husene ligger lidt tilbagetrukket fra en slynget markvej, som gennemløber bebyggelsen. Enkelte huse er i bindingsværk, de fleste er noget ombyggede, men består stadig kun af et stuehus og en eller to mindre avlsbygninger.

Sårbarhed: Kulturmiljøet er sårbart overfor ændringer i arkitektur, veje, diger, hegn og omgivelser.



Bebyggelse i Sudkær



Sudkær, entre

46. Stenaldergravhøje mellem Føvling Mark og Hårup Mark

Et område på Gudenåens øvre terrasse mellem Hårup Mark og Føvling Mark findes en koncentration af ni fredede gravhøje og ti overpløjede gravhøje. Seks af gravhøjene er dateret til stenalder, men beligheden af de øvrige høje indikerer, at der er tale om enkeltgravskultur.

Sårbarhed: Gravhøje og omgivelser er sårbare overfor terrænenheder, dybdepløjning samt slørende beplantning og maskinel skovdrift.



47. Tyrstinggård

Tyrsting landsby bestod i 1688 af 12 gårde og en enlig liggende kirke nord for. Landsbyens bønder var fæstere under Mattrup hovedgård, der ligger i samme sogn lige syd for Tyrsting. Ved udskiftningen blev landsbyen "slaget" og alle gårdene nedlagt, dog ikke kirken. I stedet opførtes *Tyrstinggård*, som forpagtergård under Mattrup. I den vestlige udkant af ejerlavet var der planlagt omtrent 50 små husmandsbrug, der skulle arbejde på godset, men parcelleringen blev tilsyneladende aldrig realiseret. Den ældre trefløjede hovedbygning brændte i 1923. Den nuværende bygning er et anseligt, hvidpudset villaagtigt hus over høj kælder i en etage med 2 karnapagtige fremspring ført op i to etager. En kæmpe svinestald er opført omkring 1990. Langs den slyngede vej mod nord til *kirken* ligger en *skole med gymnastiksal*, som virkede fra ca. 1930-1970. Proprietærgårdens *landskab er åbent*, kun brudt af *veje* der stråler ud fra gårdanlægget og *diger* i udkanten af jorderne.

Sårbarhed: Kulturmiljøet er sårbart overfor ændringer i arkitektur, veje, diger, hegn og slørende beplantning, herunder skovrejsning.



Tyrstinggård



Svinestald



Tyrsting Skole

48. Mattrup hovedgård

Gammelt gods omgivet af sine herlighedsværdier. Ejerlavet er kuperet, skovrigt og gennemløbes af Mattrup Å. Mattrup er kendt siden 1418. Oprettet som stamhus i 1764 og siden 1853 ejet af familien Westenholz. Ejerlavets grænser udgøres på lange strækninger af markante diger. Agerjorden mod nord blev tilplantet omkring 1950 og ejerlavsdigerne blev således fredskovsdiger. *Smedjen* som tidligere lå centralt i agerlandet blev nu indhyllet i skov. *Hovedbygningen* er bygningsfredet, ligger på skrænter, der falder ned mod Mattrup Ådal. Oprindeligt et grundmuret bygningsanlæg fra 1578. Omkring 1760 blev anlægget ændret radikalt. Det gamle hus indgik som de midterste fem fag, hvor der er hvælvet kælder, i det nuværende 15 fag lange, en-etages hovedhus. Mod nordsiden tilføjes to en-etages sidefløje, der er lidt lavere end hovedfløjen. I 1853 tilbyggedes et smalt, kort, tårnagtigt porthus i to etager med spink-



Mattrup avlsbygninger under nedbrydning



Mattrup Smedje

le kamtakkede gavle. En lignende gavl anbragtes på havesiden. Samtidigt fik sidefløjenes gavle også kamtakker. Et *haveanlæg* ligger i tre terrasser mod syd ned mod ådalen. *Ladegården* er opført 1764 centreret over for hovedgården med symmetriske gulstensbygninger. En del af denne er nedrevet med henblik på genopførelse

af nye bygninger, der skal indpasses i den gamle symmetri. Der er vedtaget en bevarende lokalplan for hovedbygning og ladegård. *Mattrup Vandmølle* nævnes allerede i 1400-tallet. Har hørt under Mattrup Gods, og i nu privatejet. Den eksisterende møllebygning opført 1918 i hvidkalket grundmur. På den tid var der kornmøl-

leri, bageri, savværk, uldkarteri og brugsforening til møllen. Sli-ske og sav er endnu bevaret under tagudhænget. Møllen blev drevet af en turbine, som stadig eksisterer i det neddykkede turbinekammer. Stigbord og malekarm bevaret samt en del af mølleinventaret, *møllesøen* fremstår endnu tydeligt. *Stidsmølle* kendes fra 1453 og ligger lidt nedstrøms Mattrup Mølle.

Omkring 1860 var der farveri med stampeværk. Stuehuset, hvidkalket med høj kælder, blev i 1986 til skovfogedbolig.



Mattrup Mølle med savskæreri

Sårbarhed: Kulturmiljøet er sårbart overfor ændringer af arkitektur, bebyggelsesstruktur, veje, diger og omgivelser. Opstemningen er sårbare overfor terrænændringer og vandstandsændringer.

49. Gravhøje ved Rytterhave

I området nordøst for Yding i terrænet som skræner op mod Yding Skov findes en koncentration af *syv fredede og ni overpløjede gravhøje*. Navnet Rytterhave indikerer, at markerne har været anvendt til græsning af rytteriets heste da det indgik i Skanderborg Rytterdistrikt.

Sårbarhed: Gravhøje og omgivelser er sårbare overfor terrænændringer og slørende beplantning.



Gravhøje ved Rytterhave



50. Gravhøje ved Petersminde

På et højedrag i den sydvestlige udkast af Yding, omkring den udflyttede gård Petersminde findes en koncentration af *otte store, fredede og ni overpløjede gravhøje*. Den højeste ligger i 89 m.

Sårbarhed: Gravhøje og omgivelser er sårbare overfor terrænændringer, dybdepløjning samt slørende beplantning.



Gravhøje ved Ganttrup Mark

51. Vestbirk Højskole, Vestbirk Efterskole og Vestbirk Friskole

Et skolemiljø bestående af skolebygninger og lærerboliger. *Vestbirk Folkehøjskole* blev stiftet af egnens beboere i 1884 som et aktieselskab. Fra 1885 blev den ledet af forstander Grønvald Nielsen, som senere overtog den. Ombygget 1911 og 1912 af arkitekt Anton Hansen. I 1920'erne var knyttet en håndværkerafdeling som Teknisk Skole til højskolen. Højskolen, der efterhånden består af et bygningskompleks fra forskellige tidsperioder, er opført i røde mursten. De ældste bygninger er dekoreret med murstensudsmykninger og trekantede kviste. *Vestbirk Efterskole* er bygget i samme stil som højsko-



len. Den to-etages tilbygning med kvist er opført 1908. *Vestbirk Friskole* ligger foran efterskolen. Den er nu gulkalket og stærkt ombygget, navnlig førstesalen.

Sårbarhed: Bygningerne er sårbare overfor ændringer af arkitektur og omgivelser.

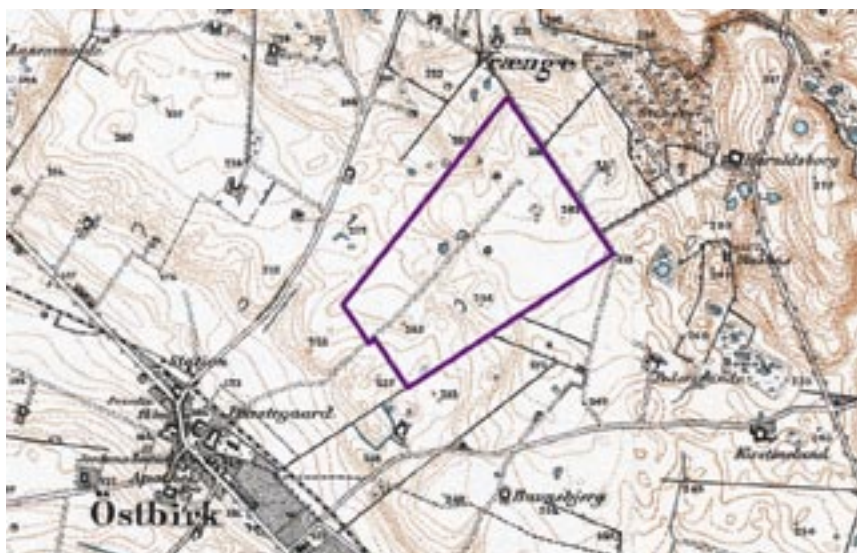
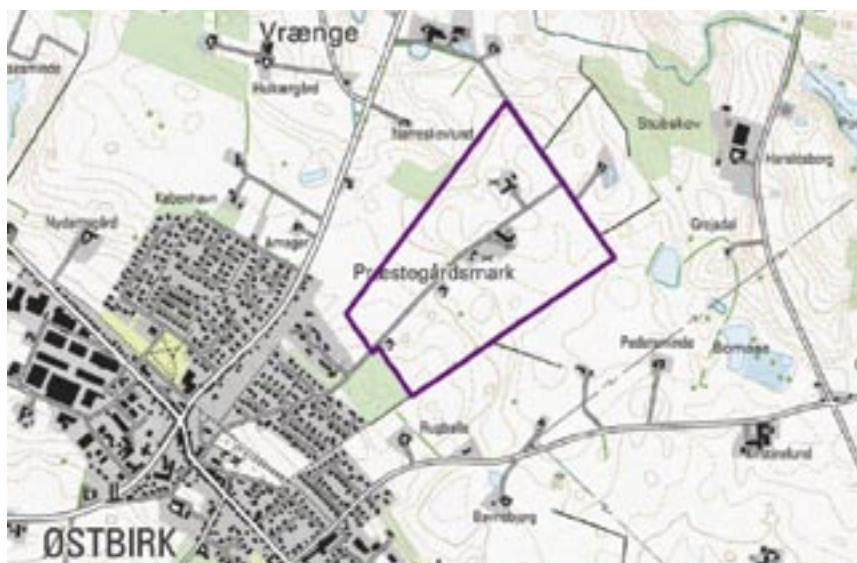


Vestbirk Højskole

52. Østbirk Præstegårdsmark

I den nordøstlige udkant af Østbirk ligger *statshusmandskolonien Præstegårdsmark*. Kolonien blev udstykket fra præstegårdens jorder i 1922 og består af *fem brug*, der ligger langs den *lige vej*. Området afgrænses mod sydøst af markant dige med levende hegn. Husene fremtræder efterhånden noget uensartede, men har beholdt prægnet med små stuehuse og en enkelt længe. På marken findes endvidere *to fredede og seks overpløjede gravhøje*.

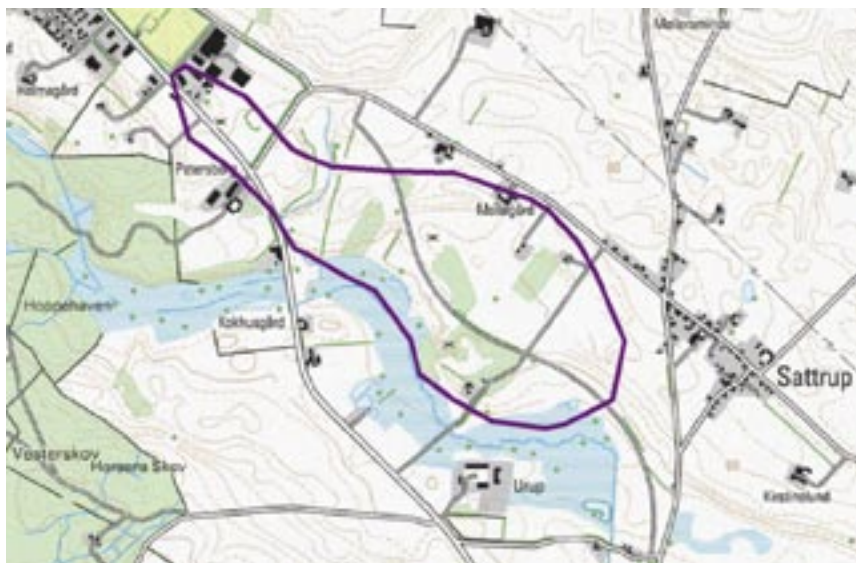
Sårbarhed: Kulturmiljøet er sårbart overfor ændringer i arkitektur, veje, diger, hegn og omgivelser. Gravhøje og omgivelser er sårbare overfor terrænændringer, dybdepløjning og beplantning.



Statshusmandsbrug på Præstegårdsmarken

53. Gravhøje og stenalderbopladser nord for Urup

I området nord for Urup Bæk mellem Sattrup og Østbrik findes mange kulturspor fra oldtiden. Kulturmiljøet indeholder en stor koncentration af *tre fredede og 38 overpløjede gravhøje samt tre stenalderbopladser*. Den nedlagte jernbane mellem Horsens og Bryrup (nu cykelsti) gennemløber området, der endvidere er præget af grusgravning



Sårbarhed: Gravhøje med omgivelser og bopladser er sårbare overfor terrænændringer og dybdepløjning. Gravhøjene endvidere over or slørende beplantning.

54. Urup Hovedgård, Julianelyst og Urup Mølle

Urup Hovedgård ligger ned til Urup Bæk omgivet af enge. Urup Hovedgård er kendt siden middelalderen og ejerne fra 1448. *Hovedbygningen* fremstår som et tre-fløjet anlæg, hvis ældste dele stammer fra 1545, bygget af søhelten Peder Skram. Hans søn, Niels Skram, ombyggede og udvidede. Herefter bestod hovedbygningen af tre fløje i to etager med portgennemkørsel og tårn med spir. Eksisterende vinduesudsmykninger i sandsten. I 1663 kom gården til kronen, der 1670 mageskiftede den til en handelsmand fra Hamborg. Omkring 1733 blev den statelige gård moderniseret un-





Transformatortårn

der bygmester Johann Gottfried Hödrich, hvor bl.a. renæssancegavlene forsvandt. I 1808 frasolgte Urup sit bøndergods. Omkring 1810 fjernedes bygningens øverste etage og sidefløjene forkortedes. Hovedbygningen har overlevet i denne reducerede udgave. Atter restaureret i 1970'erne. Symmetrisk anlagt avlsgård over for hovedbygningen, nye længer i 1896. Hovedbygningen med sidefløje er fredet. Ved indkørslen til Urup står et *transformatortårn* af ældste type ca. 1900-20. *Urup Mølle* ligger ved Hansted Å, og hørte under Urup Hovedgård. Mølleriet er nedlagt og dammen tørlagt.

Parken ved Julianelyst

I begyndelsen af 179'erne oprettede generalkrigskommissær Ulrik Chr. Schmidten afbyggergården *Julianelyst*, der blev opført i den vestlige ende af ejerlavet op ad skoven. Gården hed indtil 1797 *Sophielyst*, hvor den fik sit nuværende navn. *Hovedbygningen* er opført 1792-93 af bygmester Anders Kruuse, Horsens, (elev af kgl. hofarkitekt C. F. Harsdorff) som en anseelig hvidkalket grundmuret tre-fløjet anlæg bestående af en smal hovedfløj i to etager over en høj kælder samt af to lave en-etages sidehuse, der er ført ind på hovedfløjen. Denne fik taget fornyet ca. 1890, men med en lavere hældning end den oprindelige. *Avls-*

gårdsanlægget er opført samtidigt. Staldlænger mod øst og vest og rester af ladelængen mod syd samt hovedbygningen er fredet. Gården har et romantisk *parkanlæg* med broer og vandløb, som grænser op til skoven, hvor der er bygget en udsigtshøj. Skoven er omkranset af store fredskovsdiger. Den oprindelige grænse mellem Urup og Julianelyst markeres tydeligt af store *diger* med levende hegn.

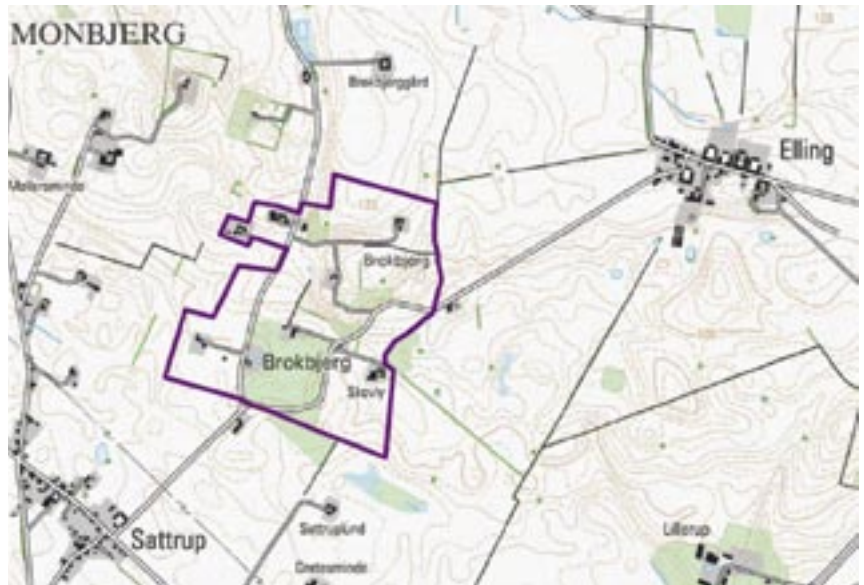
Sårbarhed: Kulturmiljøet er sårbart overfor ændringer i arkitektur, veje, diger, hegn og omgivelser samt slørende beplantning, som ændrer indtrykket af det åbne hovedgårdslandskab.



55. Brokbjerg

I et *højtliggende, kuperet, sandet* område i den nordlige udkant af Sattrup ejerlav omkring Brokbjerg (113 m) anlagdes i første halvdel af 1800-tallet en samling af *otte små gårde og huse*. Udmærksbebyggelsen benævnes i begyndelsen Trampendal, men den tager siden navnet Brokbjerg efter det lokale højdepunkt. Husene ligger omkring en *velbevaret vejforgrening* fra tiden før udskiftningen, hvortil der siden er knyttet mange *små markveje* til husene. De små lodder er markeret ved *diger og levende hegn*. Der er rester af *sand- og lergrave*. Små tilplantninger af markhjørner og skrænter dukker op efter 1950.

Sårbarhed: Kulturmiljøet er sårbart overfor ændringer i arkitektur, veje, diger, hegn samt terrænændringer og slørende beplantning.



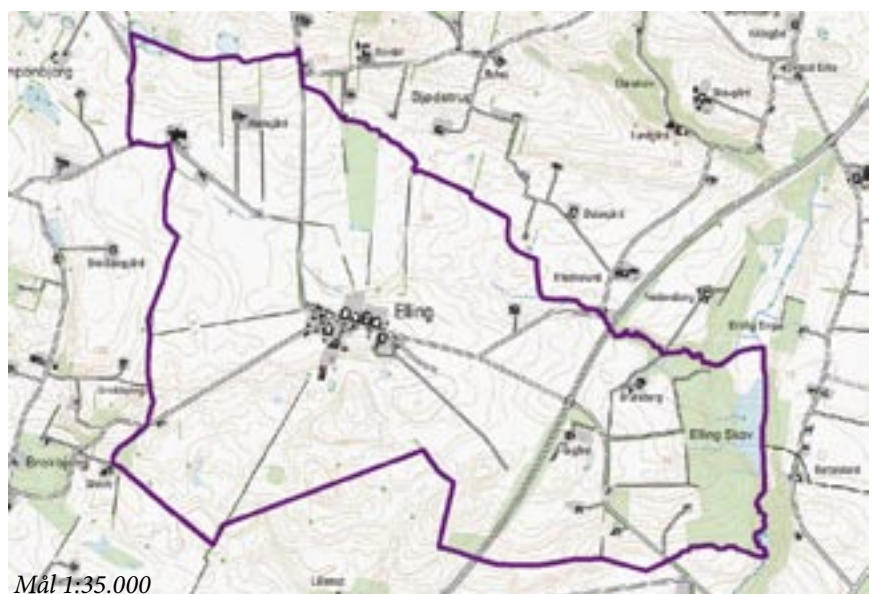
Hus ved Brokbjerg



Brokbjerg vej forgrening

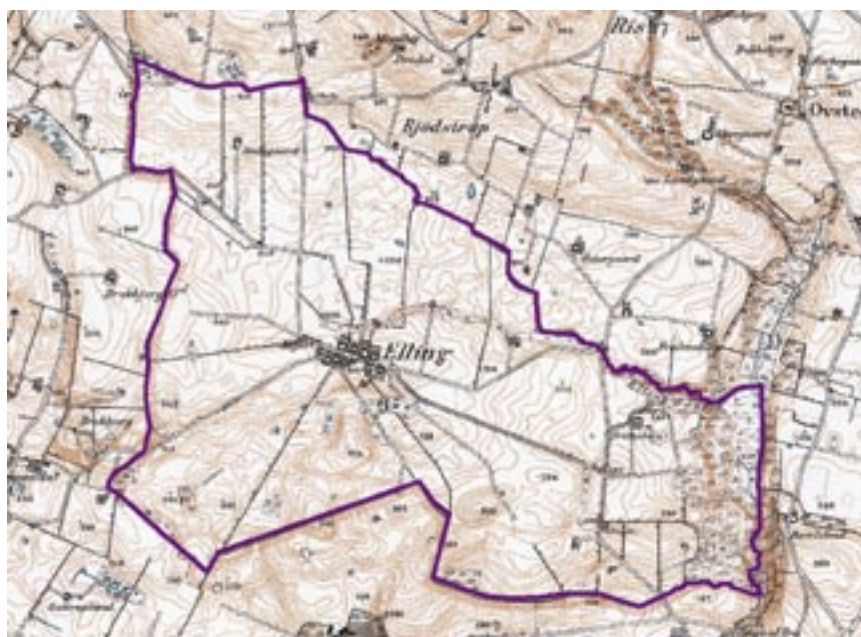
56. Elling landsby

Elling landsby nævnes første gang 1234. Elling er en centralt beliggende, agerorienteret vejforsteby med *reguleret toftestruktur*. I 1683 bestod Elling af seks gårde, der alle lå tæt op ad hinanden på den nordlige side af bygaden, hvoraf de fire fortsat kan ses som markante firlængede gårde med vognporte beliggende helt ud til bygaden. Reguleringen af gårdstørrelserne blev formentlig iværksat i perioden 1570 til 1767, da Elling hørte under kronen, som en del af Skan-



Mål 1:35.000

derborg vildtbane og rytterdistrikt. Mellem 1683 og 1780 skete imidlertid en række gårddelelser, så Elling kom til at bestå af ti gårde. De nye gårde blev anlagt på den sydlige side af bygaden. Landsbyen blev *stjerneudskiftet* i 1781 og kun en gård og et hus blev udflyttet. Udskiftningsformen er velbevaret i *vejforløb, diger og levende hegn* og mange fine ejerlavsdiger er bevaret. Ved auktionen af ryttergodset i 1767 på Skanderborg Slot blev tre af de ti gårde solgt som fæstegårde til den nyoprettede hovedgård Tammestrup. De øvrige syv havde en slags selvejerstatus forinden og købte deres jord efter auktionen. I 1773 brændte otte af byens gårde. I 1795-96 fik de trefæstegårde også selveje. De andre *ni gårde* ligger stadig udflyttet og samlet om bygaden. En del af byen brændte i 1911, men flere af de store, solide bygninger i østjysk *bindingsværk* eller med *kampestensmure* overlevede, og står der endnu. Øvrige bygninger er præget af nybyggeri-



et efter 1911. I byen findes en nedlagt brugsforening og et *andelsmejeri*, opført 1886 og ombygget i 1930'erne. 1911 fik Elling privat fælles *vandværk* og et *elektricitetsværk*, som senere er ændret til privatbeboelse. Den østlige del af ejerlavet gennemskæres af motorvej E3. På den anden side mod Elling Skov findes flere *overpløjede gravhøje*, en bevaret *vildtbaneste-*

nog en inddiget fægning ind til skoven.

Sårbarhed: Kulturmiljøet er særligt velbevaret og meget sårbart overfor ændringer i arkitektur, bebyggelsesstruktur, hegn, diger, veje, fægning og omgivelser. Gravhøjene er sårbare overfor terrænændringer og slørende beplantning.



Elling, gård

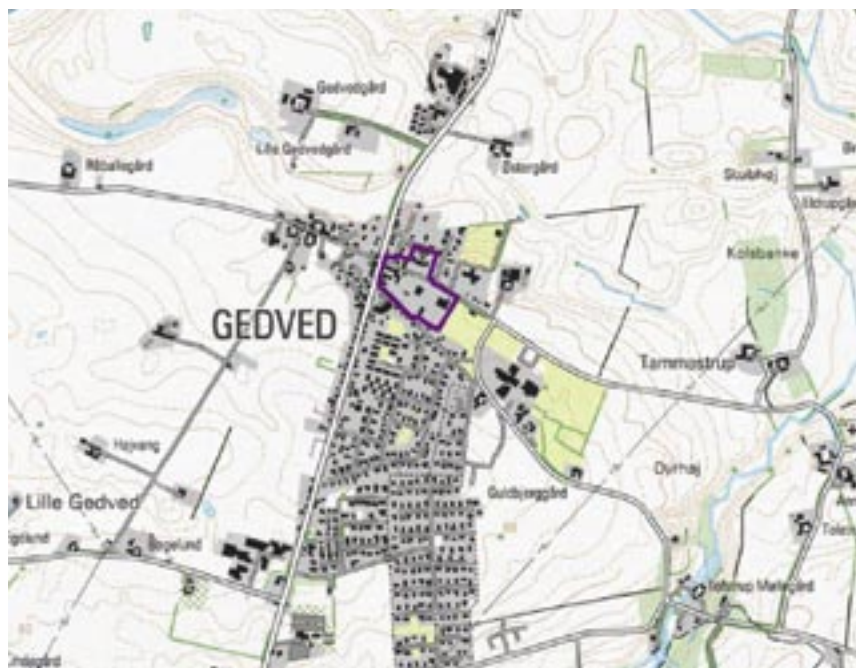


Elling Vestergård

57. Gedved Statsseminarium

Et gammelt grundtvigsk miljø, hvor der har været højskole, lærerseminarium og nu pædagogseminarium.

Gedved seminarium blev oprettet som folkehøjskole i 1854, organiseret som et aktieselskab. Højskolen blev anlagt bekvemt i udkanten af landsbyen ved landevejen mellem Horsens og Skanderborg. I 1859 købte landtingsmand L. P. Bojsen skolen, der gjorde seminaret landskendt. En overgang var der også friskole. Seminaret startede som en del af højskolen i 1862. Seminaret overtog helt højskolen i 1881. Lærerseminariet blev nedlagt i 1982 og overgik til pædagogseminarium i 1984. Bygningsmassen er kompleks og afspejler seminariets historie gennem udbygninger og ændringer. *Hovedbygningen* er fra 1903. *Fløj mod syd* med høj trekantgavl og tre vinduesblændinger fra 1910. *Fløj mod nord* fra 1937. *Kollegium* i tre etager, i røde mursten, opført



i 1957 ved arkitekt Viggo Norn, ligger bagved. En række *pavilloner*, som efterhånden afløses af *nye bygninger* i gule mursten til undervisning. *Forstanderboligen* er en hvid bygning med fladt tag, der ligger på Skovvej. *Øvelsesskole* opført 1917 ved arkitekt Larsen. Skolen fungerede også som almindelig kommuneskole med oprindelig

tre klasselokaler og to lærerboliger. Nu hører den under seminariet. Den er bygget på den gamle skolelod.

Sårbarhed: Kulturmiljøet er sårbart overfor ændringer i arkitektur, park, veje og omgivelser.



Gedved Seminarium

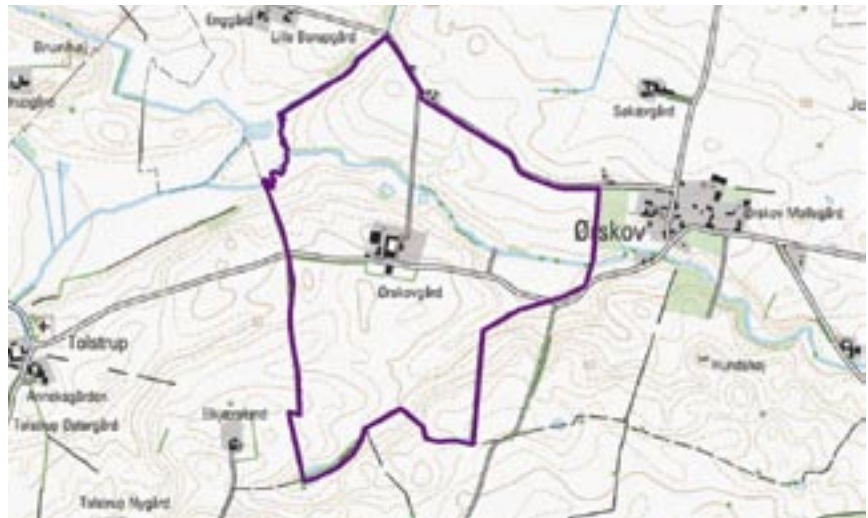


Gedved Seminarium

58. Ørskovgård proprietærgård

På bakkedraget vest for Ørskov på vejen mod Tolstrup ligger proprietærgården Ørskovgård. Gården er formentlig udflyttet i forbindelse med den tidlige udskiftning 1774. Bygningerne ligger centralt på matriklen, der gennemløbes af Ørskov Bæk. Jorderne afgrænses af ejerlavsdiger og veje, der stort set ikke har ændret skikkelse siden år 1800. Gårdanlægget er firlænget med enkelte tilbygninger, der omkranses af en kvadratisk have med hegn. Gårdspladsen har bevaret stenbelægning med græsplæne og en majestætisk lind i midten. Stuehuset opført 1934 i røde mursten og halvvalmet gavle, med frontspice og herskabelig trappe. To avlslænger med trempel fra samme periode samt en nyere længe, alle i røde mursten. Desuden findes fodermesterbolig i samme stil opført ca. 1935. Ved indkørslen til gårdspladsen står endnu stendrikketrug med tøjlering. En sjældent velbevaret helhed.

Sårbarhed: Kulturmiljøet er sårbart overfor ændringer af arkitektur, gårdsplads, veje, diger, hegn og omgivelser.



Ørskovgårs stuehus



Ørskovgård, gårdsplads og avlsbygninger

59. Testrup enestegård

Nordøst for Katstrup landsby ligger *enestegården Testrup*. Gården kendes fra 1511 og var i 1688 ansat til knap 8 tønder hartkorn. Testrup var omkring 1700 en selvejergård og lå som en enklave i den kongelige vildtbane. Ejendomsgrænserne blev derfor afmærket med ”*kontra-vildtbanesten*”, der tilkendegav, at det kongelige jagtrevir ikke omfattede Testrups jorder. Af disse er 16 bevaret og fredet, hovedparten i *Testrup Skov*. Ejendommen omgives af *diger*, navnlig sogne-digerne mod Grumstrup sogn er velbevarede. Fra gården løber en forfalden allé mod syd. *Hovedbygningen* er et tre-fløjet hvidkalket anlæg, sandsynligvis fra midten af 1700-årene, men ombygget. *Avls-gården* i kampesten ligger centret over for hovedbygningen. Til gården hører også en fin *park*, der grænser op til et lille skovområde.

Sårbarhed: Kulturmiljøet er sårbart overfor ændringer i arkitektur, veje, diger, hegn og omgivelser.



Testrup Hovedgård



Kontravildtbanesten



Gammel alle ved Testrup

60. Tyrrestrup husmandskoloni

Tyrrestrup hovedgård ligger en kilometer indenlands på nordsiden af Horsens Fjord i frugtbar, kuperet og skovrigt terræn. Hovedgården kendes fra 1438. Den trefløjede hvidkalkede *hovedbygning* med rødt bindingsværk er fredet. Bygningen er opført ca. 1720, kælderen er fra 1500-tallet og ligger på et voldsted med vandfyldte grave. Avlsbygningerne blev nedrevet i 1936, da hovedgården blev solgt til statens jordlovsudvalg. I 1937-38 udstykkedes hele ejerlavet i 26 *husmandsbrug* og en *mindesten* over udstykningen blev sat på avlsgårdens tomt. Ved udstykningen genbruges ejerlavets hovedvejnet med tilføjelse af *markveje* til de enkelte brug. Mange *ejerlavsdiger* er derimod fjernet eller perforeret. Husmandsbrugene fremtræder trods nogle ombygninger endnu i ganske *homogen byggeskik*. De bestod i sin tid af et stuehus i røde mursten med halvvalmede gavle og tegltage, en staldlænge i samme stil uden valm og et lille hønsehus med flad, skråt



tag. De fleste er i dag fritidslandbrug med en del juletræsproduktion. Øst for hovedgården ved Stenhøj (68 m) findes en *stendysse* og skoven Hestehave findes *fire fredede gravhøje*.

Sårbarhed: Kulturmiljøet er sårbart overfor ændringer i arkitektur, bebyggelsesstruktur, veje, diger, hegn og omgivelser.



Indkørsel fra syd



Tyrrestrup Hovedgård



Statshusmandsbrug

61. Aggestrup landsby

I den sydlige udkant af Gangsted sogn lige nedenfor Elbæk ligger den lille *torp-landsby* Aggestrup. Den afgrænses naturligt af Søvind Bæk mod vest. Mod syd-øst i sogneskellet står *en vildtbastenen*. Skellet markerer samtidig *den gamle herreds- og amtsgrænse* mellem Voer Herred, Skanderborg Amt og Hads Herred, Århus Amt. Byen nævnes første gang 1448 og bestod i 1688 af *fire gårde*. Ved udskiftningen i 1791 var der pga. de få gårde ikke behov for udflytning, og gårdene ligger endnu på deres plads bortset fra gård nr. fire, der omkring år 1900 flyttede lige over på den anden side af landevejen. Kun gård nr. et og fire måtte tildeles to lodder for at få lige del i ressourcerne – en næsten ideel udskiftning. Ejendomskellene er bevaret i form af *diger, grøfter og levende hegn*. Hver gård fik en lille stykke bondeskov, hvoraf de fleste



stykker er bevaret, selvom det ikke er fredskov. Gårdene er opført i røde mursten. *Granitkvadre* i fundament eller vægge er et gennemgående materiale i mange af avlsbygningerne. Landsbystrukturen er særdeles velbevaret.

Sårbarhed: Kulturmiljøet er sårbart overfor ændringer i arkitektur, bebyggelsesstruktur, veje, diger, hegn og omgivelser.



Gårde, Aggestrup



63. Landsbyen Lundumskov

Lundumskov er en *rydningslandsby*, som tydeligvis er udskilt fra adelbyen Lundums ejerlav. Lundumskov nævnes første gang 1349 og bestod i 1688 af seks gårde. Ved udskiftningen 1783 blev et par gårde udflyttet, men bygaden bærer stadig præg af vejlandsby, hvor *gårdene* ligger og putter sig lidt syd for vejen i det kuperede bakkeland med dybe slugter ned mod Hansted Ådal. Foruden gårdene var her tidligere en smedje og en skole, opført 1854, ombygget 1917. *Ny forskole*, opført 1912 ved arkitekt Larsen, Århus. Karakteristisk skolebygning med skolestue i gavlenden, og lærerbolig i den anden ende. I 1964 blev børnene overflyttet til Lundum-Hansted centralskole i Egebjerg. *Forsamlingshus*, opført 1889, udvidet 1961.

Sårbarhed: Kulturmiljøet er sårbart overfor ændringer i arkitektur, bebyggelsesstruktur, veje, diger, hegn og omgivelser.

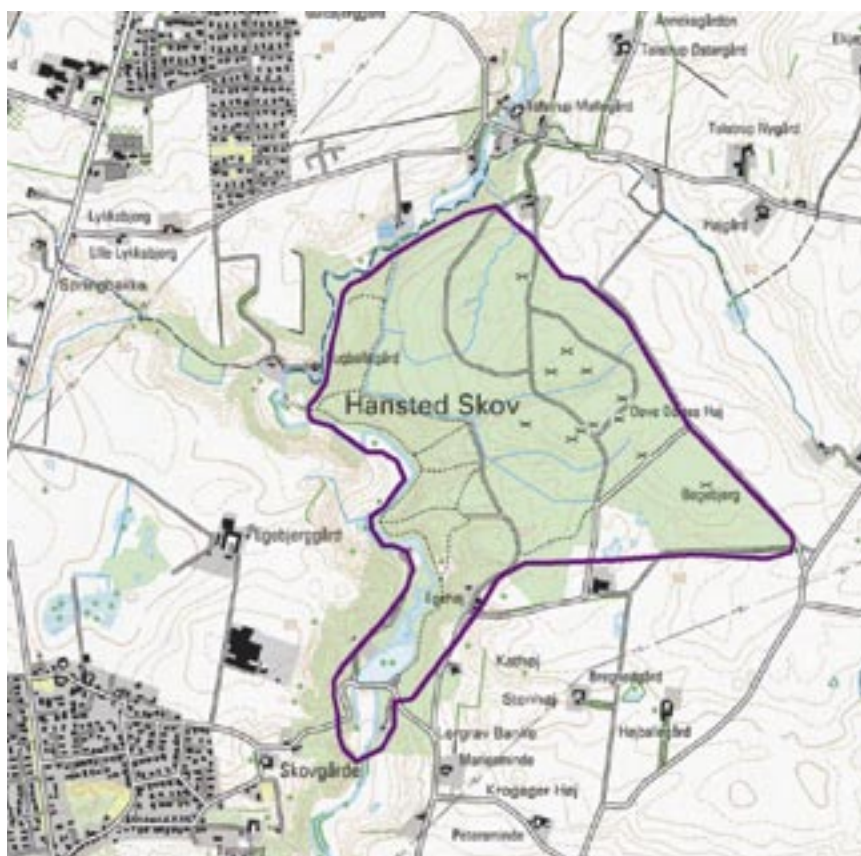


Lundumskov Skole

64. Oldtidsmiljø i Hansted Skov

Hansted Skov afgrænses mod vest og nord af Lille Hanstedå og Tolstrup Å. Fra åerne rejser skoven sig 50 meter op langs skrænterne til højdepunktet og gravhøjen *Bøgebjerg* (70 m). Den ældste del af skoven på bakketoppen tilhørte Hansted hospital og kan endnu erkendes ved markante *fredskovsdiger*. De gamle vestlige diger er i dag indsluttede i skovens midte, mens den østlige diger endnu danner skel til det åbne land. I skrænterne findes mange *hulveje*, der er slidt ned i terrænet. I skovens højeste område findes 12 *fredede gravhøje*. En af højene kaldes *Døve Dortes Høj* (68 m).

Sårbarhed: Gravhøje, diger og hulveje er sårbare overfor terrændringer og maskinel skovdrift.



Grøn streg angiver Hansted Hospitals Fredskov og Hospitalets Skovfogedlod

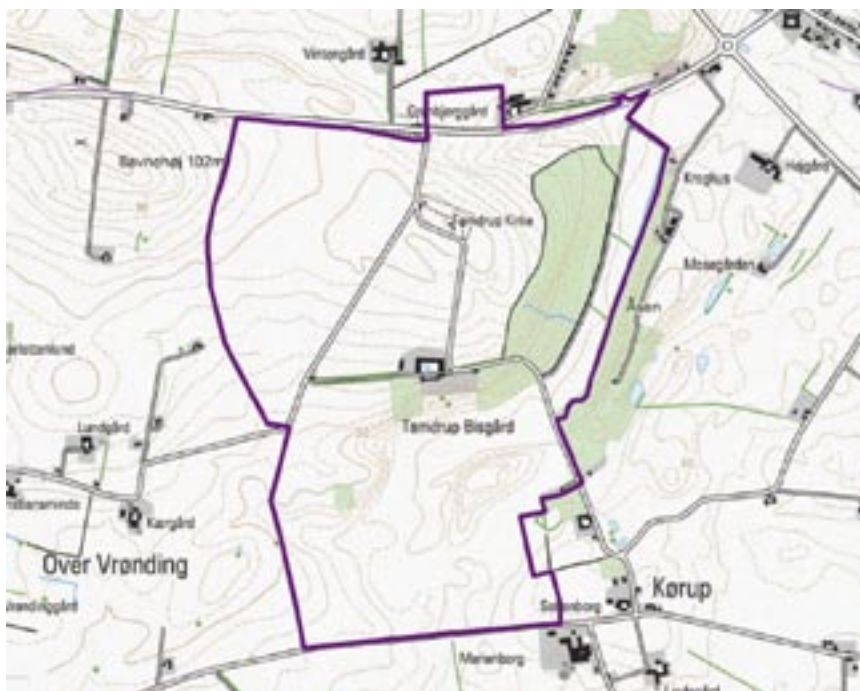
Gule og røde streger angiver bondeskov

Violet streg angiver Egebjerg Mølle

Kilde: Eigil Holm: Horsenseggen - Atlas Natur Miljø Historie Erhverv

65. Tamdrup Kirke og Tamdrup Bisgård

Tamdrup Kirke og Tamdrup Bisgård ligger sydvest for Vinten og Lund. Kirken ligger enligt på et højedrag (77 m). *Tamdrup Kirke* har en forbløffende størrelse, er oprindelig bygget som en treskibet basilika ca. 1125 med omfattende ombygning i 1400-tallet. Den fremstår i dag med romansk kor og skib samt sengotisk tårn og våbenhus. Kirken tilhørte formentlig biskoppen i Århus Stift, som i middelalderen også ejede Tamdrup Bisgård. Kirken er formentlig en af landets ældste. Kirkens omgivelserne er landskabsfredet. I en dalsænkning syd for kirken ligger enestegården *Tamdrup Bisgård*, der kendes fra 1486. Ejerlavet bestod i 1688 af to gårde, men efter Tamdrupgård havde været øde i en årrække blev jorden i 1750 lagt ind under Tamdrup Bisgård. Den nuværende *ho-*



vedbygning opført 1784 oven på en ældre bygning, der var brændt. Et langstrakt et-etages hus med gennemgående frontespice og halvt afvalmede gavle. Til disse slutter sig korte, lavere mellembygninger der forbinder hovedfløjen med to

sidefløje, af hvilke den østlige mod syd har en grundmuret tilbygning. Sidefløjene ombygget i 1900-tallet. Hovedbygningen danner sammen med den *trefløjede avlsgård* i kampesten (1894-95 og 1910) et pigstensbelagt gårdrum af ansee-



Allé ved Tamdrup



Tamdrup Bisgård

lig størrelse. Bygningsanlægget og gårdspladsen er fredet. En smuk allé fører til gården fra vest. Den vestlige ejerlavsgrense markeres af diger, ligesom den aflange fredskov på skrænten i østlig forlængelse af gården.

Sårbarhed: Kulturmiljøet er sårbart overfor ændringer af arkitektur, veje, diger, hegn og omgivelser.

Tamdrup Kirke



66. Stenalderbopladser i Hansted Ådal fra Lund Kær til hovedvej E45.

To til tre kilometer før Store Hanstedå løber ud i Nørre Strand findes et stort vådområde, kaldet Egebjerg Kær og Lund Kær, hvor fire sogne mødes. På det tørre land i kanten af kæret er fundet 11 boplads, 2 skaldynger, 16 enkeltfund, 20 løsfund samt andre kulturspor som fx trædesten og gruber. Området er stærkt præget af tilgroning efter tørvegravning og gennemskæres både af landevej E45 og motorvejen til Århus. Et mindre område i den sydøstlige del er kulturarvsareal.

Sårbarhed: Bopladserne og andre kulturspor er sårbare overfor terrænændringer, dybdepløjning, tilgroning og vandstandsændringer.



67. Hansted Hospital

Et af de få bevarede 1700-tals „hospitaller“ – en fattighedsstiftelse - udvidet 170 år senere og stadig i funktion. *Hansted Hospital* opført 1711-12 efter Dorthea Hansdatter Lotterups testamentariske bestemmelser. Da Dorthea blev enkefrue på Hanstedgård efter at have mistet mand og fire børn, blev hun endnu stærkere i troen og ønskede at hjælpe mennesker i nød. Hun døde selv i 1711 og nåede ikke at se hospitalet færdigt. Hospitalet havde oprindeligt et kapel i midten af den grundmurede bygning og fire soveværelser til hver seks „hospitalslemmer“, dvs. hus-arme, gamle og vanføre mennesker. Efter ingeniør J. Clausens tegning rejstes 1867-68 vest for den gamle bygning et nyt anseeligt hospital i et stokværk med en lang midterfløj og to gennemgående sidefløje. I 1881-82 byggedes en etage mere på hospitalet, gavlene udformet med kamtakker. I dag er Hospitalet ombygget til lejligheder for seniorer og kaldes Hansted Kloster. Stiftelsen ejer også Hansted Kirke og den gamle skole, som tilsammen udgør en religiøs-institutionel helhed.

Sårbarhed: Kulturmiljøet er sårbart overfor ændringer i arkitekturen, park og omgivelser.



Hansted kirke



Hansted hospital

68. Oldtidsmiljø omkring Bygholm Sø

Omkring Bygholm Sø findes mange kulturspor fra oldtiden. Bygholm Sø er dannet ved opstemning af Bygholm Å. Den første beskendte opstemning af søen står i forbindelse med Bygholm Vandmølle, der kendes fra 1664. I 1911, ved etableringen af Bygholm vandkraftværk, byggedes en højere og længere dæmning på tværs af ådalen, og hermed fik søen sin nuværende størrelse. Værket er lukket og i dag går hovedvej A10 over den gamle dæmning.

Rige fund og fortidsminder langs skrænterne og oppe på kanten af plateauet vidner om, at området har været attraktivt gennem oldtiden og måske være hjemsted for en større bebyggelse i stenalderen. På *Nørremark* findes mange *overpløjede gravhøje* og *seks megalitgrave* (jættestuer og langdysser). Ved *Holger Danskes Høj* (31 m) findes ligeledes *to megalitgrave* og lige sydøst herfor er der gjort møntfund og fundet *spor af en kirke og en landsby*. Vest for *Årupgård*, hvor E3 går gennem tidligere store grusgrave, er der gjort betydningsfulde *depotfund* fra bondestenalderen. Ved *Rugballegård* på den nordlige del af markerne findes *jættestuen Grønhøj* samt *yderligere højtømter*. Spredt i området er der endvidere gjort mange *enkeltfund* og spor af *gruber*. Den nordlige del omkring Nørremark er kulturarvsareal.



Sårbarhed: Megalitgrave, gravhøje og omgivelser er sårbare overfor terrænændringer, dybdepløjning og slørende beplantning. Opstemningen er sårbar overfor forfald.



Langdyssen Bygholm Nørremark vest for Holger Danskes Høj



Holger Danskes Høj ved Bygholm Sø

69. Dyrskuepladsen ved Bygholm

Dyrskuepladsen står i forbindelse med den lange tradition for landbrugsinnovation omkring Bygholm hovedgård, der i dag er hotel og forskningscenter under Danmarks Jordbrugsforskning. I 1954-56 startede Bygholm landbrugsskole ved siden af. Dyrskuer blev almindelige i slutningen af 1800-tallet og foregik som regel på en "tilfældig" mark i udkannten af de større byer. Efterhånden som dyrskuerne blev en årligt tilbagevendende begivenhed blev særlige pladser reserveret, og der opførtes mere varige åbne stalde, indgangspartier mv. *Indgangen* ved Bygholm består af port og sideindgange, og er opført af røde træstolper og er med stråtag. Det stammer formentlig fra mellem-



krigsårene. Omkring 1950 var der 5 åbne overdækkede stalde, i 1971 11 og 16 i 1989. Dyrskuepladsens græsareal er inddelt af grusstier.

Sårbarhed: Dyrskuepladsen med indgangspartiet og stalde er sårbart overfor ændringer i arkitektur og omgivelser.



Dyrskuepladsens indgang

70. Horsens Statsfængsel

Horsens tugthus blev opført udenfor købstaden fra 1847 til 1853. Det er et monumentalt offentligt byggeri og var i samtiden et fremadskuende anlæg præget af nye tanker om behandling af indsatte. Det består af et sammenbygget *fire-fløjet fængselsanlæg* med tilhørende *portbygning, hjørnepavillioner, tidligere hospitalsbygning, gymnastikbygning, kedelhus* samt den oprindelige del af den *omgivende mur*. Desuden to *funktionærbygninger*, et *lysthus i parken* foran fængslet og en mindre portbygning. Med



tiden er der foretaget ændringer af bygningskompleksets indre. Udtil er der foruden adskillige tilbygninger foretaget opmuringer af dør- og vindueshuller i det gamle afsnit. En lille del er indrettet til fængselsmuseum.

Sårbarhed: Kulturmiljøet er sårbart overfor ændringer i arkitektur og omgivelser.

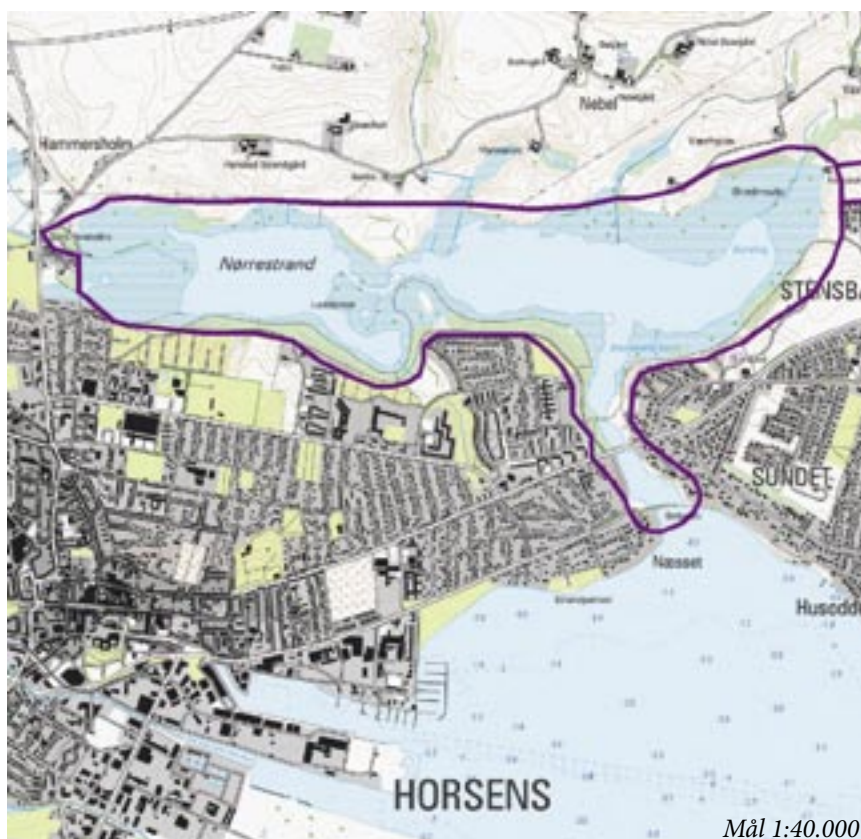
Horsens Statsfængsel



71. Stenalderbopladser ved Nørrestrand

Langs kanten og ved munden af Nørrestrand findes rige fund af boplads og skaldynger fra jægerstenalder. Området indeholder 20 skaldynger og fem boplads. På Lindskov Knude er der fundet rester af en bygd fra bondestenalder og knogler efter Danmark ældst daterede tamhest. Ved udmundingen til Horsens Fjord, Stensballe Sund, findes endvidere vrage og pælespærringer. Der er gjort s. Området er fredet og to mindre enklaver er udpeget som kulturarvsareal.

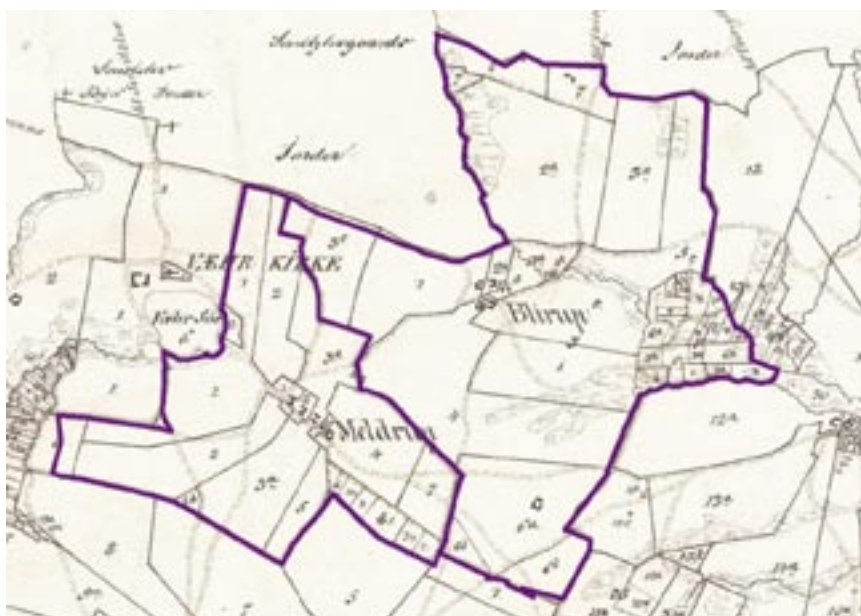
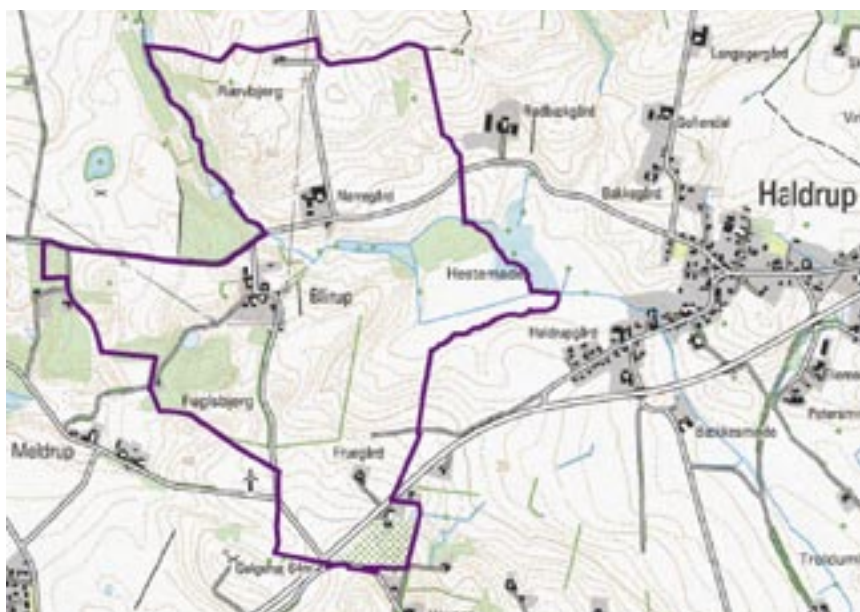
Sårbarhed: Boplads og andre levn er sårbare overfor terrænændringer og vandstandsændringer.



72. Blirup landsby

Blirup er en lille *torp-landsby*, der nævnes første gang i 1582. Landsbyen trykker sig ned i det kuperede landskab og omkring en *kroget bygade*. I 1688 bestod landsbyen af *fem gårde og tre huse*. Efter udskiftningen i 1782 er to gårde udflyttet, men derudover er ejerlavet næsten ikke bebygget. En firlænget bindingsværksgård med pikstensbelagt gårdsplads er fredet. Det gamle *slyngede vejnet* samt enkelte strækninger med *ejerlavsdiger* er bevaret. Lige nord for landsbyen langs Haldrup Bæk lå den nu nedlagte Blirup Mølle. I engområdet, Hestemade, findes rester af gammel bondeskov.

Sårbarhed: Kulturmiljøet er sårbart overfor ændringer i arkitektur, bebyggelsesstruktur, veje, diger hegn og omgivelser.



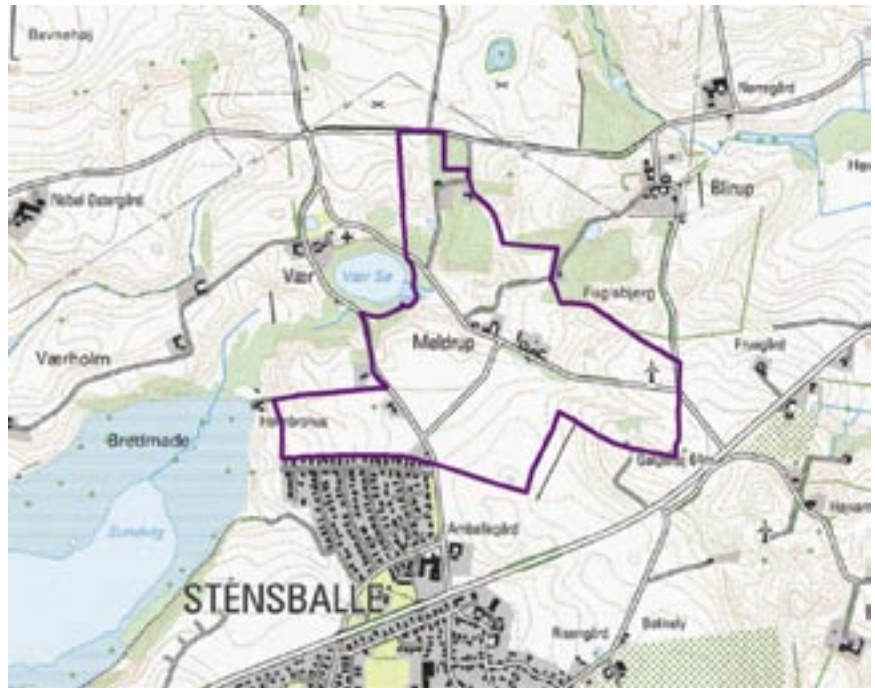
Blirup



Bygaden i Blirup

73. Meldrup landsby

Meldrup er en lille *torp-landsby* i kuperet bakkeland, der nævnes første gang i 1485. Gårdene ligger langs en *lige bygade*, indpasset i terrænet og følger en dalsænkning mod Vær Sø. I 1688 bestod Meldrup af fem gårde og fire huse. Efter udskiftningen i 1782 blev en gård udflyttet. *Landsbykernen* er ikke mærket af nyere bebyggelse og har bevaret sit intime præg. Gårdene Meldrupvej 10 og 16 har stråtækte stuehuse i bindingsværk og flere avlsbygninger i bindingsværk. I den sydlige udkant findes *retterstedet* Galgehøj (64 m), der også er en fredet gravhøj. Den vestligste del af ejerlavet mod Vær Sø er fredet.



Sårbarhed: Kulturmiljøet er sårbart overfor ændringer i arkitektur, bebyggelsesstruktur, veje, diger hegn og omgivelser.



Vue over landsbyen Meldrup

74. Haldrup stationsby

Haldrup ligger en kilometer indenlands på den nordlige side af Horsens Fjord. I 1688 var det en *ernstor landsby* med 20 gårde og 4 huse beliggende omkring en *lang slynget bygade* med en trekantet fortelignende bymidte. Efter udskiftningen i 1782 blev nogle gårde udflyttet, men landsbyen bevarede sit sluttede præg og som hovedby i Vær sogn var det her, at udviklingen var størst. I 1874 husede byen også *smedje, jordemoderhus og skole*. Ved byens vestlige entre ligger resterne af en vandmølle som i midten af 1800-tallet blev suppleret med en vindmølle på bakken, begge er nedlagt. *For-samlingshuset* kom til i 1887, nybygget 1934. *Haldrup station* på Horsens-Odderbanen blev anlagt 1904 i byens østlige udkant. Linjen blev nedlagt i 1967, men fra Haldrup til Horsens kan man nu cykle på *det gamle jernbanetrace*. Stationen fungerede også som postkontor og ved siden af åbnede en telefoncentral. *Haldrup Brugsforening* anlagdes i bymidten 1909 og lukkede omkring 1980. I efterkrigsårene førtes hovedvejen udenom byen. Haldrup har bevaret en charmerende blanding af ældre gårdbyggeri og andelstidens huse, der fortæller om udviklingen af et mindre landsbysamfund de seneste 200 år.

Sårbarhed: Kulturmiljøet er sårbart overfor ændringer i arkitektur, bebyggelsesstruktur, bygader og omgivelser.



Haldrup Brugsforening



Den gamle skole i Haldrup

75. Stensballegård Hovedgård

Stensballegård er en stor landsbyhovedgård beliggende i udkanten af Stensballe landsby. Hovedgården ligger ca. en kilometer tilbage fra fjordkysten, der indenfor ejerlavet er beskyttet af de gamle kystskove Kærskov, Brakør Skov og Elbæk Skov. Hovedgården kendes fra 1361. I 1692 fik ejeren Frederik Krag kgl. bevilling på at lægge 14 tønder hartkorn fra landsbyen til hovedgården, og 1695 erhvervede han Endelave. Stensballegård ophøjedes til stamhus i 1748 og i 1770 havde hovedgården 75 tønder hartkorn ager og eng og 1 tønne skov samt 423 tønder hartkorn bøndergods. Endelave solgtes igen 1796 og i stedet købtes andet fæstegods i nærheden. Stamhuset blev ophævet 1920 og i 1924 blev 72 ha afstået til udstykning. Fra 1927 blev hovedgården overtaget af et konsortium. *Hovedbygningen* er fredet. Den er opført 1692 ved kgl. bygmester Ernst Brandenburg i to etager over høj kampestenssokkel, midterrisalit med trekantfronton, samt to lavere liggende et-etages sidefløje, hvortil der i 1867 mod nord, og i 1943 mod syd er føjet korte tværfløje ved arkitekt Vagn O. Kyed. *Avlsbygningerne*, der var bygget 1692-94, blev nedrevet i 1928. Ved gårdens sydside er senere opført store, nutidige ladebygninger. I *parken* ligger to huse, der svarer til et rødmalet bindingsværkhus med afvalmet tag, ca. 1850, som ligger ved indkørslen. *Hovedbygning og park* er udformet som et klart disponeret, strengt symmetrisk anlæg. Parken med im-



ponerende udstrækning, der via en kilometer lang allé går over i det åbne herregårdslandskab med skovene bagved. Mellem hovedgården og Stensballe Skov er bevaret et markant *ejerlavsdige*. I *Elbæk Skov* tæt ved kystskrænten findes et voldsted fra 1300-tallet. Der er fundet jordvolde, (vand)grave, brolægninger, syldstensfundamenter og spor af et ildsted, hvil-

ket tyder på tilstedeværelsen af en befæstet gård - formentlig Stensballegårds forgænger. Helt ude ved kysten, især langs Elbæk Skov, findes mange enkeltfund og skaldynger, fra såvel stenalder som jernalder. Ude på pynten i Brakør Skov findes en fredet stenbygget grav. Nord for Stensballe Skov findes et *befæstet stenalderanlæg* under dyrket mark. Området er kulturarvs-



Stensballe Hovedgård

areal. En cykelsti på det nedlagte jernbanetrace mellem Horsens og Odder løber gennem ejerlavet langs kysten.

Sårbarhed: Hovedgårdsmiljøet er sårbart overfor ændringer i arkitektur, parkanlæg, veje, diger, hegn og omgivelser, herunder slørende beplantning. Stenalderbopladserne og voldsted er sårbare overfor terrænændringer. Det befæstede stenalderanlæg er sårbart overfor dybdepløjning.



Udsigt over Stensballe, Foto: Helge Holm, LuftFoto-Syd

76. Fritidshuse ved Elbæk Strand

Ned til Horsens Fjord i den vestlige udkant af Elbæk Skov ligger et tidligt fritidsmiljø. Kulturmiljøet består af 25 mindre fritidshuse opført langs stranden på et areal, som Horsens Kommune købte af Stensballe Gods i 1920'erne. Arealen lå dengang ret isoleret, men sommerhusejere og andre badegæster kunne komme dertil med jernbanen til Odder via et trinbræt i den anden ende af Elbæk Skov. Jernbanetraceet er nu cykelsti og trinbrættet forsvundet. De første huse er opført i 1920'erne, men størstedelen er opført i midten af 1930'erne. Området rummer mange tidstypiske elementer, der fortsat kommer til udtryk gennem de enkelte huses uhomogenitet, ringe størrelse, materialevalg og selvgroethed.



Sårbarhed: De enkelte huse og områdets samlede præg er sårbare overfor ændringer af husenes størrelse, ændret materialevalg, store overdækkede terrasser/halvtage og sammenbygninger af knobskydninger. Området er endvidere sårbart overfor adskillelse af de enkelte grunde med faste hegn eller hække eller regulær udstykning.



Fritidshus ved Elbæk Strand

77. Boller Mølle

Siden senmiddelalderen har der ligget vandmøller langs Klokkedal Å med tilknytning til Boller. Nødermølle kendes fra 1492 og Overmølle (senere Boller Savmølle) kendes fra 1683. Disse blev nedlagt i slutningen af 1800-tallet og begyndelsen af 1900-tallet. Boller Mølle blev opført omkring 1880 lidt længere opstrøm, lige syd for landevejen mellem Glud og Horsens. Den var oprindeligt en kornmølle, men anvendes i dag kun til beboelse. Der er stadig *vandføring*, *stigsbord*, *malekarm*, *vandhjul* samt stor aflang *mølledam*. Møllebygningen har langsider og gavle i bindingsværk, taget er skiferbeklædt. Den ejes af staten.

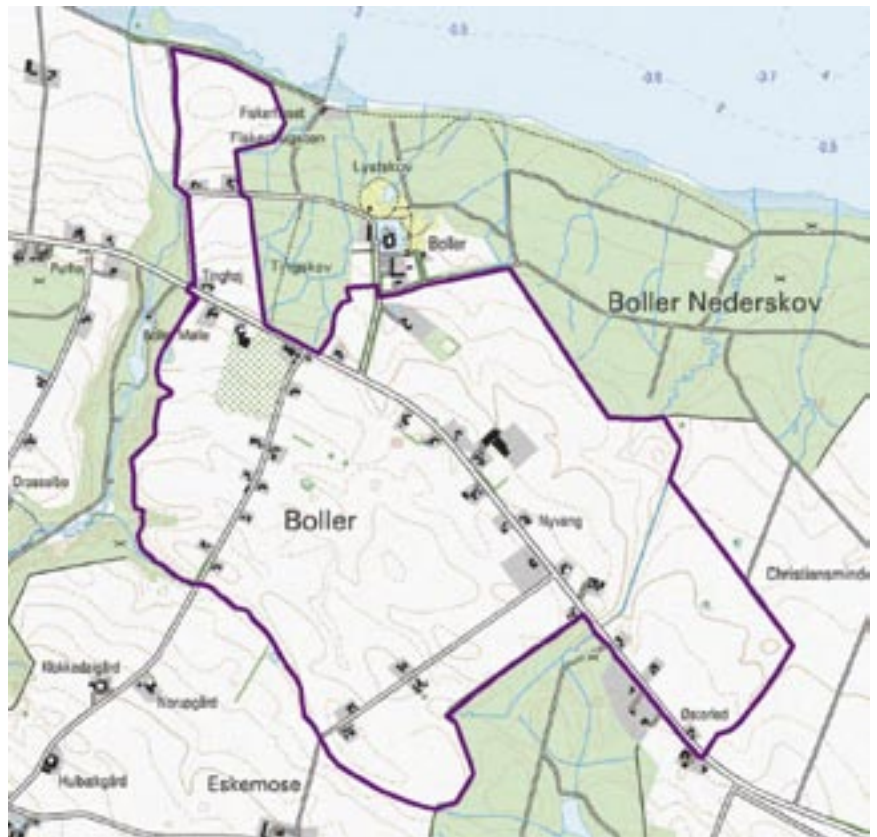
Sårbarhed: Kulturmiljøet er sårbart overfor ændringer af arkitektur og omgivelser. Mølleanlægget er sårbart overfor terrænændringer, forfald og vandstandsændringer.



Boller Mølle

78. Boller husmandskoloni

I 1930 køber Statens Jordlovsudvalg Boller gods og der iværksættes en stor udstykningsforretning af hovedgårdens jorder. Samme år udstykkes den første portion husmandsbrug bestående 33 *brug* (35 lodder), primært *syd for landevejen* mellem Glud og Horsens. Husene anlagdes langs landevejen og langs bivejene til Uth og Tyrsted. I 1938 udstykkes endnu en portion bestående af 12 *huse* samt 19 *engparceller* til fordeling mellem husmændene. Disse ligger alle *nord for landevejen*. Engparcellerne udstykkedes langs fjorden ved Klokedal Åens udløb og ud for Dagnæs. Statshusmandsbrugene fra 1930 skulle opføres af professionelle håndværkere og efter tegninger, godkendt af jordlovsudvalget. Mange af ejendommene er opført efter typetegninger, men håndværkerne havde også selv tegninger at tilbyde. Derfor er brugene ikke helt ens. Ved sidste udstykning i 1938 brugte de fleste tegn-



ger af arkitekt H. Ehlers, Brædstrup. Han var jordlovsudvalgets arkitekt og statens tilsynsførende med husmandsbyggeriet i Skanderborg og Vejle amter.

Sårbarhed: Husmandsbrugene er sårbare overfor ændringer i arkitektur, veje, hegn, diger og omgivelser.



Husmandsbrug ved Boller



79. Boller hovedgård - Plejehjem

Boller hovedgård er omtalt første gang i 1350. Gården ligger 300 meter fra Horsens Fjord omgivet af Tingskov, Lystskov og Boller Nederskov. Godset har levet en omskiftelig tilværelse og tilhørt landets betydeligste adelslægter: Rosenkrantz, Marsvin og Frijs. Allodialgods til Frijsenborg 1673-1844. Ved lensafløsningen 1919 blev grevskabet ophævet. I 1930 købte staten Boller gods, tre forpagtergårde solgtes fra, skoven blev til statsskov, og der oprettedes i tre omgange hhv. 33, 12 og 15 husmandsbrug på hovedgårdsjorden (se nr. 78 og 81). Selve hovedgården, slottet, blev overtaget af de samvirkende sygekasser i Horsens, Skanderborg og Kolding, og omdannet til et såkaldt rekonvalescenthjem. Stedet fungerer i dag som plejehjem under Horsens Kommune. Slottet er fredet. Det består af et anseeligt fire-fløjet anlæg, bygget på et stort rektangulært *voldsted*, omgivet af brede vandfyldte grave. *Hovedbygningen* er i sin oprindelige form fra midten af 1500 årene. De tre andre fløje er lidt lavere. Den østre skulle være bygget 1588 og havde et ottekantet spirkrønet tårn. De to andre fløje er fra 1759, da hele slottet blev gennemgribende ombygget. Avlsgården nedbrændte i 1937.

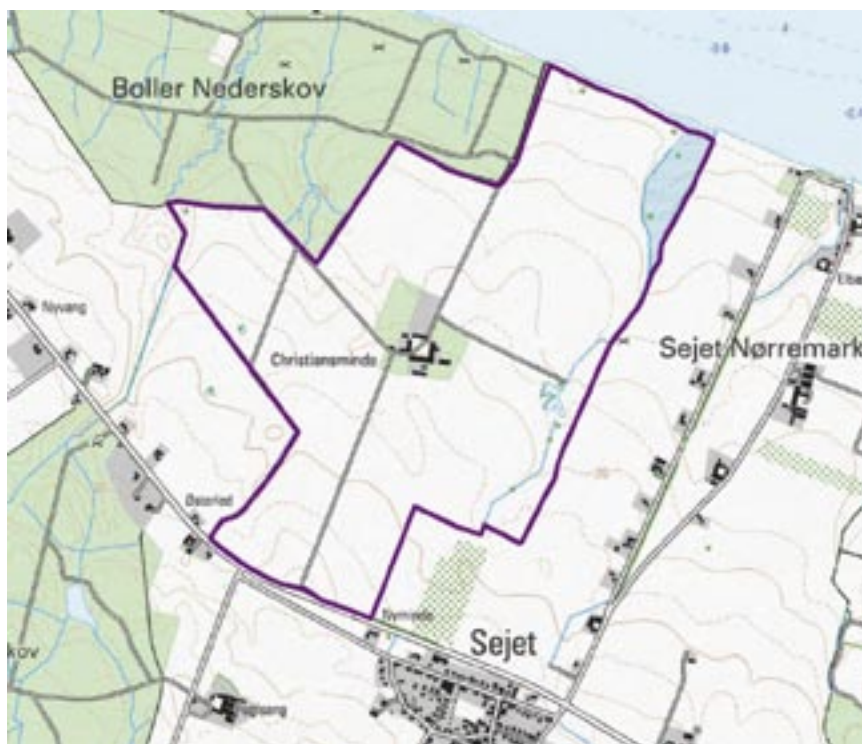
Sårbarhed: Kulturmiljøet er sårbart overfor ændringer i arkitektur, park, veje og omgivelser.



Partier fra Boller Slot

80. Christiansminde

Christiansminde er en afbyggergård fra Boller på 32,1 tønder hartkorn frastykket i 1824. I 1931 blev den østlige del af jorderne beliggende i Sejet sogn udstykket i 15 statshusmandsbrug (se nr. 81). Christiansminde ligger centralt, omgivet af gode agerjorder, der strækker sig fra landevejen i syd til Horsens Fjord i nord. Mod øst markerer *levende hegn og grøfter* den gamle ejerlavsgrense mellem Boller og Sejet. Mod vest afgrænses jorderne af *diger* i det åbne land og mod Boller Nederskov. Det fir-længede gårdanlæg med tilbygninger entreres fra landevejen via en lang *allé*, hvor beplantningen er fornyet. *Hovedbygningen* er opført 1853 i hvidkalket grundmur. *Avslængerne* er fra 1851, statelige rødstens bygninger med trekantfrontoner, stik og pudsede bånd, renoveret 1945. En hvidkalket fo-



dermesterbolig med halvvalmet tag ligger for enden af alléen. Til anlægget hører en stor parklignende *have*.

Sårbarhed: Kulturmiljøet er sårbart overfor ændringer i arkitektur, have, veje, diger, hegn og omgivelser.



Christiansminde



81. Sejet Nørremark husmandskoloni

Sejet Nørremark er statshusmandskoloni bestående af 15 brug udstykket fra Christiansminde i 1931. De tolv brug ligger homogent som perler på en snor på den venstre side af Sejet Nørremarksvej fra landevejen til Horsens Fjord. De tre sidste brug ligger i udkanten af Sejet og er nu afskåret fra kolonien af den nye omfartsvej. Husene er opført i en meget *ensartet arkitektur* bestående af små stuehuse i røde mursten og en vinkelbygget staldlænge. Nogle er noget ombyggede, men kolonien er i sin helhed ganske velbevaret. Kolonien danner sammen med udstykningerne omkring Boller (nr. 78) en af landets største sammenhængende husmandsudstyknin-ger. Ved grænsen mod Christiansminde ligger *en fredet dysse*.

Sårbarhed: Husmandsbrugene er sårbare overfor ændringer i arkitektur, veje, hegn, diger og omgivelser.



Husmandsbrug ved Sejet Nørremark



Luftfoto af husmandsudstyknin- gen på Sejet Nørremark, 2001

82. Landsbyerne Over og Neder Ustrup

Landsbyerne Over og Neder Ustrup ligger med femhundredede meters mellemrum for foden af Bjerrelide-bakken, der hæver sig med skræntskov op til Purhøj (120 m) på grænsen til Sønder Bjerre. Ejerlavet er langstrakt med god agerjord mod nord og stejle, kuperede, gamle løvskovs-områder mod syd og øst. Skovene er inddiget, og en *fægang* fører fra Over Ustrup østover til Ustrup Skov. Ejerlavsgrensene markeres af *levende hegn, diger og grøfter*. Landsbyerne nævnes første gang i 1477 og bestod i 1688 tilsammen af seks gårde og et hus. Landsbyerne lå i dyrkningsfællesskab indtil 1782, hvor ejerlavet blev udskiftet, men ingen gårde blev udflyttet. Omkring år 1800 bestod *Neder Ustrup af tre gårde og Over Ustrup af fem gårde*. Dette bebyggelsesbillede kan endnu genkendes og er særdeles velbevaret. Enkelte gårde er gulkalkede med bindingsværk. Langs med landevejen mellem Vejle og Horsens, der gennemskærer ejerlavets vestlige del, blev der omkring 1900 bygget nogle få huse. Her findes også seks overpløje-



de gravhøje. De øvrige *veje* følger de gamle forløb fra omkring 1800. Den *fredede gravhøj* Purhøj er et flot *udsigtspunkt*, og et lille område øst herfor er kulturarvsareal.

Sårbarhed: Kulturmiljøet er sårbart overfor ændringer af arkitektur, bebyggelsesstruktur, veje, diger, hegn og omgivelser.



Fægang



Gårde i Over Ustrup



83. Endelave kystmiljø, landsby og rekreation.

Endelave fortæller i sin helhed om samfundets udvikling fra stenalder til i dag. På øen findes stadig spor fra oldtid, middelalder, renæssance og nyere tid – om kystkultur, landbrug og rekreation. Det hele presset sammen indenfor de forholdsvis beskedne fysiske rammer som øen altid har udstukket.

Endelave er en flad boomerangformet ø i Kattegat med et areal på godt 13 km² og højeste punkt, Snekkebjerg, er kun knap 8 meter. Øen består af en morænekerne, der ved havets fascinerende kraft er blevet afhøvlet og sammenkittet af marine forlande: de tre spidser, Kloben, Lynger og Øvre. Øvre på nordspidsen er et fredet vaskebræt af strandvolde, hvor vegetationen varierer mellem strandenge, hede, lange tynde småsøer og fyrrekrat. Fund af boplads og skaldynger næsten hele vejen rundt om kysten illustrerer, at øen har været beboet siden ældre stenalder. Ikke langt øst for gården Bremå findes en fredet helleristning fra bronzealder. Ikke langt herfra ligger Snekkebjerg. Et navn, som indikerer, at man i nærheden havde en landingsplads for snekker, vikingetidens langskibe. Og det stemmer overens med fundet af en vikingetidig boplads nær gården Kongsager. Desuden findes spor på strandengen ved Lynger, der er tolket som højryggede agre.

Øen nævnes første gang i Kong Valdemars jordebog 1231 med navnet ”Øndælaghæ”. Navne som Kongsbo og Kongevejen fortæl-



ler om øens historie som kronogods, men besiddelsesforholdene har været ganske omskiftelige. I den roligere, beskyttede vestlige bugt findes landsbyen Endelave By. Den ligger helt ud til kysten med et stort sammenhængende bagland af god agerjord. I 1688 bestod byen af 37 gårde og fire huse, amtets næststørste landsby på denne tid. Landsbyen blev udskiftet i 1796 med en kompliceret udskiftningsstruktur, der skulle sørge for, at alle fik lige del i både ager og eng og omtrent halvdelen af gårdene blev udflyttet. Mange diger og levende hegn er bevaret syd for landsbyen, hvor de stråler ud i en kamstruktur.

I 1797 ved sammenlægning af to gårde, oprettes lystgården Louisenlund i det sydøstlige hjør-



Louisenlund

ne, som Stensballegårds ejer (se evt. nr. 75) kunne benytte ved besøg på øen. Her ligger også øens eneste rester af gammel løvskov (Trolde skoven), som i slutningen af 1700-tallet blev stærkt forhugget for egetømmer til bygning af krigsskibe. Størsteparten af Louisenlunds agerjord blev udstykket til husmandsbrug af jordlovsudvalget i 1938. Louisenlund var en periode hjemsted for løvetæmmeren Hjalmar Olsen, men har siden 1948 fungeret som lejrskole.

Endelave By er øens sociale og kommercielle midtpunkt – et mikrokosmos. Husene og gårdene fordeler sig langs en T-formet bygade i et forløb, der endnu er bevaret. Vestermølle opføres vest for byen i midten af 1800-tallet, men er nu nedrevet. I 1888 åbnes Endelave Andelsmejeri. I samme periode bygges en kaj og en anløbsmole med færgehavn for enden senere suppleret med fyrtårn og to ledelys. Missionshus og skole opføres 1905. Skolen udvides 1962. Telefonforbindelsen kommer først til øen omkring 1920 og elektricitetsværket i 1930. Forsamlingshuset virkede i en periode også som gæstgiveri i konkurrence med kroen. Præstegården er opført i 1741 og fungerer nu som museum. Kirkens kor og skib er opført i 1300-årene og indeholder bl.a. en fin bevaret fladbuget teglmuret døråbning med dør (o. 1550) af egeplanker og jernbeslag. Prædikestol og altertavle er fra hhv. 1575 og 1590. Tårnet er fra 1931.



Udsigt over Endelave by

I 1960'erne etableredes en landingsbane ved vestkysten nær Kloben, og i 1970'erne blev et mindre område vest for Lynger Hage udstykket til sommerhuse, kaldet Lynger Strand.

Sårbarhed: Kulturmiljøet, hele øen, er sårbar over for ændringer i arkitektur, bebyggelsesstruktur, veje, diger, hegn og omgivelser. De højryggede agre og andre oldtidslevn er desuden sårbare over for terrænændringer og slørende beplantning.



Højryggede agre

4. Litteraturoversigt

- Andreasen, Niels Jørgen: *Billeder fra en svunden tid - i Gedved kommune*. 1984.
- Becker-Christensen, Henrik m.fl.: *Vejles industri 1732-1996*. 1996.
- Berthelsen, H. P.: *Eltang, Nr. Bjert og Sdr. Vilstrup sogne*. 1955.
- Bjerre Herreds Bogen. Glud Museum. 1987.
- Bøcher, Steen: *Vandmøller og andre vandkraftudnyttelser i Vejle Amt*. Vejle Amts Årbøger 1943, 1944, 1945, 1949 og 1950.
- Dalgas, Carl: *Bidrag til Kundskab om de danske Provindsers nærværende Tilstand i oekonomisk Heseende, Vejle Amt*, 1826.
- Danske gårde i tekst og billeder, Vejle amt*. Dansk Landbrug I/S, Silkeborg. 1990-92.
- De kulturhistoriske interesser i landskabet. Kulturhistorien i Planlægningen*. Miljø- og Energiministeriet, Skov- og Naturstyrelsen, 1997.
- Eg, Peder: *Heden der blev til skov og ager*. Give og Omegns Landboforening i 125 år. 1989.
- Fabricius, Nina: *Landet med de store gårde*. 1996.
- Frandsen, Allan Leth: *Vand, kraft og værker*. 1994.
- Fredericiabogen 1996*.
- Fredningsplan, Vejle Amt*. 1985.
- Furdal, Kim (red.): *Da de 10 blev til 1 - sognerådsarbejdet set med sognerådsmedlemmernes øjne*. Kolding Stadsarkiv 1989.
- Gedved Skoles historie gennem 200 år*. Sognearkiverne i Gedved kommune. 1985/86.
- Glud Museum, Årsskrift 1996*.
- Hansen, John Juhler: *Vejle et tekstileventyr 1896-1996*. 1996.
- Hansen, Laura Meyer: *Vonsild i krig og fred. Fra svenskekrigene til landboreformerne*. Kolding Stadsarkiv 1996.
- Hansen, Therkel: *Øster Snede sogn - De stærke Jyders sogn*. 1991.
- Hedegård, Esben og Anders Myrtue: *Landbrugets bygninger 1850-1940*. Miljø- og Energiministeriet, Skov- og Naturstyrelsen, 1996.
- Heilskov, Chr.: *Vandmøller i Aarhus og Skanderborg Amter*. Aarhus Stifts Aarbog 1947.
- Holm, Eigil: *Horsenseggen - Atlas Natur Miljø Historie Erhverv Hovedgård for 130 år siden*. Sognearkiverne i Gedved kommune. 1994.
- Hovmand, Hanne og Preben Mikelsen: *Gaarslev. Spredte træk af sognets historie*. 1988.
- Hovmand, Hanne og Preben Mikelsen: *Gauerslund. Spredte træk af sognets historie*. 1990.
- Hvejsel sogns historie*. Jelling Lokalarkiv.
- Hvidtfeldt, Johan: *Færefart ved Vejle Fjord*. Vejle Amts Aarbog 1932.
- Jensen, Niels Harald: *Bogen om Trelde Næs*. 1990.
- Jensen, Peder: *Gamle vandmøller i Bjerger og Hatting Herreder*. Vejle Amts Aarbøger 1957.
- Jørgensen, Holger: *Horsens Nørrestrand*. Horsens Museum 1997.
- Kattrup Bogen*. Sognearkiverne i Gedved kommune. 1985.
- Knudsen, Søren: *De gamle Kystpakhuse*. Vejle Amts Aarbøger 1928.
- Koldingbogen*, 1987.
- Kommuneatlas Fredericia*. Miljø- og Energiministeriet, Skov- og Naturstyrelsen i samarbejde med Fredericia Kommune, 1995.
- Kommuneatlas Horsens*. Miljøministeriet, Planstyrelsen i samarbejde med Horsens kommune, 1991.

- Kommuneatlas Kolding*. Miljøministeriet, Planstyrelsen i samarbejde med Kolding Kommune, 1991.
- Kommuneatlas Vejle*. Miljøministeriet- og Energiministeriet, Skov- og Naturstyrelsen i samarbejde med Vejle Kommune, 2000.
- Krusborg, Johannes: *Thyregod sogn*. 1980.
- Kulturhistoriske beskyttelsesområder i Vejle Amt 1997, med supplement i 2002.
- Kvist, John: *Egtved sogn*. 2 bind. 1978-79.
- Lidegaard, Mads: *Hærvejen*. 1992.
- Lund, Erik Hauberg: *Ryttergårde og grønne tofter, egnshistorie fra Vedslet sogn*. 1989.
- Martens, Gustav: *Historien om et landsbysogn i Danmark. Lindeballe sogns historie*. 1989.
- Middelalderen i Vejle Amt, Guide*, udgivet i samarbejde mellem Vejle Amt og Vejle Amts Historiske Samfund, 1999.
- Mikkelsen, Preben: *Smidstrup. Spredte træk af sognets historie*. 1997.
- Møllebygninger i Danmark*. Redegørelse og Status 1993. Miljøministeriet, Skov- og Naturstyrelsen, 1993.
- Møller, Per Grau, mfl.: *Kulturmiljøregistrering – i praksis*. Fortid og Nutid 2005:3, s. 192-220.
- Pedersen, Hans Kruse: *Landsbyer og bygningsmiljøer Vejle Amt*. Museumsrådet for Vejle amt og Vejle amtskommune, 1984.
- Pedersen, Hans Kruse og Karen Sedal: *Landbohistorie i Vejle amt*. Museumsrådet for Vejle amt og Vejle amtskommune, 1987.
- Pedersen, Henrik: *De Danske Landbrug - fremstillet paa grundlag af forarbejderne til Christian Vs Matrikel 1688*, 1928. Udgivet som reprotryk for Landbohistoriske Selskab 1975.
- Randbøl sogn gennem tiderne*. Studiekredsen ved Randbøl sogns museum. 1983.
- Rod og stavn*. Tørring-Uldum kommune, 1988.
- Rykind-Eriksen, Kirsten: *De folkelige bevægelser huse i Egtved kommune*. Undersøgelse foretaget for Egns museet i Egtved, 1995.
- Thorarinsdottir, Ragnheidur H.: *Randbøldal, Industri og bebyggelse 1732-1872*, rapport. 1993.
- Traberg, Emil: *Engvandingsanlæg*. Egns museet i Egtved. 1986.
- Trap Danmark*, Skanderborg Amt, 4. udg., 1928.
- Trap Danmark*, Skanderborg Amt, 5. udg., 1964.
- Trap Danmark*, Vejle Amt, 4. udg., 1928.
- Trap Danmark*, Vejle Amt, 5. udg., 1964.
- Træk af Tørring Sogns historie*. Tørring Håndværker- og Borgerforening, 1992.
- Vejle Amts Stednavne*, udgivet af Stednavneudvalget, 1944.
- Vejles Historie 1. Fra vadested til by - indtil 1786*. Vejle Kommune 1997.
- Vejles Historie 3. Vejles industri 1732-1996*. Vejle Kommune 1996.
- 75 år og stærk som aldrig før, Glud Museum 1912-1987*

ISBN: 87-7750-991-9

VEJLE AMT

