

3D levering til Horsens Kommune

Horsens Kommune stiller en 3D-model af hele kommunen til rådighed.

Få udleveret 3D-data, med terræn, bygninger og mere på horsens.dk og opendata.dk.

Læs mere om 3D-modellen: [Link til side på horsens.dk](#)

Download 3D-bymodellen: [Link til side på opendata.dk](#)

3D-modellen på opendata.dk indeholder ikke projektdata. Er det relevant at dit projekt indeholder nyere projekter, som udstilles på OpenCities Planner, kan udvalgt data udleveres ved at skrive til 3D@horsens.dk.

Se 3D-bymodellen online: [Link til OpenCities Planner](#)

På OpenCities Planner udstilles 3D-modellen online med nyere projektdata.

Krav til levering af 3D-data

For at kunne opretholde en aktuel og opdateret 3D-bymodel, har Horsens Kommune brug for 3D modeller fra bygherre og deres konsulenter. En skitse- / volumenmodel under de forskellige planprocesser, skal bruges til at kunne indtegne det i kommunens 3D-bymodel til vurderingen af projekters indvirkning på de eksisterende omgivelser.

Du kan i nedenstående vejledning findes der oplysninger om hvornår og hvordan der skal leveres 3D-data til Horsens Kommune.

Det helt overordnede formål er, at Horsens Kommune, med brug af 3D-bymodellen, tidligt i processen bliver en aktiv udviklings- og samarbejdspartner, og at der derigennem skabes det bedste oplyste grundlag at arbejde ud fra.

Til dette har Horsens Kommune brug for levering af 3D-modeller af projekter fra bygherre og deres konsulenter, og dette gøres derfor til et krav i leverance af materiale til planprocesser med kommunen. Kravet gælder alle typer af planer, det kan dog vurderes ved mindre projekter, at det ikke er relevant.

Levering af 3D modeller

- Modeller leveres som lukkede flader.
- Modellerne skal være uden detaljering, materiale eller farver. Se yderligere om detaljeringsniveau nederst i dette dokument.

Find os


www.horsens.dk

Kontakt os

76292929

Følg os

 facebook.com/endelafflokken

 linkedin.com/company/horsens-kommune

- Store servicetoppe (til fx elevatorer eller ventilation) skal indgå i modellen.
- Altaner skal i udgangspunktet ikke være en del af modellen.
- Bygninger skal have en flad bund, der er trukket en meter under terræn.

Bygningsmassen

- Modeller skal afspejle projektets form og volumen med den tilføjelse, at de – indtil projektet er realiseret – skal svare til det maksimum, fx ved højde, som der beskrives i lokalplanen. Når bygninger er færdigmeldt i BBR ajourføres de som en del af den årlige ajourføring og projektdata erstattes i onlinevisningen.

Terræn og øvrig geometri

- Modellerne må kun indeholde disse lagopdelte objekttyper: Bygninger, terræn og øvrig geometri.
- Øvrig geometri dækker over større bygninger, som for eksempel støttevægge, støjvægge, kælderarealer og dets lige.
- Modellerne må IKKE indeholde mindre objekter, som for eksempel træer, belysning, bænke og cykelskure.

Tegning

- Der skal leveres tegningsmateriale sammen med 3D-modellerne, således at det kan sikres, at der er overensstemmelse mellem model og projektets gengivelse.
- Mål på tegninger skal være de gældende.
- Der skal angives en specifik topkote på hver fritliggende bygning.

Omgivelser

- Modellerne skal leveres sammen med mindst 3 omkringliggende bygninger udtrukket fra 3D-bymodellen. Dette for at kunne indpasse det nye 3D i 3D-bymodellen.

Terræn

- Ændringer i terrænet som følge af projektet skal indgå i modellen.
- Terræn skal leveres sammen med omkringliggende velkendt terræn, dvs. terræn leveret af Horsens Kommune, på opendata.dk.

Formater

- Materiale skal leveres i .SKP eller .DWG format.
- DVR90 bruges som højdemodel.
- Koordinatsystem: UTM/ETRS89 (UTM32N) bruges til den plane placering. Tegner du projektet direkte ind i Horsens Kommunes 3D model, så er koordinatsystemet korrekt.

Rettigheder

- Data leveret til Horsens 3D-bymodel bliver offentligt tilgængeligt.
- Horsens Kommune har retten til at justere i modellerne efter behov for 3D-bymodellen og brugen af denne.
- Horsens Kommune må til enhver tid benytte grundlaget til interne formål.
- Horsens Kommune må udlevere modellen til tredjepart (med respekt for projektets status), hvis dette er nødvendigt, som det fx er ved anden planlægning. Tredjepart må ikke ændre på modellens fremtoning og form.

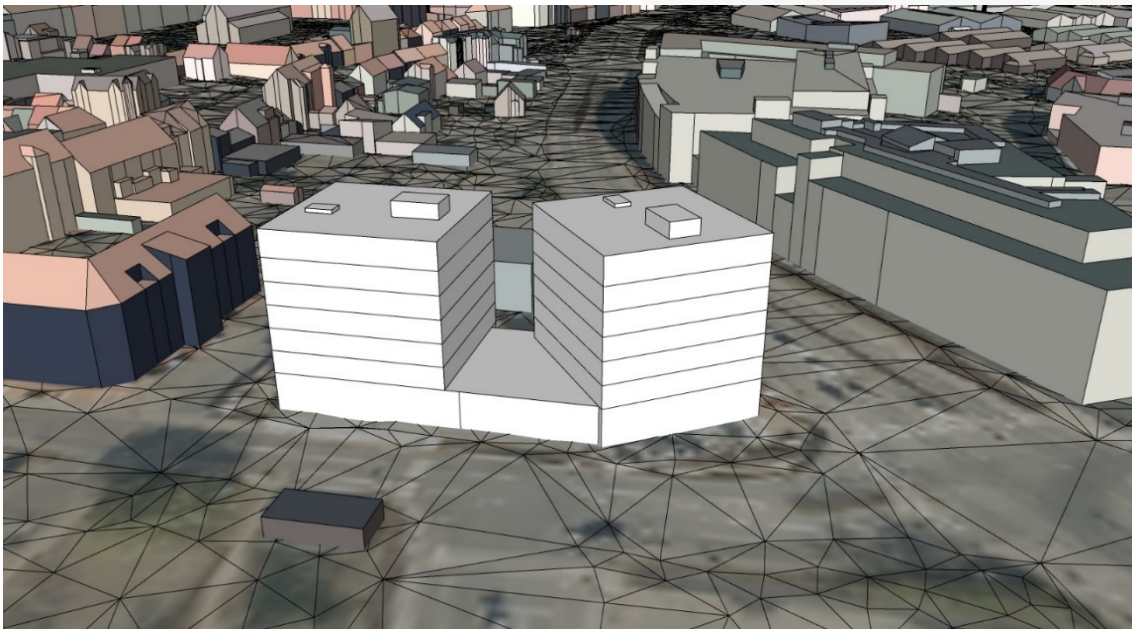
Levering af 3D-data

- Modeller leveres direkte til 3D-teamet på denne mail: 3D@horsens.dk
- Sagsbehandler/projektleder fra Horsens Kommune skal orienteres om levering af materialet og evt. udfordringer i den forbindelse.
- Er data tungt kan Horsens Kommune være behjælpelig med at finde anden fremsendelsesmetode.
- Vedlæg altid kontaktperson og -oplysninger til modeller.

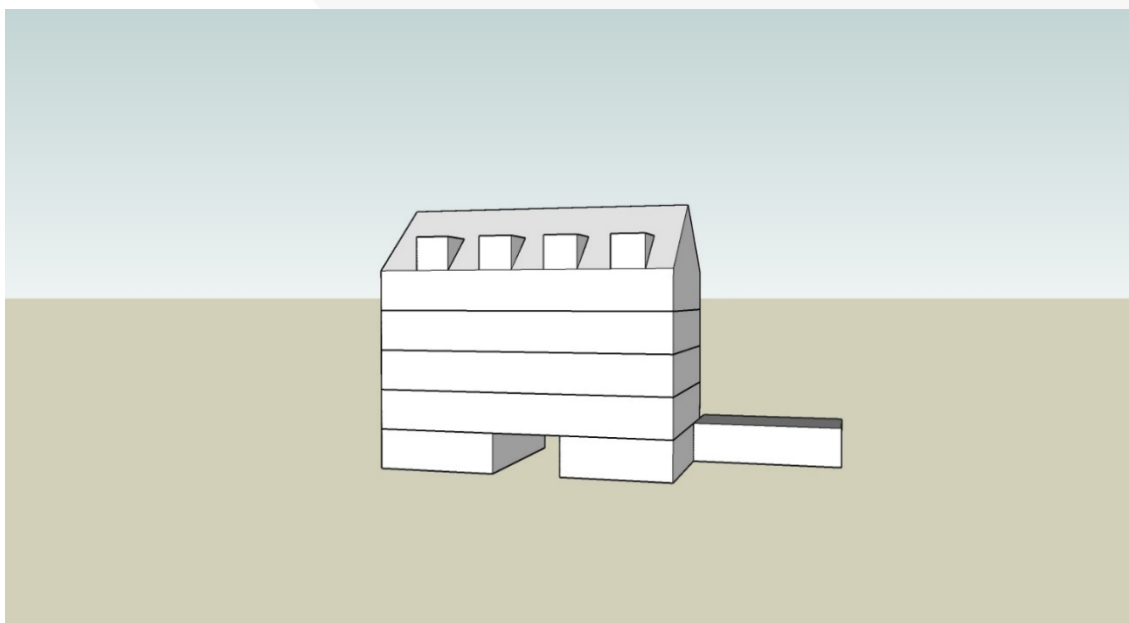
Detaljeringsniveau

Modeller indeholder alle tagdetaljer, der opfylder nedenstående krav:

- Detaljer i tagfladen, karnapper, tårne, kviste og skorstene.
- Knæk i tagfladen.
- Kviste på tage.
- Åbninger/passager i bygningsmassen skal med hvis de er store og iøjnefaldende samt skaber adgang til område. Fx skal tagudhæng, solafskærmning, porte, søjlegange og lignende indgå i modellen.



Eksempel på 3D-data med etageadskillelse, teknik på tag osv. indsat i 3D-bymodellen.



Eksempel på 3D-data med sadeltage, etageadskillelse, kviste, porte, skure osv.