

MARTS 2021
HORSENS KOMMUNE

MILJØRAPPORT

MILJØVURDERING AF FORSLAG
TIL KOMMUNEPLAN 2021-2033
FOR HORSENS KOMMUNE



Horsens Kommune

MARTS 2021
HORSENS KOMMUNE

MILJØRAPPORT

MILJØVURDERING AF FORSLAG TIL KOMMUNEPLAN 2021-2033
FOR HORSENS KOMMUNE

PROJEKTNR.

A205826

DOKUMENTNR.

01

VERSION

3.0

UDGIVELSESDATO

04-03-2021

BESKRIVELSE

Miljørapport

UDARBEJDET

LOJO

KONTROLLERET

LKN

GODKENDT

LOJO

INDHOLD

1	Indledning	7	Fi
1.1	Planforslagets indhold og formål	8	Fi
1.2	Miljørapportens indhold og metode	9	Fi
2	Ikke teknisk resume	13	Fi
2.1	Planmæssige ændringer	13	Fi
2.2	Miljøvurdering	14	Fi
3	Miljøstatus og eksisterende miljøproblemer	20	Fi
3.1	Nationale interesser	20	Fi
3.2	Natur	22	Fi
3.3	Vand	24	Fi
3.4	Landskab	25	Fi
3.5	Befolkning	27	Fi
3.6	Kulturarv	29	Fi
3.7	0-Alternativ	3130	Fi
4	Miljøvurdering	32	Fi
4.1	Natur	32	Fi
4.2	Vand	36	Fi
4.3	Landskab	38	Fi
4.4	Befolkning	42	Fi
4.5	Kulturarv	45	Fi
5	Referencer	4947	Fi
Bilag A	Scoping af retningslinjer	49	
Bilag B	Scoping af generelle rammer	52	
Bilag C	Scoping af nye rammeområder	53	

1 Indledning

Horsens Kommune har igangsat arbejdet med forslag til Kommuneplan 2021-2033. Planforslaget er en delvis revision i forhold til den gældende kommuneplan 2017-2029. Revisionen af kommuneplanen foretages på baggrund af "Planstrategi 2019", som er vedtaget af byrådet den 16. december 2019.

I forbindelse med forslag til Kommuneplan 2021-2033 udarbejdes der en miljøvurdering af planforslaget i overensstemmelse med miljøvurderingslovens afsnit II¹. Nogle af de foreslåede ændringer af det eksisterende plangrundlag, vurderes at kunne have væsentlig indvirkning på miljøet, hvorfor miljøvurderingen er foretaget.

I sagens natur er miljøvurdering af forslag til ny kommuneplan afgrænset til vurderinger på et overordnet niveau, hvor nærmere vurdering af de konkrete konsekvenser vil afhænge af den efterfølgende mere detaljerede planlægning. Disse efterfølgende planer vil ligeledes skulle screenes og evt. miljøvurderes iht. miljøvurderingsloven.

Miljøvurderingen bygger på de ændringer i det eksisterende plangrundlag, som kommunen planlægger at gennemføre i forbindelse med det nye kommuneplanforslag, og der er således ikke tale om en miljøvurdering af planforslagets samlede indhold, idet allerede gældende planlægning ikke er miljøvurderet her.

Der er udført en gennemgang (screening) af ændringerne i plangrundlaget. På baggrund heraf er der udarbejdet en afgrænsningsrapport i medfør af miljøvurderingslovens § 11 med henblik på at afgrænse rapportens omfang og detaljeringsgrad. Scoping udgør den konkrete afgrænsning af miljørapportens indhold, og er dels sket i en intern scopingproces i kommunen og dels gennem høring af berørte myndigheder i henhold til § 32 i miljøvurderingsloven.

Miljørapporten er udarbejdet af COWI A/S i samarbejde med Horsens Kommune.

¹ Lov nr. 973 af 25.06.2020 om miljøvurdering af planer og programmer og af konkrete projekter (VVM)

1.1 Planforslagets indhold og formål

Kommuneplanen fastlægger på overordnet niveau mål, retningslinjer og rammer for bl.a. den fysiske udvikling. Derfor skal planforslaget miljøvurderes på samme overordnede niveau. Dette medfører, at vurderingen koncentrerer sig om generelle vurderinger af forhold, der kan have en indvirkning på miljøet, og hvilke afbødende foranstaltninger, det bør overvejes at inddrage i forbindelse med detailplanlægning af eksempelvis infrastruktur, byudvikling og byomdannelse eller rekreative formål.

1.1.1 Kommuneplan revisionsbeslutning

Ifølge planloven skal Horsens Kommune opretholde og vedligeholde en kommuneplan. For en periode på 12 år fastlægger kommuneplanen de overordnede mål og retningslinjer for kommunens udvikling i byerne såvel som i det åbne land. Kommuneplanen skal revideres hvert fjerde år.

Med Planstrategi 2019 er der i Horsens Kommune truffet beslutning om revision af kommuneplanen, der tager udgangspunkt i de temaer, der beskrives i planstrategien, og som fremgår af afsnit 1.1.2. De øvrige temaer i Kommuneplan 2017-2029 vil blive gendtaget.

I planlovens forstand vil kommuneplanrevisionen ske som en tematisk revision, samt et servicetjek af rammer og retningslinjer, så de matcher kendte udviklingsprojekter. Revisionen tager udgangspunkt i de målsætninger, der opstilles i planstrategien, hvor Byrådet gennem tre overordnede strategiske retninger beskriver hvordan de ønsker, at Horsens Kommune skal udvikle sig fysisk i de kommende 12 år. Disse understøttes af tolv fokusområder, hvor det foldes ud, hvordan de strategiske retninger kan og skal afsætte deres konkrete aftryk på den fysiske udvikling.

1.1.2 Kommuneplanforslagets forventede ændringer

Forslaget til ny kommuneplan bygger i væsentligt omfang på den gældende Kommuneplan 2017-2029 og revisionen er, i overensstemmelse med planstrategien, primært orienteret om følgende tre temaer:

- > Hovedstruktur for hovedtemaerne
 - > Det store billede 2050
 - > Horsens by 2050
- > Retningslinjer for hovedtemaerne
 - > Byer og landsbyer, herunder byudvikling og detailhandel
 - > Natur og Landskab
 - > Klima og Miljø
 - > Fritidsformål

- > Rammer for lokalplanlægning, herunder
 - > Generelle rammebestemmelser
 - > Rammer for ny byudvikling og ændret anvendelse
 - > Ajourføring af: Detailhandelsbestemmelser, Anvendelsesbestemmelser og Bebyggelsesregulerende bestemmelser

En screening har vist, at der foretages følgende ændringer i plangrundlaget:

- > Generel ajourføring og opdatering i forhold til statslige og regionale planer samt ændret lovgivning og landsplandirektiver.
- > Justering af hovedstruktur, retningslinjer og arealudpegninger, samt redegørelse i overensstemmelse med revisionsbeslutning. Herunder ændring af retningslinjer for Byudvikling, Byvækst, Byomdannelse, Byfortætning, Høje huse, Byudvikling og kystnærhedszone, Detailhandel, Naturbeskyttelse, Økologiske forbindelser, Grønt Danmarkskort (ny), Skovrejsning, Landskab, Opholdsarealer, Stilleområder, Rekreative stier, Særlige sports- og fritidsanlæg, Klimatilpasning, samt Risikoområder og kendte oversvømmelser.
- > Der foretages udlæg af enkelte nye områder til byudvikling (ca. 10) og en landsbyafgrænsning, mens udlæg af enkelte rammeområder reduceres eller helt udtages (ca. 3). Desuden gives der mulighed for omdannelse og fortætning på Godsbanearalerne (ca. 5) og der foretages ændring af arealanvendelse, justering af geometri og byggemuligheder for en række eksisterende rammeområder (ca. 13).
- > Endvidere foretages konsekvensrettelser og berigtigelse af ændringer i Kommuneplan 2017-2029, samt indarbejdelse af kommuneplantillæg til denne.

De øvrige emner i kommuneplanen forventes ikke ændret. Dog vil der blive foretaget konsekvensændringer som følge af revision af ovenstående emner samt ændringer som følge af ændret lovgivning og overordnet planlægning.

Udarbejdelse af kommuneplanforslag og miljørapport foregår sideløbende, således at resultater fra miljøvurderingen kan indarbejdes i planforslaget, og dette kan medføre justeringer af bestemmelser, arealudpegninger mv.

1.2 Miljørapportens indhold og metode

Miljøvurderingen tager afsæt i miljøvurderingsloven, som fastsætter kravene til proces og indhold.

Miljøvurderingen skal omfatte den sandsynlige væsentlige indvirkning på miljøet inden for et bredt miljøbegreb, der omfatter biologisk mangfoldighed, flora og fauna, befolkningen, menneskers sundhed, jordbund og jordarealer, vand, luft, klimatiske faktorer, materielle goder, landskab, kulturarv, herunder kirker og deres omgivelser, samt arkitektonisk og arkæologisk kulturarv, større menneskeskabte katastroferisici og ulykker, ressourceeffektivitet og det indbyrdes forhold mellem ovennævnte faktorer.

Miljøvurderingen gennemføres som en vurdering af, hvorvidt og i hvilket omfang, planen stemmer overens med de miljømålsætninger, som er fastlagt i lovgivningen og planlægningen. Desuden vurderes, om der sker væsentlige indvirkninger på enkelte miljøfaktorer på grundlag af de nedenfor nævnte kriterier, indikatorer og data.

Grundlaget for miljørapportens konsekvensvurderinger er som udgangspunkt aktuel viden på tidspunktet for udarbejdelse af planforslaget, dvs. foreliggende planer og rapporter mv.

Ved visse emner er det nødvendigt at tilvejebringe ny viden om planforslagets konkrete påvirkning i form af beregninger og analyser.

1.2.1 Grundlag for vurderingen

Miljøvurderingen af kommuneplanen skal belyse de miljømæssige konsekvenser af planens gennemførelse og derigennem udgøre en del af beslutningsgrundlaget for vedtagelsen af planforslaget. Udarbejdelsen af planforslaget og miljøvurderingen er foregået sideløbende. På den måde har det været muligt at imødekomme potentielle miljøkonsekvenser allerede i udarbejdelses- og beslutningsfasen af planforslaget.

Ifølge miljøvurderingsloven skal miljørapporten kun indeholde de oplysninger, som med rimelighed kan forlanges med hensyn til de aktuelle og gængse vurderingsmetoder og til planens detaljeringsgrad og placering i planhierarkiet. I sagens natur vil konsekvensvurderingen derfor være afgrænset til vurderinger på et overordnet niveau, hvor den nærmere vurdering af de konkrete konsekvenser vil afhænge af den efterfølgende, mere detaljerede planlægning, der skal udmønte kommuneplanens bestemmelser.

Miljøvurderingen er ikke underbygget af konkrete beregninger af f.eks. støjniveau, luftforurening, konkrete feltstudier, visualiseringer eller lignende. Sådanne beregninger og vurderinger vil, hvis det er nødvendigt, blive udført i tilknytning til temaplaner, sektorplaner mv. samt i forbindelse med konkrete projekter eller lokalplaner, som udarbejdes efter kommuneplanens vedtagelse. I forbindelse med planlægningen er der udarbejdet en supplerende grundvandsredegørelse, hvori der redegøres for den potentielle risiko for grundvandsressourcen i forhold til de nye byvækstområder, der indgår i kommuneplanen og som har en beliggenhed, hvor det er blevet vurderet, at en supplerende redegørelse er nødvendig.

1.2.2 Afgrænsning af miljøvurderingen

Miljøvurdering af kommuneplanen foretages på et overordnet niveau og primært på grundlag af en kvalitativ vurdering af de ændringer planen indebærer i forhold til det gældende plangrundlag i Kommuneplan 2017-2029.

Horsens Kommune har på baggrund af en afgrænsning (scoping) vurderet, at de sandsynlige væsentlige miljøfaktorer omfatter:

- > Natur; naturområder, biotoper og biodiversitet
- > Vand: grundvandsbeskyttelse og klimatilpasning
- > Landskab; landskabsinteresser
- > Befolkning; materielle goder (detailhandel og klimatilpasning), sundhed (fritidsliv og støj)
- > Kulturarv; Kirkeomgivelser

Miljørapporten vil derfor indeholde en vurdering af, hvordan planforslaget kan påvirke disse miljøfaktorer.

1.2.3 Høring af berørte myndigheder

Berørte myndigheder skal høres på forskellige trin af miljøvurderingsprocessen sammen med høring af offentligheden. Inddragelsen giver mulighed for indflydelse på beslutningen om og udførelsen af de nødvendige miljømæssige vurderinger. Berørte myndigheder høres i forbindelse med:

- > afgrænsning (scoping) af miljørapportens indhold og omfang.
- > den offentlige høring af (planforslag og) miljørapporten.
- > ved offentlig bekendtgørelse af den vedtagne plan og den sammenfattende redegørelse.

Med henblik på den endelige fastlæggelse af miljørapportens indhold og detaljeringniveau, har resultatet af afgrænsningen (scoping) været sendt til høring hos en række myndigheder og organisationer, der kan være berørt af planforslaget. De berørte myndigheder og organisationer har derved haft mulighed for at kommentere afgrænsningen eller bidrage med oplysninger, der kan indgå i miljøvurderingen.

Følgende potentielt berørte myndigheder er blevet hørt: Erhvervsstyrelsen, Miljøstyrelsen, Region Midtjylland, Aarhus Stift og Horsens Museum, samt nabokommunerne Hedensted, Odder, Silkeborg, Skanderborg og Ikast-Brande.

Høring af de berørte myndigheder har ikke givet anledning til ændringer i miljørapportens afgrænsning og indhold.

1.2.4 Alternativer, herunder 0-alternativet

Miljørapporten skal ifølge miljøvurderingsloven indeholde en beskrivelse af 0-alternativet. Miljøvurderingens 0-alternativ fastlægges som den situation, hvor forslag til ny kommuneplan ikke vedtages og plangrundlaget i Kommuneplan 2017-2029 (med tillæg) videreføres.

Der forventes ikke udarbejdet alternative kommuneplanforslag, og derfor forventes der ikke umiddelbart opstillet og vurderet andre alternativer. 0-alternativet medtages i miljøvurderingen som referenceramme for at kunne

sammenholde konsekvenserne af en udvikling uden vedtagelse af forslag til ny kommuneplan.

For hvert emne i miljørapporten gives en beskrivelse af den nuværende miljøstatus. Denne miljøstatus udgør en beskrivelse af miljøtilstanden ved 0-alternativet, og udgør dermed en referenceramme for beskrivelsen af de potentielle konsekvenser ved gennemførelse af planforslaget.

1.2.5 Kumulative effekter

Der er ikke kendskab til andre projekter eller planer, som kan medføre kumulative virkninger for forhold omfattet af miljørapporten.

2 Ikke teknisk resume

Miljøvurderingen omfatter forslag til Kommuneplan 2021-2033 for Horsens Kommune, og er gennemført efter Lov om miljøvurdering af planer og programmer. Det følgende udgør en sammenfatning af miljørapportens vurderinger med udgangspunkt i miljøvurderingslovens brede miljøbegreb.

For nogle af miljøparametrene er det generelt en begrænsning, at miljøindvirkningen ikke kan vurderes på det overordnede niveau som planen har, fordi indvirkningen afhænger af den efterfølgende detaljerede planlægning.

2.1 Planmæssige ændringer

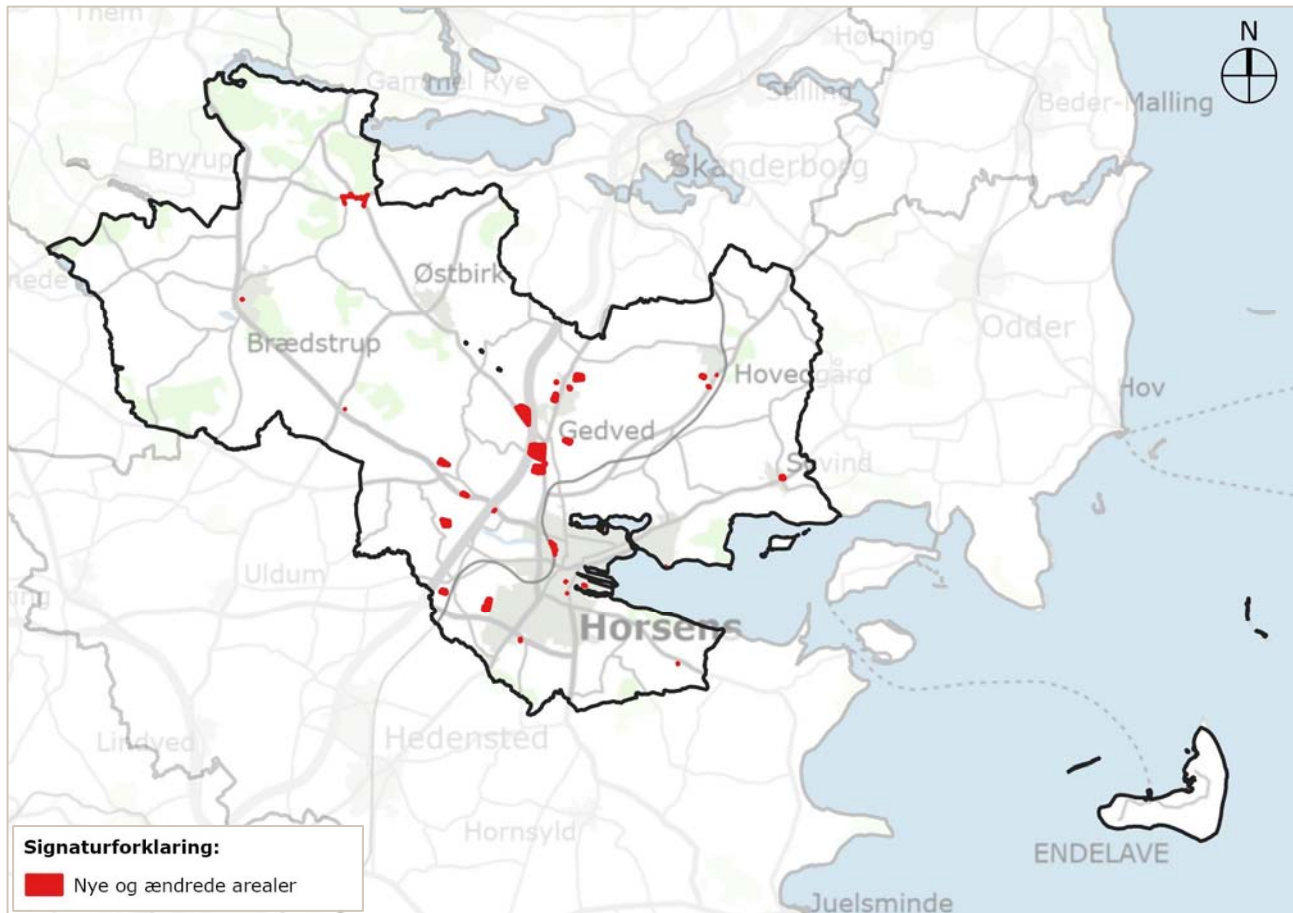
Miljøvurderingen er udarbejdet for de planlagte ændringer i forhold til Kommuneplan 2017-2029. Der er således ikke tale om en miljøvurdering af planforslagets samlede indhold, men alene af de ændringer, som foretages i det gældende plangrundlag.

Byrådet har med Planstrategi 2019 truffet beslutning om delvis revision af kommuneplanen, der skal medvirke til at koordinere en række konkrete handlinger, der bidrager til den ønskede udvikling gennem den fysiske planlægning. Planstrategiens tre strategiske retninger og 11 fokusområder sætter langsigtede mål for den fysiske udvikling af Horsens Kommune.

Med udgangspunkt i planstrategien er der foreslået en revision af følgende temaer i kommuneplanen:

- > Byer og landsbyer; Klimatilpasning, Byudviklingsområder (omdannelse/fortætning, høje huse og byvækst, samt landsbyafgrænsning), Udviklingsområder i kystnærhedszonen, Detailhandel (detailhandelsstruktur)
- > Natur og landskab; Naturbeskyttelse, Landskaber (bevaringsværdige og større sammenhængende landskaber), Skovrejsning
- > Fritidsformål; Rekreative stier, Sports- og fritidsanlæg
- > Klima og Miljø; Klimatilpasning, Risikoområder

Endvidere foretages ændring af en række konkrete rammeområder, herunder udlæg af nye områder til boligformål og erhvervsformål, hvor nye arealer inddrages i kommuneplanlægningen, samt udpegning af rammeområder til fortætning og omdannelse i den eksisterende by.



Figur 2-1: Udlæg af nye og ændrede arealer i Horsens Kommune.

2.2 Miljøvurdering

Resuméet nedenfor er en sammenfatning af de miljøkonsekvenser, der er beskrevet i miljørapportens kapitel 4 "Miljøvurdering". I sammenfatningen er anvendt samme opdeling som i beskrivelsen af miljøstatus i kapitel 3.

Miljøvurderingen skal omfatte den sandsynlige væsentlige indvirkning på miljøet, herunder den biologiske mangfoldighed, befolkningen, menneskers sundhed, fauna, flora, jordbund, vand, luft, klimatiske faktorer, materielle goder, landskab, kulturarv, herunder kirker og deres omgivelser, samt arkitektonisk og arkæologisk arv og det indbyrdes forhold mellem disse faktorer.

2.2.1 Natur

Miljøvurderingen af temaet omfatter naturområder (Natura 2000, § 3-områder, fredskov) og planlagt natur (Grønt Danmarkskort med naturbeskyttelse og økologiske korridorer, skovrejsning og lavbundsarealer). Det vurderes, at

planlægningen ikke i sig selv eller i forbindelse med andre planer og projekter vil påvirke Natura 2000-områder væsentligt og ikke vil hindre, at målsætningerne fra Natura 2000-områdets tilstande nås og opretholdes. Det er endvidere vurderet, at planforslaget ikke har tiltag, der forventes at kunne beskadige eller ødelægge yngle- og rasteområder for særligt beskyttede arter.

En række naturområder berøres af rammeændringer, herunder udlæg af nye rammeområder, udvidelse af eksisterende rammeområder, ændret anvendelse af eksisterende rammeområder samt udtag af uudnyttede rammeområder. Det forudsættes, at det nuværende beskyttelsesniveau opretholdes, og at eventuelle afværgeforanstaltninger kan indgå i den detaljerede planlægning, så den økologiske funktionalitet for konkret registrerede arter kan opretholdes.

For beskyttet natur er det forudsat, at det gældende beskyttelsesniveau respekteres i den efterfølgende detaljerede planlægning. Etablering af bebyggelse og anlæg inden for planlagt natur vil kunne have en lokal påvirkning af flora og fauna i disse områder. Påvirkning kan søges minimeret ved at lade naturområder indgå som rekreative arealer.

Ved udpegningen til Grønt Danmarkskort foretages der mindre justeringer af potentielle naturområder og for potentielle økologiske forbindelser, som vurderes at have en begrænset lokal betydning for flora og fauna. Forøgelse af arealudpegning for skovrejsning kan bidrage til udvikling af biodiversitet og til at skabe forbindelser i naturnetværket.

2.2.2 Vand

Miljøvurderingen af temaet omfatter almene grundvandsforhold og drikkevandsinteresser, samt håndtering af overfladevand og klimatilpasning.

Der planlægges ikke for aktiviteter eller anlæg, der udgør en særlig risiko for forurening af grundvandsressourcen. Men i en række områder med nye og ændrede arealudlæg, er der grundvandsinteresser i form af særlige drikkevandsinteresser (OSD), indvindingsoplande (IO) og følsomme indvindingsområder (NFI).

Der er udarbejdet en supplerende grundvandsredegørelse med analyse og planlægningsmæssig begrundelse for udlæg af nye byudviklingsområder inden for arealer med drikkevandsinteresser. Heri er det fastlagt, at der ved lokalplanlægning skal indtænkes de nødvendige tekniske tiltag i overensstemmelse med vejledningen for kommuneplanlægning i OSD-områder².

Med udgangspunkt i planlovens bestemmelser om forebyggende planlægning udpeges der arealer med risiko for oversvømmelse og erosion. Nye byområder skal etableres uden at øge omfanget af skader fra oversvømmelser. Det anses ikke for muligt at planlægge for en fuldstændig sikring mod fremtidige

² Styrelsen for Vand- og Naturforvaltning (2016): Vejledning om krav til kommuneplanlægning inden for områder med særlige drikkevandsinteresser og indvindingsoplande til almene vandforsyninger uden for disse.

oversvømmelser fra ekstreme skybrud og oversvømmelser fra havet i forbindelse med stormflodshændelser. Men planforslaget fastlægger, at byudvikling i risikoområder kun kan ske ved at indtænke de nødvendige afværgeforanstaltninger.

2.2.3 Landskab

Miljøvurderingen af temaet omfatter landskabelig værdi og landskabsområder, fredede arealer, bygge- og beskyttelseslinjer, samt visuel indvirkning fra byggeri og anlæg.

Med forslag til Kommuneplan 2021-2033 er der foretaget en revision af landskabstemaet på baggrund af en samlet landskabsanalyse for Horsens Kommune, hvor der er taget arealer ud og nye arealer er lagt til, som har medført en nettoforøgelse af den eksisterende beskyttelse af landskabsinteresser og suppleres af en ny udpegning for større sammenhængende landskaber med særlige udsigter. Den nye udpegning skal sikre, at der ved byudvikling og lignende tages hensyn til visuelle landskabstræk og de oplevelsesværdier, der er knyttet til udsigt og lange kig i landskabet.

Der foretages ikke udlæg af nye rammeområder, der berører arealudpegningen til bevaringsværdige landskaber. Udlæg af nye områder til byudvikling og afgrænsning af landsbyer kan dog have landskabelige konsekvenser og visuel indvirkning på de bynære områder.

Byudvikling inden for kystnærhedszonen kræver særlig planlægningsmæssig begrundelse, og i områder med særlige landskabsinteresser eller byggelinjer kan der være særlige krav til disponering og omfang af ny bebyggelse. Nyt arealudlæg i Søvind indgår i ansøgning om udviklingsområde i kystnærhedszonen. For de kystnære dele af byzonen, herunder for omdannelsen af Godsbanearalerne, skal der i den efterfølgende detailplanlægning gives en begrundelse for byggeri, der afviger væsentligt i højden ift. de omgivende byområder.

2.2.4 Befolkning

Miljøvurderingen af temaet omfatter materielle goder (detailhandel og klimatilpasning) og menneskers sundhed (støjpåvirkning og rekreative interesser).

I forbindelse med revision af kommuneplanen er der udarbejdet en detailhandelsanalyse, der belyser detailhandelsstrukturen og sætter rammerne for den fremtidige planlægning for butikker og centerområder. På baggrund af analysen planlægges der for, at en række bydelscentre fremover indgår som lokalcentre og for justering af bymidteafgrænsningen i flere byer.

Det vurderes, at planlægningen kan bidrage til, at butikslivet koncentrerer sig i de lokale centerområder og kan medvirke til, at unødvendig konkurrence undgås, samtidig med at bymidten i Horsens understøttes bedst muligt som centrum for detailhandlen i kommunen. Planlægning vurderes således at fremme et varieret butiksudbud og butiksstruktur.

Udpegning af oversvømmelsestruede områder og områder med risiko for erosion sikrer klimatilpasning af nye byområder mv., og retningslinjer for etablering af foranstaltninger til sikring mod oversvømmelse medvirker til at sikre eksisterende ejendomme og nye bygninger og anlæg mod skader fra oversvømmelse.

Oversvømmelser i forbindelse med skybrud og vandstandsstigninger kan have store negative indvirkninger for ejendomsværdier og andre materielle goder i form af skader på bebyggelse, tekniske anlæg mv. Nye udpegninger for klimatilpasning kan bidrage til at mindske disse effekter af klimaændringer.

En række nye og ændrede rammeområder til byudvikling påvirkes af støj fra aktiviteter i tilgrænsende områder i form af trafik, jernbane og erhverv. Ved planlægning af boliger og andre støjfølsomme funktioner skal der indarbejdes tiltag med afstandskrav og støjafskærmning mm., som sikrer, at miljøstyrelsens vejledende grænseværdier for støj kan overholdes.

Med udgangspunkt i Friluftstrategien planlægges der for nye rekreative stiforbindelser og for, at der skal sikres stiadgang og øget tilgængelighed til naturområder, opholdsarealer og fritidsfunktioner. Naturen er rum for rekreation og motion, hvor nærheden gør det til det lette valg for alle borgere, med potentiale for i endnu større omfang at gøre naturen tilgængelig for aktiviteter og oplevelser.

Planlægningen bidrager til sundhedsindsatsen ved at sikre adgang til rekreative områder og ved at medvirke til formidling af de attraktioner og fritidsfunktioner, der findes i de bynære områder, som kan øge mulighederne for at dyrke motion i hverdagen.

Der udlægges et nyt rammeområde til erhvervsformål, der ligger inden for planlægningszonen omkring en risikovirksomhed. Ved detailplanlægningen skal risikoforholdene inddrages i overvejelserne for den konkrete anvendelse.

2.2.5 Kulturarv

Miljøvurderingen af temaet omfatter kulturmiljøer, kirker og deres omgivelser samt arkæologi og beskyttede fortidsminder og diger. For arkæologiske kulturminder gælder, at Horsens Museum skal høres med henblik på at afdække dette i forbindelse med detailplanlægningen og projekteringen af ny bebyggelse.

Der foretages enkelte rammeændringer, som berører et areal, der er omfattet af kirkeomgivelser og kirkebyggelinjer. De tre arealer ved hhv. Søvind, Nim og Ørridslev Kirke er beliggende ved lokalcenterbyer, og omfatter boligformål og areal til genbrugsplads med generel lav bygningshøjde. Det forudsættes, at hensynet til kirkernes landskabelige beliggenhed, samspil med det nære bebyggelsesmiljø samt udsigten til og fra kirken respekteres i forbindelse med den efterfølgende detaljerede planlægning, hvor Aarhus Stift også inddrages.

2.2.6 Øvrige miljøtemaer

Den gennemførte afgrænsning betyder, at øvrige miljøtemaer inden for det brede miljøbegreb, som angivet nedenfor, ikke behandles nærmere i miljørapporten, idet planforslagets sandsynlige påvirkning af disse, er vurderet som værende ikke-væsentlige. Temaer kan være omtalt i miljørapporten, men ikke særskilt og detaljeret.

Sikkerhed

Planforslaget ændrer ikke på planlægningen af risikovirksomheder eller andre aspekter med betydning for sikkerhed, risici og ulykker. Ændret planlægning inden for planlægningszone ved risikovirksomhed indgår under menneskers sundhed, se temaet Befolkning.

Jord, herunder arealer og jordforurening

Der skal være fokus på både byvækst, byomdannelse og byfortætning for at skabe god og kvalitativ plads til borgere, virksomheder, institutioner, natur, infrastruktur osv., og der skal tænkes multifunktionalitet ind i byudviklingen.

Ved realisering af konkrete projekter/tiltag skal der ske en nærmere vurdering af, hvorvidt kortlagte forureninger berøres og hvordan forurenede jord skal håndteres i det konkrete tilfælde. Dette vil i visse tilfælde endvidere skulle ske i samarbejde med Region Midtjylland.

Ressourcer

Planforslaget fastlægger ikke detaljerede bestemmelser for bebyggelse og anlæg, herunder forbrug af produkter/materialer/råstoffer og affald.

Luft og klima

Planforslaget fastlægger ikke detaljerede bestemmelser for luftemissioner eller tiltag til forebyggelse af klimaændringer. Der gennemføres opdatering af retningslinjer for klimatilpasning, herunder ny lovgivning vedrørende risiko for oversvømmelse og erosion, med planlægning for afværgeforanstaltninger ved byudvikling, tekniske anlæg eller ændret arealanvendelse mv. i områder, der er truet af oversvømmelse og erosion.

2.2.7 Afværgeforanstaltninger

Afværgeforanstaltninger kan generelt beskrives som tiltag, der kan medvirke til at undgå, mindske eller kompensere for negative miljøpåvirkninger. Kommuneplanens retningslinjer indeholder i sig selv tiltag for afbødende foranstaltninger for beskyttelse af grundvandet, naturområder og landskabsværdier, samt forebyggelse af skader fra oversvømmelse.

Der foreslås ikke yderligere afværgeforanstaltninger end fastsat i kommuneplanen og sektorlovgivningen.

2.2.8 Overvågning

Overvågning kan generelt beskrives som en aktivitet, der består i at følge interesseparametrene, hvad angår størrelsesorden, tid og rum. Målet med overvågning er at identificere uforudsete negative virkninger.

Der foreslås ikke anden særskilt overvågning end allerede fastlagt i sektorplaner og gennem byggesagsbehandling mv.

3 Miljøstatus og eksisterende miljøproblemer

Horsens Kommunes areal udgør ca. 521 km² og har i 2020 90.966 indbyggere (Danmarks statistik), hvilket gør Horsens Kommune til den 12. største kommune i Danmark. Opgørelser over befolkningsudviklingen samt prognoser for Horsens Kommune viser, at befolkningstallet er stigende, og indbyggertallet forventes at stige til 103.433 personer i 2033.

Mod sydvest grænser kommunen op til Hedensted og Ikast-Brande Kommuner, mod nord til Silkeborg og Skanderborg Kommuner, samt mod øst til Odder Kommune, Horsens Fjord og Kattegat.

Boliger, arbejdspladser og servicefunktioner er koncentreret i Horsens by, som med ca. 60.000 indbyggere er kommunens klart største by. I kommuneplanen åbnes mulighed for byudvikling i forskellige typer af bysamfund, men rollefordelingen mellem byerne fastholdes med udgangspunkt i et stærkt centrum med Horsens som hovedby og lokale fællesskaber med Brædstrup som centerby suppleret af ni lokalcenterbyer. Det åbne land rummer væsentlige natur-, kultur-, og landskabelige værdier, samt infrastruktur og landbrug.

I det følgende beskrives miljøstatus og målsætninger som referenceramme for miljøvurderingen, og de nationale interesser som den overordnede ramme for kommuneplanlægningen.

3.1 Nationale interesser

Erhvervsstyrelsens "Oversigt over nationale interesser i kommuneplanlægningen" beskriver de nationale hensyn, som skal varetages i den kommunale planlægning. Omfanget af nationale interesser i kommuneplanlægningen er indsnævret og præciseret med henblik på at give kommunalbestyrelserne større frihed og klarere rammer for den fysiske planlægning.

Dette kommer bl.a. til udtryk ved, at kommunerne har overtaget ansvaret for at sikre, at der ikke udlægges mere areal til byvækst, end der er behov for i den 12-årige planperiode. Temaet om byvækst indgår derfor ikke længere som national interesse i kommuneplanlægningen.

3.1.1 Vækst og erhvervsudvikling

Det er en national interesse, at der er tilstrækkelige arealer til at sikre grundlag for en betydelig og lønsom fødevarerproduktion, og at landbrug sikres vækst- og udviklingsmuligheder. Den kommunale planlægning skal sikre, at der udpeges områder, hvor der er mulighed for placering af store husdyrbrug, og at der udpeges positivområder, som er særligt egnede til lokalisering af store husdyrproduktioner, samt at der ved nye arealudlæg til byformål tages højde for tilstrækkelig afstand til landbrugsejendomme.

3.1.2 Natur og miljø

På naturområdet er det en national interesse, at arealanvendelsen afvejer hensynet til natur og miljø, herunder menneskers levevilkår og bevarelsen af dyre- og plantelivet. Den kommunale planlægning skal med udpegnings af Grønt Danmarkskort sikre en forstærket indsats for større og sammenhængende naturområder i overensstemmelse med beskyttelseshensyn og bestemmelser for de internationale naturbeskyttelsesområder og internationalt beskyttede arter, samt udpegnings af lavbundsarealer, herunder arealer, der potentielt er egnede til genopretning som vådområder.

Det er desuden en national interesse at sikre rent og rigeligt drikkevand, og at den danske drikkevandsforsyning i dag og fremover er baseret på indvinding af grundvand. Den kommunale planlægning skal derfor friholde områder med særlige drikkevandsinteresser (OSD) og indvindingsoplande til almene vandforsyninger uden for OSD for virksomhedstyper eller anlæg, der medfører en væsentlig fare for forurening af grundvandet. Desuden skal den kommunale planlægning søge at friholde boringsnære beskyttelsesområder (BNBO) til almene vandforsyninger for udlæg af nye arealer til en arealanvendelse, der medfører øget fare for forurening af grundvandet.

Det er en national interesse, at alle kommuner udpeger områder, der kan blive udsat for oversvømmelse eller erosion, og at kommuneplanen indeholder retningslinjer for etablering af afværgeforanstaltninger. Den kommunale planlægning skal indeholde retningslinjer om udpegnings af områder, der kan blive udsat for oversvømmelse og erosion, og for etablering af afværgeforanstaltninger, samt risikoområder der skal friholdes for bebyggelse eller sikres mod oversvømmelse.

Det er også en national interesse, at kommuneplanerne understøtter skovlovens formål om at forøge skovarealet og målet i Danmarks Nationale Skovprogram fra 2002³ om, at "skovlandskaber skal dække 20-25 procent af Danmarks areal i løbet af en trægeneration (80-100 år)". Det medfører, at kommunerne som udgangspunkt skal sikre nye erstatningsskovrejsningsområder, hvis de eksisterende skovrejsningsområder reduceres, så den samlede udstrækning af arealet med skovrejsningsområder i en kommune så vidt muligt fastholdes.

³ Skov- og Naturstyrelsen (2002): Danmarks nationale skovprogram.

3.1.3 Kulturarv og landskaber

Det er en national interesse, at planlægningen af det åbne land er med til at sikre, at de værdifulde landskaber bevares, herunder at de åbne kyster og geologiske værdier fortsat udgør en væsentlig natur- og landskabsværdi. Landskabet, og særligt de bevaringsværdige landskaber, bør som udgangspunkt friholdes for byggeri og tekniske anlæg af hensyn til den landskabelige oplevelse. Det er også vigtigt, at der i benyttelsen af det åbne land generelt er fokus på, hvordan nye elementer udformes og placeres, så de kan bidrage til den landskabelige oplevelse.

Det er en national interesse, at det i kystnærhedszonen uden for udviklingsområder gælder, at landets kystområder skal søges friholdt for bebyggelse og anlæg, som ikke er afhængig af kystnærhed, og at de åbne danske kyster bevares. Den kommunale planlægning skal udpege udviklingsområder i kommuneplanen i overensstemmelse med de udviklingsområder, som er udpeget i landsplandirektiv herom og skal sikre, at der i kystnærhedszonen uden for udviklingsområderne kun kan inddrages nye arealer i byzone og planlægges for arealer i landzone, såfremt der er en særlig planlægningsmæssig eller funktionel begrundelse for kystnær lokalisering.

Det er en national interesse, at kommunerne sammen med de kulturhistoriske museer skaber et overblik over bevaringsværdier fra oldtiden til i dag og udvælger de væsentlige værdier, som skal sikres gennem udpegnings i kommuneplanlægningen enten som kulturmiljøer eller som bevaringsværdige bygninger. For de udpegede kulturmiljøer er det vigtigt, at det enkelte kulturmiljøes bevaringsværdier beskrives.

3.1.4 Hensyn til nationale og regionale anlæg

Det er en national interesse, at der sker en koordinering mellem den kommunale og den statslige transportplanlægning, og at kommuneplanlægningen udarbejdes under hensyn til den overordnede infrastruktur. Den kommunale planlægning skal sikre, at byudviklingen sker så det understøtter de statslige investeringer i transportinfrastruktur. Byer, hvor der sker byvækst, udpeges i kommuneplanen (bymønstre) på baggrund af samlede overvejelser om udnyttelse af allerede foretagne investeringer i eksisterende infrastruktur og offentlig service samt forudsætninger om nødvendig ny infrastruktur.

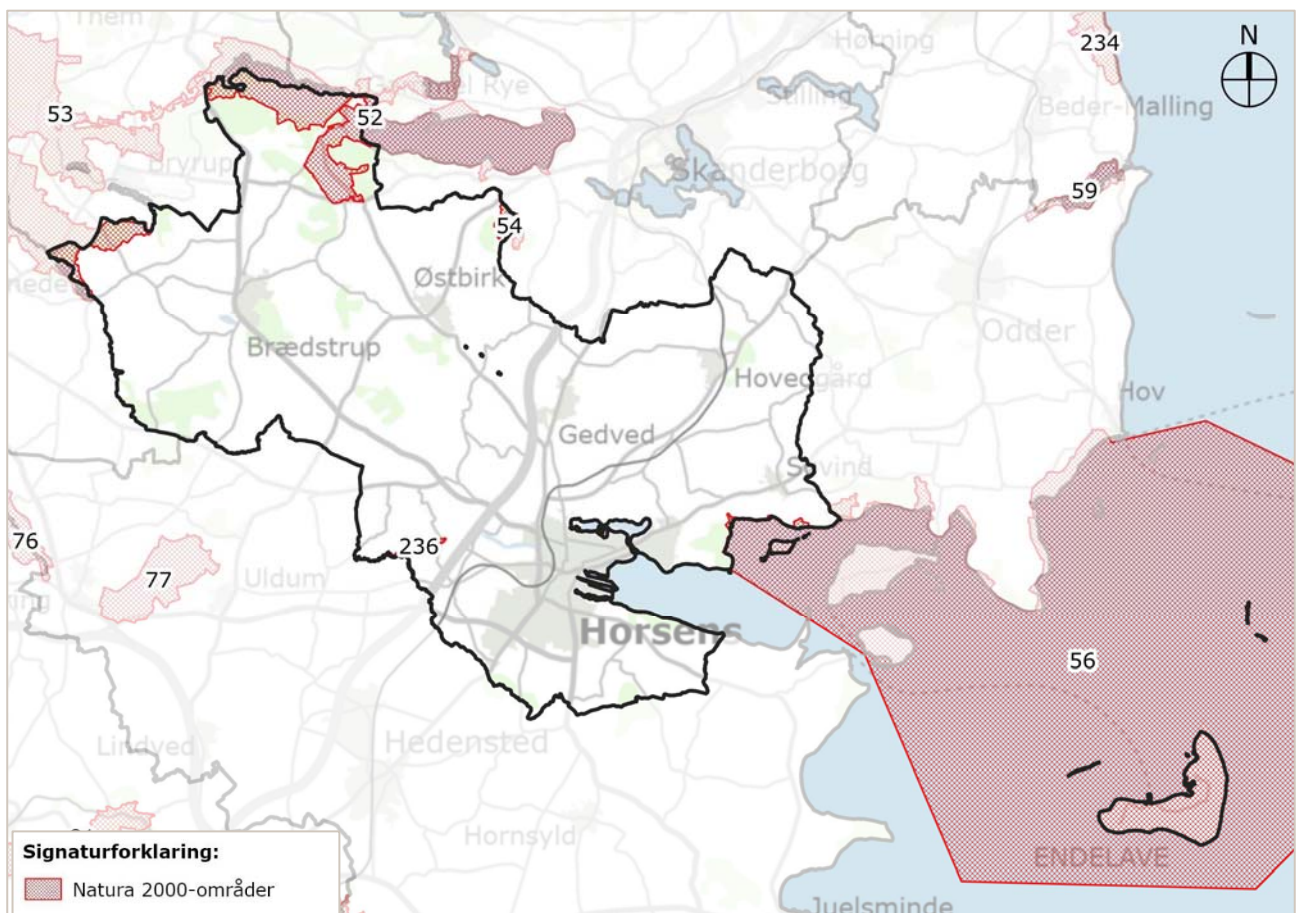
3.2 Natur

Naturområderne er beskyttede, fordi de har været i stærk tilbagegang i det danske landskab i de sidste mange år. Områderne er vigtige levesteder for mange planter og dyr, deriblandt sårbare og truede arter. Den danske natur har været i tilbagegang i forhold til areal og i forhold til kvalitet.

Den markante tilbagegang for den danske natur gennem de sidste 100 år har ført til politiske og administrative anstrengelser for at regulere den menneskelige påvirkning. Det er blandt andet sket ved at lovgive om naturbeskyttelse. Naturbeskyttelse handler om at beskytte landets natur og miljø, så

samfundsudviklingen kan ske på et bæredygtigt grundlag i respekt for menneskets livsvilkår og for at bevare dyre- og plantelivet.

Danmark har underskrevet biodiversitetskonventionen og er dermed forpligtet til have en national biodiversitetsstrategi. Danmark har endvidere tilsluttet sig FN's og EU's mål om at standse tilbagegangen af biodiversiteten og dens økosystemer inden 2020. Grundlaget for den danske indsats på naturområdet, og i forhold til at nå 2020-biodiversitetsmålene, findes i den eksisterende lovgivning, som i vidt omfang bygger på EU-lovgivning. Indsatsen for naturen i Natura 2000-områderne er rygraden i den nationale naturindsats.



Figur 3-1: Natura 2000-områder (Miljøstyrelsen, 2020).

De mest værdifulde naturområder indgår i Natura 2000-områder, der er udpeget af staten i medfør af EU's habitatdirektiv for at beskytte bestemte naturtyper og arter af dyr og planter i hele EU. I Horsens Kommune findes fem udpegede områder, som i en international, europæisk eller dansk sammenhæng er vigtige af hensyn til biodiversiteten. Det drejer sig om Natura 2000-områderne, der er betegnelsen for et netværk af beskyttede naturområder i EU. Områderne skal bevare og beskytte naturtyper og naturarter, som er sjældne, truede eller karakteristiske for EU-landene. De fem områder er:

- > Horsens Fjord, havet øst for Endelave (N56)
- > Salten Å, Salten Langsø, Mossø og søer syd for Salten Langsø og dele af Gudenå (N52)

- > Yding Skov og Ejer Skov (N54)
- > Bygholm Ådal (N236)
- > Sepstrup Sande, Vrads Sande, Velling Skov og Palsgård Skov (N53)

Princippet for beskyttelsen af Natura 2000-områder er at undgå forringelse af naturtyperne og betydelige forstyrrelser for dyre- og plantearterne i udpegningsgrundlaget, så der opretholdes en gunstig bevaringsstatus. Aktiviteter, der kan påvirke Natura 2000 områderne, kræver forudgående tilladelse.

En række plante- og dyrearter er strengt beskyttede i henhold til EU-habitatdirektivets artikel 12 – de såkaldte "Bilag IV-arter", for hvilke der er en særlig beskyttelse. Bilag IV-arterne er beskyttede både i og udenfor Natura 2000-områderne, og har ofte § 3-beskyttet natur som levested. I Horsens Kommune er der bl.a. registreret flere paddearter og flagermusarter samt odder.

Princippet for beskyttelsen er, at der må ikke gives tilladelser eller vedtages planer mv., der kan beskadige eller ødelægge yngle- eller rasteområder for visse dyrearter, de såkaldte bilag IV-arter, i deres naturlige udbredelsesområder. Ved vurderingen kan der lægges en bred, økologisk betragtning af yngle- og rasteområder til grund (den såkaldte økologiske funktionalitet).

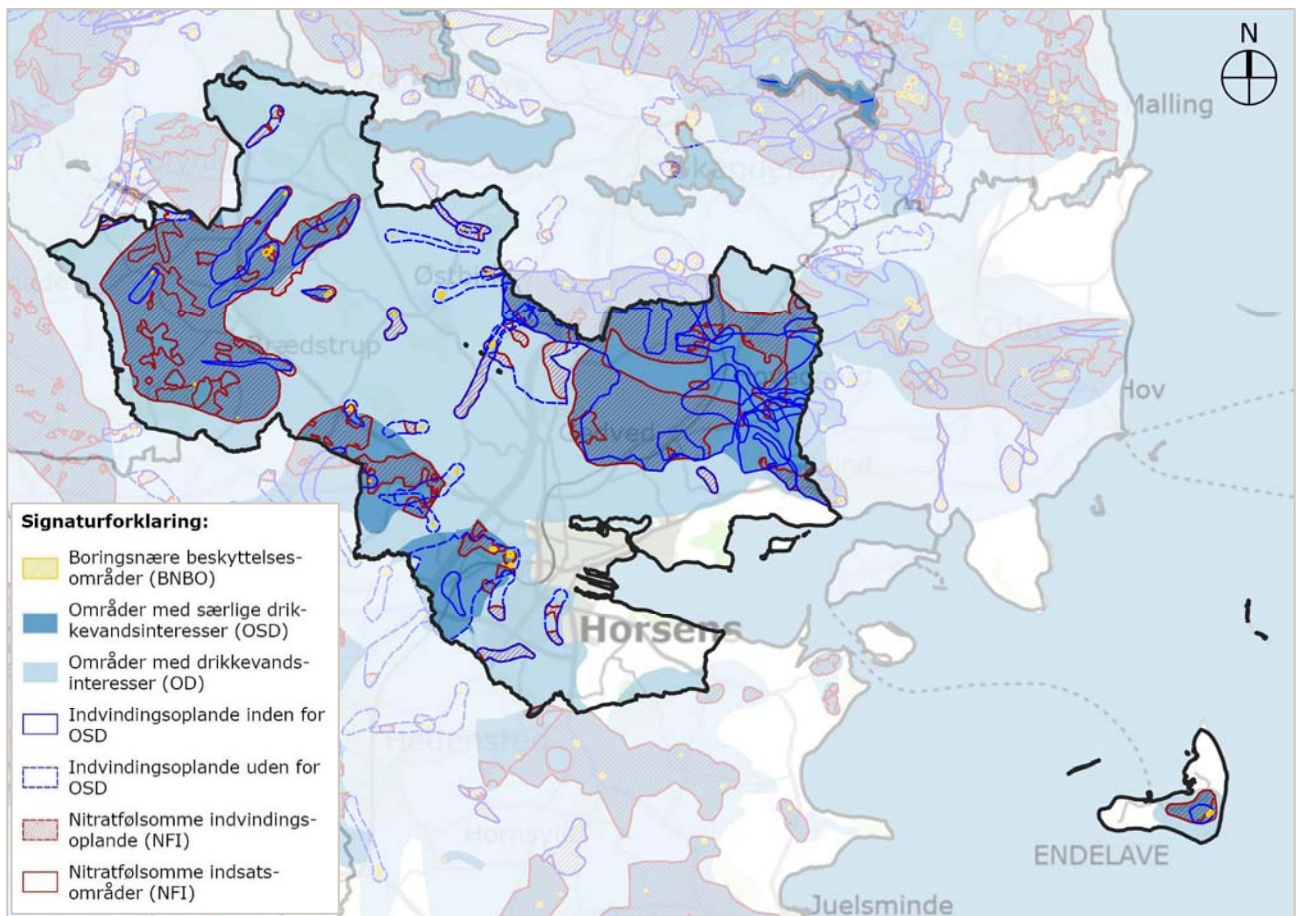
Derudover bidrager en række love på naturområdet og administrationen heraf til Danmarks biodiversitetsindsats. Udover de internationale naturbeskyttelsesområder, rummer Horsens Kommune således mange andre naturområder og -værdier i form af moser, enge, strandenge, heder, overdrev, vandløb og søer. Naturområderne omfatter bl.a. ca. 500 ha beskyttede søer, ca. 400 km vandløb og mere end 4.000 ha med forskellige naturbiotoper (eng, mose, overdrev mv.), fordelt på ca. 3.800 lokaliteter.

3.3 Vand

Miljøstyrelsen har på baggrund af en kortlægning af grundvandsforekomsterne udpeget områder med særlige drikkevandsinteresser (OSD) og områder med drikkevandsinteresser (OD), samt følsomme indvindingsområder (FI) og indsatsområder (IO) i hele landet. I Horsens Kommune er cirka 40 % af det samlede areal udpeget som områder med drikkevandsinteresser. Foruden de særlige drikkevandsområder udpeges indvindingsoplande til de almene vandværker samt boringsnære beskyttelsesområder (BNBO) for vandværkernes drikkevandsboringer.

Grundvandskortlægningen danner baggrunden for kommunernes efterfølgende arbejde med indsatsplaner for beskyttelse af grundvandsressourcerne. Statens kortlægning blev afsluttet i 2015 og kommunerne er fortsat i gang med at udarbejde indsatsplaner for drikkevandsbeskyttelse. Inden for OSD har staten desuden udpeget områder, som er særligt sårbare over for forurening, og hvor der sker stor grundvandsdannelse.

Grundvandsressourcen inden for OSD vurderes at være tilstrækkelig til at opfylde behovet for drikkevand – også i fremtiden.



Figur 3-2: Grundvandsinteresser og -beskyttelse (Miljøstyrelsen, 2020).

I forbindelse med udarbejdelse af Kommuneplan 2017-2029 er der udarbejdet en grundvandsredegørelse for alle kommunens OSD-områder og indvindingsoplande. I forbindelse med Kommuneplan 2021-2033 er der udarbejdet en supplerende grundvandsredegørelse med analyse og planlægningsmæssig begrundelse for udlæg af nye byudviklingsområder.

3.4 Landskab

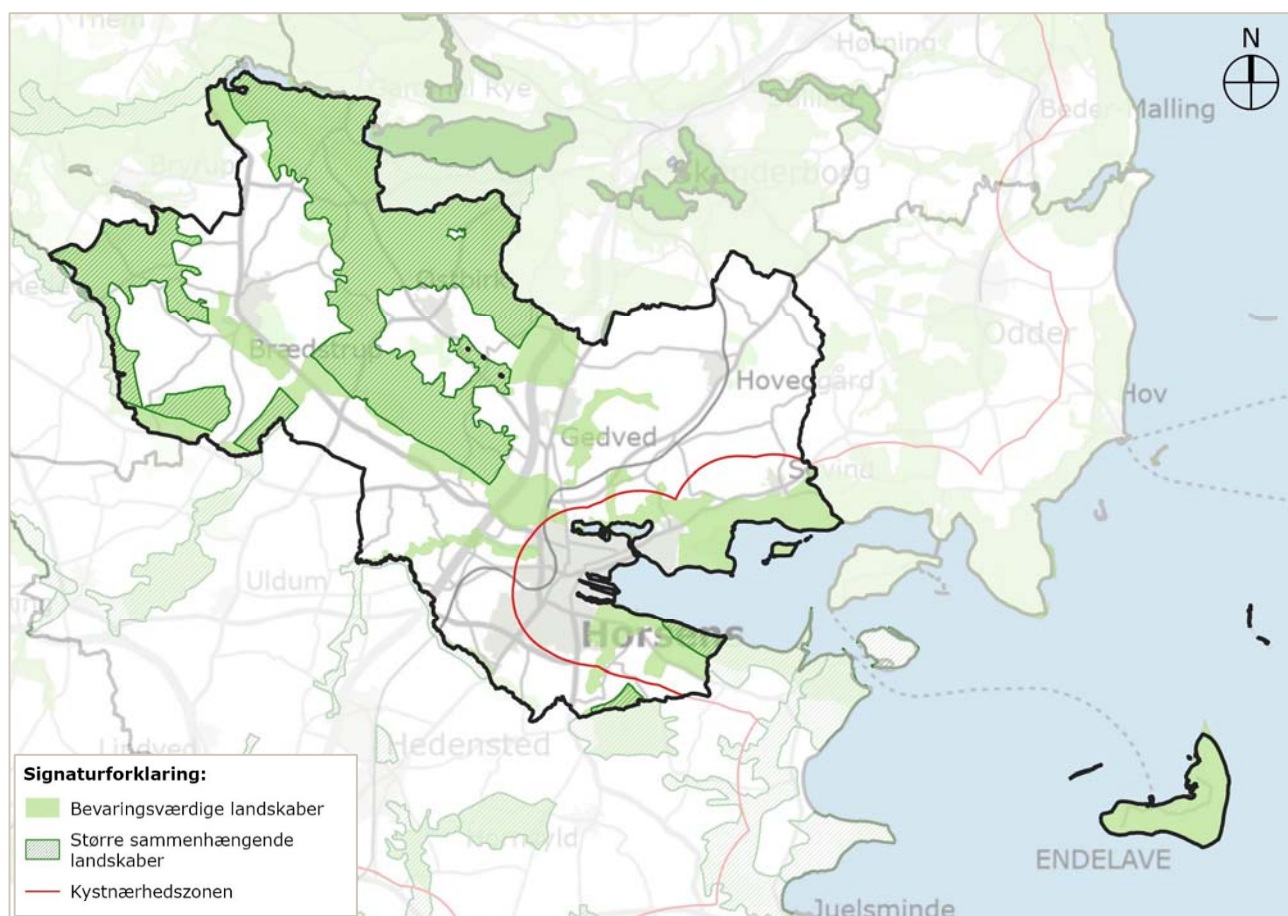
Arealressourcen er begrænset og landskabet er generelt præget af korte afstande og med relativt små terrænforskelle. Ændringer i anvendelsen og etablering af byggeri, infrastruktur og andre anlæg har betydning for landskabsoplevelsen og selv mindre forandringer af landskabet kan få betydning for mange mennesker.

Landskabet i Horsens Kommune består geologisk set af istidernes aflejringer, skabt og formet under flere gletsjerfremstød, som resulterede i et frugtbart bakket landskab, gennemskåret af dale og en fjord. Siden istiden er dette landskab blevet påvirket af indvandret flora og fauna og især af menneskelig aktivitet, og det fremstår i dag som et komplekst og detaljerigt kulturlandskab.

Landskabet i Horsens Kommune rummer store forskelle på tværs af kommunen. Både fra nord til syd og fra øst til vest. Landskabets variationer og sammenhænge er afspejlet i landskabets bærende landskabstræk, der på forskellig vis formidler landskabets mange fortællinger om landskabets geologi og kulturhistorie.

De landskabelige bevaringsværdier knytter sig til de karakteristiske og oplevelsesrige landskaber af høj kvalitet, og planlægningen er rettet mod bevaring af de værdifulde landskaber og landskabselementer, som f.eks. åse, dale, bakker og kystområder. Hertil kommer de uforstyrrede landskaber – uberørt af byudvikling og tekniske anlæg.

Der planlægges overordnet for, at de bevaringsværdige landskaber, der rummer en historie og en kvalitet, bør sikres på en måde, så beboere og turister har mulighed for at opleve dem. Målet er at bevare og sikre de bevaringsværdige landskaber, så der fortsat er mulighed for at opleve smukke og egnskarakteristiske landskaber af høj kvalitet eller landskaber, som er særligt upåvirkede af indgreb.



Figur 3-3: *Bevaringsværdige og større sammenhængende landskaber (Kommuneplan 2017), samt kystnærhedszonen (Miljøstyrelsen, 2020).*

Som optakt til Kommuneplan 2021-2033 er der udarbejdet en samlet landskabsanalyse for Horsens Kommune som grundlag for en revision af både de bevaringsværdige landskaber og større sammenhængende landskaber.

Det er en national interesse, at kystnærhedszonen uden for udviklingsområder skal søges friholdt for bebyggelse og anlæg, som ikke er afhængige af nærhed til kysten, og hovedsigtet er, at de åbne kyster fortsat kan udgøre en væsentlig naturværdi og landskabelig værdi. Kravene til planlægning i de kystnære dele af byzonerne handler især om den måde, som byudviklingen finder sted på. Her er der opstillet en række hensyn som planlægningen skal varetage, så ny bebyggelse indpasses i den helhed, som udgøres af den eksisterende bebyggelse og det omgivende landskab. Dele af landskabet er også beskyttet af fredninger og naturbeskyttelseslovens bygge- og beskyttelseslinjer.

Landbrug, råstofindvinding og andre erhverv, der har landskabet som arbejdsplads, er også i fremtiden meget væsentlige for Horsens Kommune, men er også medvirkende til at ændre landskabet over tid. Overgangen mellem landskabet og byerne får en vigtig rolle i planlægningen, og afhængigt af landskabskarakteren skal værdierne i det bynære landskab prioriteres i planlægningen.

Naturen og landskabet er som andre steder præget af den kulturelle og erhvervsmæssige udvikling igennem tiderne. Skove, plantebælter og marker i jordbrugsmæssig drift præger stadig det åbne land. De mange forskellige landskabstyper rummer samtidigt store rekreative muligheder.

3.5 Befolkning

Horsens er geografisk placeret mellem Aarhus mod nord og Trekantområdet mod syd, som en central del af vækstcenteret i den østjyske region. Den indbyrdes forbundenhed til Aarhus og til nabokommunerne har stor betydning for udviklingen og Horsens Kommune deltager i det strategiske samarbejde i Business Region Aarhus⁴, der er et samarbejde mellem 12 østjyske kommuner om at skabe vækst og arbejdspladser i Østjylland.

Befolkningstallet i Horsens Kommune har været og er fortsat stigende. Siden 2008 har kommunen haft en befolkningstilvækst på 10.100 indbyggere svarende til over 13 %, og prognosen viser, at denne stigning vil fortsætte med cirka samme takt frem mod 2033.

Materielle goder (detailhandel og klimatilpasning)

Materielle goder handler om den miljømæssige/funktionelle påvirkning af natur- og menneskeskabte goder, dvs. tilgængelighed til og muligheden for at udnytte fysiske goder og ressourcer.

Detailhandel

Horsens er kommunens naturlige hovedby i forhold til butiksudbud og øvrige tilbud. Det er målet at fastholde byen som et stærkt og dynamisk center med et levende og attraktivt bymiljø.

⁴ Business Region Aarhus består af Favrskov, Hedensted, Horsens, Norddjurs, Odder, Randers, Samsø, Silkeborg, Skanderborg, Syddjurs, Viborg og Aarhus Kommuner.

Udviklingen i Horsens svarer til landstendensen, hvor der er blevet færre butikker, og den enkelte butik samtidigt er blevet større – her er det især butikker, der forhandler særlig pladskrævende varer, der trækker gennemsnittet op. Horsens Kommune har fortsat et mindre overskud på handelsbalancen og omsætningen i detailhandlen er steget med samme takt som befolkningsudviklingen.

Med en forventet fortsat befolkningstilvækst er der et naturligt udgangspunkt for at udvikle detailhandlen i hele kommunen. Økonomiske forandringer, ændret forbrugeradfærd og ny teknologi er nogle af de drivkræfter, som vil forandre detailhandlen afgørende i de kommende år. Det er især internethandel, samt den relativt korte vej til Aarhus med Midtbyens store udbud, som forventes at påvirke detailhandelen i Horsens.

Der er udarbejdet en detailhandelsanalyse, som kortlægger de eksisterende butiksarealer, og sammenligner den samlede omsætning med det forventede forbrug for kommunens indbyggere. Analysen peger på, at der ikke er behov for store nye udlæg til detailhandel i kommuneplanen, men at der kan være behov for justering af den eksisterende struktur, bl.a. med øget koncentration i den nordlige del af Horsens bymidte (område A).

Klimatilpasning

Klimaet ændrer sig og i Danmark forventes det i korte træk at betyde mere nedbør i vinterhalvåret, mens sommerhalvåret vil blive tørrere, men med flere kraftige og intense regnskyl og skybrud. Samtidig vil vandstanden i havene stige gradvist, og mere ekstreme vejrforhold vil betyde flere stormflod- og skybrudshændelser.

Klimaændringer er en udfordring for både den eksisterende arealanvendelse og for kommende dispositioner af arealer.

Fremtidens klima vil forandre sig, og Danmark forventes derfor fremover at opleve mere voldsomt vejr, der kan betyde flere oversvømmelser og mere kysterosion som følge af øgede regnvandsmængder, vandstandsstigninger og flere storme. Håndtering af klimaforandringerne medfører behov for nye løsninger, der kan mindske konsekvenserne for borgere, erhvervsliv og naturen.

Løsningerne kan tage udgangspunkt i en ændret indretning af byer, så der kan indgå multifunktionelle løsninger for infrastruktur, byudvikling og rekreative områder, så de f.eks. både kan håndtere regnvand og have et rekreativt formål og ved at der på samme tid arbejdes med både større tæthed og større åbenhed i byerne.

Menneskers sundhed

Menneskers sundhed handler om miljøets påvirkning af individet, dvs. menneskers mulighed for at opretholde en tilfredsstillende sundhedstilstand.

Støjpåvirkning

Hensyn til støj, lugt og luft indgår som vigtige parametre i forhold til byvækst og byomdannelse, og når forskellige miljøfølsomme funktioner etableres, eller når der er behov for udvidelse og omstilling af virksomheder.

Mange mennesker oplever støj som en af de største miljøbelastninger i byerne, men også uden for byerne giver støj anledning til gener både i forhold til boliger og i forhold til natur- og landskabeligt værdifulde områder.

Kommuneplanen indeholder bestemmelser vedrørende støj, der svarer til Miljøstyrelsens vejledende normer og krav. Bestemmelserne udstikker rammerne for, at der i detailplanlægningen (lokalplaner mm.), i forbindelse med enkelttilladelser til bebyggelse og ved miljøgodkendelse fastlægges støjniveauer og eventuelt stilles krav til indretninger, der kan dæmpe støjen fra trafik, jernbane og virksomheder.

Rekreation og fritid

Horsens Kommune har en varieret natur med fjord, skov, søer og ådale i et skiftende landskab. Disse værdier udgør en betydelig ressource, som der skal værnes om, men som også kan udnyttes til at skabe mere natur, flere rekreative muligheder, mere sundhed og flere oplevelser.

Naturen er rum for rekreation og motion, hvor nærheden og attraktionsværdi gør det til det lette valg for alle borgere, med potentiale for i endnu større omfang at gøre naturen tilgængelig som rum for oplevelser.

Adgang til rekreation, motion, fritidsfaciliteter og grønne områder i og omkring byerne er et vigtigt aspekt for sundhed, som påvirkes af kommuneplanlægningen. Horsens Kommune ønsker gennem styrket formidling at udbrede kendskabet til de rekreative områder, der findes inden for og uden for bygrænsen – herunder skal adgangen til naturen og friluftsområder øges. Målet er, at flere skal lidt mere ud i de rekreative tilbud end de plejer og at udeliv bliver en naturlig del af hverdagen.

3.6 Kulturarv

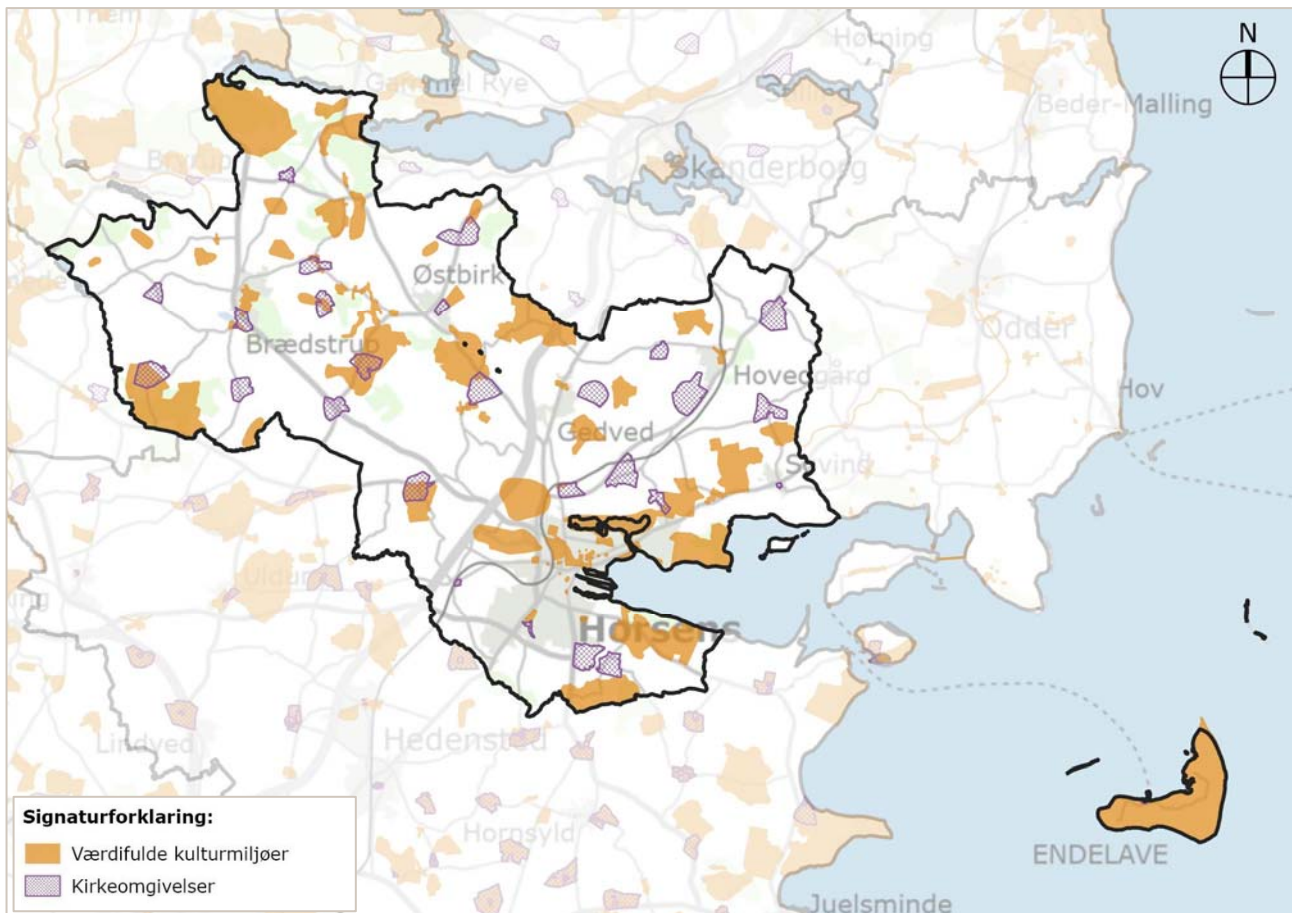
De kulturhistoriske bevaringsværdier knytter sig til de fysiske spor i landskabet, der hver for sig eller tilsammen fortæller noget væsentligt om regionens, egnens eller lokalområdets historie.

En del af de kulturhistoriske spor og elementer er beskyttet direkte gennem lovgivningen. Det drejer sig f.eks. om sten- og jorddiger, fortidsminder og de nærmeste kirkeomgivelser. Andre spor og elementer er beskyttet gennem fredninger.

Kommuneplanen udpeger kulturmiljøer med særligt velbevarede og synlige kulturhistoriske spor. Kommuneplanens retningslinjer skal sikre, at der ved ønsker om byggeri, anlæg og ændret anvendelse altid sker en konkret vurdering i forhold til de kulturhistoriske værdier, herunder omgivelserne hvorfra de kan opleves eller blive påvirket. I udpegningen er der lagt vægt på bevaringsværdige kulturmiljøer med egnskarakteristiske eller særlige kulturhistoriske træk samt koncentrationer af kulturspor, som i sammenhæng beskriver en historisk periode eller forløb både i by og på land.

De kulturhistoriske værdier er under pres blandt andet på grund af ønsker om at opføre byggeri eller tekniske anlæg. Det betyder i flere tilfælde, at værdifulde historiske spor er i fare for at gå tabt eller blive ødelagt.

Horsens Kommune rummer en række værdifulde kulturmiljøer og kulturspor, herunder kirker, herre-, hoved- og proprietærgårde samt landsbyer og mindre bymiljøer. I den gamle købstad Horsens findes en række kulturmiljøer, der tilsammen, fortæller om Horsens bys historie.



Figur 3-5: Kulturmiljøer og kirkeomgivelser (Kommuneplan 2017).

Kirkerne og deres placering i landskabet er en vigtig del af kulturlandskabet. Kirkernes nære omgivelser er omfattet af en kirkebyggelinje på 300 meter og omkring mange kirker er der endvidere kirkeomgivelsesfredninger - der også kaldes Exner-fredninger - som til formål at sikre kirkernes synlighed i landskabet og i landsbyerne. Kirkens fjernere omgivelser, hvori kirken opfattes som en markant bygning, er med kommuneplanerne udpeget som bevaringsværdige kirkeomgivelser, hvor hensynet til kirken skal varetages ved byggeri, anlæg mv. eller anden bebyggelsesmæssige forandring.

3.7 0-Alternativ

Den miljøstatus, som beskrevet ovenfor, udgør en beskrivelse af miljøtilstanden ved referencescenariet (0-alternativet) og udgør dermed en referenceramme for beskrivelsen af de potentielle konsekvenser ved gennemførelse af planforslaget.

Miljøvurderingens 0-alternativ fastlægges som den situation, hvor forslag til ny kommuneplan ikke vedtages og plangrundlaget i Kommuneplan 2017 (med til-læg) videreføres.

Der forventes ikke udarbejdet alternative kommuneplanforslag, og derfor forventes der ikke umiddelbart opstillet og vurderet andre alternativer. 0-alternativet medtages i miljøvurderingen som referenceramme for at kunne sammenholde konsekvenserne af en udvikling, uden vedtagelse af forslag til ny kommuneplan.

4 Miljøvurdering

Det er for nogle miljøfaktorer generelt en begrænsning, at miljøindvirkningen ikke kan vurderes på det overordnede niveau som kommuneplanen har, fordi indvirkningen alene afhænger af det konkrete indhold i den efterfølgende detaljerede planlægning. Den miljømæssige afgrænsning kan derfor ikke påvise indvirkning på sådanne specifikke forhold.

Miljøvurderingen af planforslagets indvirkninger er inddelt efter miljøfaktorer, hvor det i afgrænsningen, jf. ovenfor i afsnit 1.2.2, er vurderet, at planforslaget kan have væsentlig indvirkning på:

- > Natur; naturområder, biotoper og biodiversitet
- > Vand: grundvandsbeskyttelse og klimatilpasning
- > Landskab; landskabsinteresser
- > Befolkning; materielle goder (detailhandel og klimatilpasning), sundhed (fritidsliv og støj)
- > Kulturarv; kirkeomgivelser

Miljørapporten vil således omfatte en vurdering af, hvordan planforslaget kan påvirke disse miljøfaktorer.

4.1 Natur

Miljøvurderingen for emnet "Natur" vedrører miljøpåvirkningen i forbindelse med ændring af retningslinjernes arealudpegninger og udlæg af nye rammeområder for byudvikling mv. for så vidt angår naturområder (Natura 2000, § 3-områder, fredskov, beskyttede arter) og planlagt natur (Grønt Danmarkskort med naturområder og økologiske forbindelser, samt lavbundsarealer, der indgår som mulige fremtidige naturområder og til initiativer, der forbedrer vandmiljøet eller bidrager til klimatilpasning).

4.1.1 Miljøvurdering

Der findes flere Natura 2000-områder inden for kommunen (planområdet) og grænsende hertil ved kysten og på havet, som beskrevet ovenfor i afsnit 3.1.

Det vurderes, at planforslaget ikke i sig selv eller i forbindelse med andre planer og projekter, vil påvirke Natura 2000-områder væsentligt. Hvis der senere, som opfølgning på kommuneplanen, skal gennemføres projekter relateret til konkret klimasikring eller andet, der kan have påvirkning af Natura 2000-områder, følger dette reglerne i habitatbekendtgørelsen⁵ vedrørende væsentlighedsvurdering og evt. efterfølgende konsekvensvurdering.

Der forekommer ingen direkte påvirkning af Natura 2000-områder. Ny planlægning i oplandet til disse kan have negativ påvirkning på vandmiljøet, hvor de største udfordringer kan være udledning af næringsstoffer og ændring af miljøtilstanden i vandløb og søer ved udledning af organisk stof eller okker. Det forudsættes, at naturværdier sikres i den efterfølgende detaljerede planlægning.

Naturområder og biotoper

Emnet omfatter eksisterende natur, herunder Natura 2000-områder, fredskov, samt § 3-beskyttede naturtyper og arealer, der henligger i naturtilstand. Naturområderne vurderes at have et udbredt indhold af biologiske værdifulde naturtyper, som er vigtige levesteder for mange dyre- og plantearter, herunder sjældne og truede bilag IV-arter. Naturområderne bør i videst muligt omfang beskyttes mod væsentlige tilstandsændringer med henblik på at sikre en stabil bestand af vilde dyr og planter.

Bilag IV-arter

I henhold til Habitatdirektivet skal der træffes de nødvendige foranstaltninger for at sikre en streng beskyttelsesordning i det naturlige udbredelsesområde for de dyre- og plantearter, der er nævnt i direktivets bilag IV.

Bilag IV-arter er fællesbetegnelsen for dyre- og plantearter, der er opført på Habitatbekendtgørelsens bilag IV for hvilke, der er en særlig beskyttelse. Det betyder, at der ikke kan gives tilladelser eller vedtages planer mv., der forventes at beskadige eller ødelægge yngle- eller rasteområder for bilag IV-arter i deres naturlige udbredelsesområder.

Det kan ikke udelukkes, at en ændret anvendelse fra uplanlagte arealer i det åbne land til byudvikling potentielt kan have en indvirkning på miljøtilstand og vilkår for bilag IV-arters levesteder. I forbindelse med registrering af forekomst af bilag IV og vurdering af en potentiel påvirkning, indgår en vurdering af, om den "økologiske funktionalitet" er påvirket.

Inden for nye og ændrede arealudlæg til byudvikling og -omdannelse er der ikke registreret forekomster af arter, der er opført på Habitatdirektivets bilag IV. Det kan ikke udelukkes, at der kan være forekomster af beskyttede arter inden for nye arealudlæg. Da der ikke fastlægges detaljerede bestemmelser for disponering af konkrete områder i rammeplanlægningen, afhænger den konkrete

⁵ Bekendtgørelse om udpegning og administration af internationale naturbeskyttelsesområder samt beskyttelse af visse arter (BEK nr. 1595 af 06/12/2018).

indvirkning på levevilkår for beskyttede arter af den specifikke disponering af arealudlæg og udformning af bebyggelse og anlæg.

De nye rammeområder, der udlægges til byudvikling og lignende, udgøres hovedsageligt af landbrugsarealer suppleret af hegn, diger og mindre bevoksningsområder, samt beskyttede naturbiotoper. Det vurderes, at der i nye byområder er gode muligheder for at integrere og opretholde eventuelle levesteder for beskyttede arter. Det forudsættes, at det nuværende beskyttelsesniveau opretholdes, og at eventuelle afværgeforanstaltninger, som f.eks. paddehegn i anlægsfasen, beskyttelse af redetræer o.l., kan indgå i den detaljerede planlægning, så den økologiske funktionalitet for konkret registrerede arter kan opretholdes.

§ 3-beskyttet natur

Spredt inden for kommunen findes mange større og mindre naturområder, der er beskyttet efter § 3 i naturbeskyttelsesloven⁶. Fire rammeændringer berører § 3- beskyttede søer og vandløb, herunder et nyt rammeområde ved Østbirkvej i Egebjerg til erhvervsformål, et omdannelsesområde ved Godsbanearealet, et område ved Lille Gedved, der ændres til rekreative formål, samt et område ved Hovedgård, hvor der er tilføjet mulighed for anvendelse til genbrugsplads, og således, at den maksimale miljøklasse i området hæves fra 5 til 6.

Indvirkningen vurderes ikke væsentlig, da de beskyttede områder uanset planstatus er omfattet af naturbeskyttelseslovens bestemmelser. For beskyttede naturtyper forudsættes det gældende beskyttelsesniveau at blive respekteret i den efterfølgende detaljerede planlægning.

Planlagt natur

Emnet omfatter kommuneplanlagte naturtemaer, som udgør et sammenhængende naturnetværk, der er udpeget med henblik på styrkelse af dyre- og plantelivets spredningsmuligheder, samt opretholdelse af en høj biodiversitet.

Grønt Danmarkskort

Udpegningen af Grønt Danmarkskort udgør et samlet naturnetværk, hvor der skal sikres en forstærket indsats for større og mere sammenhængende naturområder, der også er et væsentligt element i indsatsen for at bevare og udvikle biodiversitet samt forbedre adgangen til naturen.

De udpegede områder med særlige naturbeskyttelsesområder og potentielle naturområder udgør, sammen med økologiske forbindelser og potentielle økologiske forbindelser, Grønt Danmarkskort. Der foretages mindre justeringer af de udpegede områder, som vurderes at have neutral påvirkning på dyre- og plantelivets bevægelsesveje og i forhold til at skabe rekreative og naturlige miljøer i byområder.

Inden for arealer udpeget som potentiel økologisk forbindelse foretages udlæg af et nyt område til erhvervsformål og et rekreativt område ændrer anvendelse til erhvervsformål - dette er også udpeget som potentielt naturområde ligesom et

⁶ LBK nr. 240 af 13/03/2019 Bekendtgørelse af lov om naturbeskyttelse

rekreativt område der udpeges til boligformål. Disse tre områder indgår i justering af de nuværende udpegninger, men udtages heraf som konsekvens af udlæg til byudvikling. Ændringerne bygger på en konkret vurdering af, at de naturmæssige og rekreative potentialer for udpegningen ikke er til stede i områderne. I alle tre tilfælde er der tale om arealer i udkanten af udpegningen, der i dag primært anvendes til landbrug. Justering af udpegningen vurderes at kunne have en mindre lokal påvirkning af biodiversiteten i disse områder.

Der foretages ikke nye eller ændrede arealudlæg inden for arealer der med planforslaget udlægges til Grønt Danmarkskort.

Skovrejsning

Som beskrevet ovenfor er det en national interesse, at kommuneplanerne understøtter skovlovens formål, hvilket medfører at kommunerne som udgangspunkt skal sikre nye erstatningsskovrejsningsområder, hvis de eksisterende skovrejsningsområder reduceres.

Horsens Kommune har en målsætning om, at bynære landskaber skal forbinde byen til skove, natur og rekreative områder og til friluftstilbud. Målet er at øge kommunens samlede skovareal og i den forbindelse prioritere nye bynære friluftsmuligheder.

Med planforslaget ændres arealudpegningen for skovrejsningsområder, som også i et enkelt tilfælde berøres af en rammeændring.

Med Kommuneplan 2021-2033 udlægges fem nye områder, hvor skovrejsning er ønsket, med et samlet areal på 82,2 ha. For alle fem arealer gælder, at der er tale om bruttoudlæg. I forbindelse med aktuelle skovrejsningsprojekter skal der foretages en detailplanlægning, der fastlægger de nøjagtige afgrænsninger af tilplantningen.

Et mindre areal ved Gedved, der ændrer anvendelse fra rekreativt område til boligformål, er delvist beliggende inde for område udpeget til skovrejsning. Der planlægges for, at arealudpegning til område, hvor skovrejsning er ønsket, reduceres med ca. 1 ha.

Der er således samlet set tale om en betydelig udvidelse af det samlede areal, som forventes at bidrage positivt til opfyldelsen af det nationale mål for skovrejsning, og i forhold til at fremme hensynet til friluftsliv og rekreative interesser, samt biodiversitet. Udpegningen af nye områder til skovrejsning forventes desuden at bidrage positivt i forhold til klimamål, hvor skov og træplantninger skal bidrage til at binde CO₂. Derudover forventes en udvidelse af skovområder at bidrage positivt til beskyttelsen af grundvandet. Således kan planlægningen medvirke til at fremme målet om at forøge skovarealet, som beskrevet i afsnit 4.1.2.

4.1.2 Afværgeforanstaltninger

Kommuneplanens retningslinjer for Grønt Danmarkskort og beskyttelse af naturinteresser indeholder i sig selv afværgeforanstaltninger for beskyttelse af naturværdier, herunder hvilke hensyn der skal indgå lokalplanlægningen.

Der foreslås ikke yderligere afværgeforanstaltninger.

4.1.3 Overvågning

Overvågning af naturområder og naturtyper indgår som en del af Horsens Kommunes generelle naturovervågning.

Der foreslås ikke særskilt overvågning.

4.2 Vand

Miljøvurderingen for emnet "vand" vedrører miljøpåvirkningen i forbindelse med ændring af retningslinjernes arealudpegninger og udlæg af nye rammeområder for boligformål mv. for så vidt angår almene grundvandsforhold og drikkevandsinteresser, risiko for forurening af grundvandsressourcen og vandforsyning, samt håndtering af overfladevand og klimatilpasning.

4.2.1 Miljøvurdering

Horsens Kommune er omfattet af Vandområdeplan 2015-2021 for Vandområdedistrikt Jylland og Fyn og er beliggende inden for hovedvandopland 1.5 Randers Fjord og 1.9 Horsens Fjord. De statslige vandområdeplaner er en samlet plan for at forbedre det danske vandmiljø. De skal sikre renere vand i Danmarks kystvande, søer, vandløb og grundvand i overensstemmelse med EU's vandrammedirektiv.

Vandområdeplanen fungerer som det overordnede grundlag for dansk vandforvaltning, hvor der er målsætninger om vandområdernes økologiske og kemiske tilstand, der skal sikre nok og renere grundvand i Danmark.

Grundvandsinteresser

Kommunerne skal gennem kommuneplanlægningen varetage de statslige interesser, herunder de statslige interesser i at sikre grundvandsbeskyttelsen inden for OSD og indvindingsoplande, og den fremtidige grundvandsdannelse.

En meget stor del af kommunens areal er beliggende i områder med særlige drikkevandsinteresser (OSD) eller indvindingsoplande til vandværker, herunder også udlæg af nye områder til byudvikling. Planlægning i områder med drikkevandsinteresser er reguleret af "*Bekendtgørelse om krav til kommuneplanlægning inden for områder med særlige drikkevandsinteresser og indvindingsoplande til almene vandforsyninger uden for disse*" (BEK nr. 1697 af 21/12/2016) og tilhørende vejledning.

Horsens Kommune udarbejdede i 2015 en grundvandsredegørelse for alle kommunens OSD-områder og indvindingsoplande. I forbindelse med udarbejdelse af Kommuneplan 2021-2033 er der udarbejdet supplerende grundvandsredegørelse for alle nye og ændrede rammeområder, hvor der er særlige drikkevandsinteresser, herunder også arealudlæg af nye boligområder.

Inden for områder med drikkevandsinteresser (OSD/indvindingsopland) udlægges der et nyt område til erhvervsformål og i tre tilfælde nye arealer til boligformål, samt en landsbyafgrænsning med mulighed for blandet bolig og erhverv, ligesom et eksisterende boligområde ændres til centerformål, to områder til rekreative formål ændres til boligformål og endelig, at hhv. et erhvervsområde og et boligområde overføres til rekreative formål.

Der planlægges generelt for, at byudvikling skal ske under hensyntagen til beskyttelsen af grundvandet og med fokus på, at nødvendige tekniske tiltag indtænkes i den efterfølgende detaljerede planlægning.

På baggrund af vejledningen om krav til kommuneplanlægning inden for områder med særlige drikkevandsinteresser og indvindingsoplande til almene vandforsyninger uden for disse, vurderes planlægningen for nye boligområder i OSD ikke at medføre en forøget risiko for drikkevandsinteresserne. Der planlægges ikke for grundvandstruende virksomheder, men der vil kunne forekomme tekniske anlæg, oplag af olie mm. og andre typer risikofaktorer i områder med ændret planlægning, hvor der er behov for tekniske tiltag og afværgeforanstaltninger. I erhvervsområder afhænger risikoen for grundvandsforurening af, hvilke typer erhverv der etableres, og hvilke tekniske tiltag der gennemføres for at forhindre grundvandsforurening. Konsekvenserne for grundvandsinteresserne i forbindelse med udlæg af områder til erhverv eller blandet bolig/erhverv kan derfor ikke vurderes på dette overordnede niveau.

Med henblik på konkret at beskytte grundvandsressourcen ved ny og ændret planlægning er der i den supplerende grundvandsredegørelse fastlagt, at der i forbindelse med den detaljerede planlægning for områderne skal indarbejdes de nødvendige tekniske tiltag. Tiltagene skal tage udgangspunkt i kommuneplanens generelle rammer for grundvand og kan således vedrøre afledning af husspildvand, tagvand og vejvand samt opvarmning.

Overfladevand og klimatilpasning

Klimatilpasning skal tænkes ind i alle planer og skabe merværdi. Den fysiske planlægning skal skabe plads til vandet i byområder og i det åbne land. Klimaforandringer kender ikke grænser. Klimatilpasningstiltag kan have virkning på tværs af kommunegrænser, derfor skal tiltag sikres gennem tværkommunalt samarbejde.

Planlovens regler for forebyggende planlægning for oversvømmelse og erosion trådte i kraft 1. februar 2018. Dette betyder, at Horsens Kommune skal udpege arealer, der kan blive udsat for oversvømmelse eller erosion. Således er mål og retningslinjer i kommuneplanen tilpasset, så de imødekommer planlovsændringen og samtidigt afspejler Planstrategi 2019.

I forbindelse med kommuneplanen er der lavet ny kortlægning af arealer, der er truet af oversvømmelse fra nedbør, hav, vandløb og søer. Udpegning af arealer, der kan blive udsat for erosion, er opdateret vha. Kystdirektoratets Kystatlas.

Der planlægges således for, at nye byområder (og ny bebyggelse i eksisterende byområder) skal etableres uden at øge omfanget af skader fra oversvømmelser og erosion. Det anses ikke for muligt at planlægge for en fuldstændig sikring mod fremtidige oversvømmelser fra ekstreme skybrud og oversvømmelser fra havet i forbindelse med stormflodshændelser. Men med planlægningen kan der skabes plads til at fordele og forsinke vandet indtil der er plads til, at regnvandsanlæg og vandløb kan modtage vandet uden væsentlig risiko for oversvømmelse af bebyggelse og tekniske anlæg. Der er ikke udlagt rammeområder, som er omfattet af stor kronisk erosion. Dertil er der ikke registreret stor akut erosion i Horsens Kommune.

Udvikling af nye byområder og fortætning af eksisterende områder medfører øget grad af befæstede arealer. Det tilstræbes, at regnvand fra bebyggede arealer, så vidt det er muligt, skal forsinkes og afledes lokalt. Afledning kan ske ved nedsivning på terræn eller afledes naturligt i terrænet, så det kan sammentænkes med rekreative interesser. I de sårbare grundvandsområder anses det af hensyn til grundvandsbeskyttelsen ikke for muligt at nedsive.

Det vurderes, at planlægningen sikrer de nødvendige klimatiltag, der sikrer mod oversvømmelsesrisiko og erosion. De enkelte tiltag er ikke fastlagt og defineret og den konkrete effekt for klimatilpasning kan ikke vurderes nærmere på dette overordnede niveau.

4.2.2 Afværgeforanstaltninger

Kommuneplanens retningslinjer for grundvand indeholder i sig selv afværgeforanstaltninger for beskyttelse af grundvandet, herunder til lokalplaners bestemmelser om anvendelse og tiltag til beskyttelse af grundvandet. Retningslinjer for klimatilpasning og håndtering af overfladevand indeholder i sig selv afværgeforanstaltninger for håndtering af intense regnskyl og beskyttelse mod oversvømmelse.

Der foreslås ikke yderligere afværgeforanstaltninger.

4.2.3 Overvågning

Vandforbrug og grundvandskvaliteten overvåges via indberetninger af indvundne vandmængder og kontrol med vandkvaliteten i indvindingsboringer.

Der foreslås ikke særskilt overvågning.

4.3 Landskab

Miljøvurderingen for emnet "Landskab og visuelle forhold" vedrører miljøpåvirkningen i forbindelse med ændrede arealudpegninger og udlæg af nye

rammeområder for byudvikling mv. for så vidt angår kommuneplanens udpegning af områder med landskabsinteresser, kystnærhed, fredninger og beskyttelseslinjer, skovrejsning, samt udsigter.

4.3.1 Miljøvurdering

Udlæg af nye områder til byudvikling og omdannelse af den eksisterende by vil få landskabelige konsekvenser for det bynære landskab ved de pågældende byer og landsbyer. Herunder vil arealudlæg og ændret planlægning i kystnærhedszonen have visuel betydning for kystlandskabet. Etablering af tekniske anlæg, skovrejsning og lignende kan fra de nærmeste omgivelser medføre en markant forandring af oplevelsen af landskabet.

Byudvikling inden for kystnærhedszonen kræver særlig planlægningsmæssig begrundelse, og i områder med særlige landskabsinteresser eller byggelinjer kan der være særlige krav til disponering og omfang af bebyggelse og anlæg.

Landskabsinteresser

Med forslag til Kommuneplan 2021-2033 er der på baggrund af landskabsanalysen tilføjet en ny retningslinje for udpegning af større sammenhængende landskaber med særlige udsigter. Der er herefter to udpegninger til større sammenhængende landskaber: større sammenhængende landskaber, der er uforstyrrede og større sammenhængende landskaber med særlige udsigter.

Horsens Kommune er kendetegnet ved mange forskellige landskaber, og netop variationen af landskaber er en stor kvalitet i sig selv. Horsens Fjord, Gudenåen og de øvrige åer og ådale, Endelave, Yding Skovhøj og den jyske højderyg er blot en række af de landskabstyper, der findes i kommunen.

Landskabsanalysen giver gennem en omfattende analyse ny viden, som omfatter landskabets særlige karaktertræk og kvaliteter, opmærksomhed i forhold til landskabets sårbarhed eller kapacitet til ændringer. Med udgangspunkt i analysen er der foretaget en justering af udpegningen for bevaringsværdige landskaber, hvor flere mindre arealer i kanten af de nuværende udpegninger udtages på baggrund af en konkret vurdering, og hvor nye udpegninger medtages både som afrunding af eksisterende udpegninger og som nye landskabsområder. Samlet er der tale om en mindre netto forøgelse af arealer udpeget som bevaringsværdigt landskab. Udpegningen for større sammenhængende landskaber suppleres med områder hvor der er særlige udsigter, således at der foretages en betydelig udvidelse af arealer udpeget som større sammenhængende landskab. Udpegning skal dels bidrage til at sikre landskabsværdier i en ellers fragmenteret udpegning og dels til at sikre særlige udsigter.

Udpegninger til bevaringsværdige landskaber og større sammenhængende landskaber, der er uforstyrrede, skal som udgangspunkt friholdes for etablering af byggeri og anlæg. Inden for de udpegede større sammenhængende landskaber med særlige udsigter, skal der ved indpasning af bebyggelse og anlæg tages særligt hensyn til markante udsigter og kig i landskabet.

Justeringen af arealudpegningen vurderes ikke at påvirke de landskabelige interesser væsentligt, men tilføjer arealbeskyttelse af betydelige landskabsområder som følge af et opdateret udpegningsgrundlag. Udvidelsen af arealudpegningen kan lokalt bidrage til at sikre landskabets visuelle udtryk og landskabelige sammenhænge.

Udpegningen af landskaber med særlige udsigter skal sikre, at der ved ændringer i landskabet, byudvikling, byggeri og anlæg inden for udpegningen tages hensyn til de særlige udsigter og visuelle karaktertræk som oplevelsesværdier, der knytter sig til udsigter.

Landsbyafgrænsningen for Voervadsbro er beliggende inden for udpegningen til bevaringsværdige landskaber. Samtidig er Voervadsbro og landsbyen Sejet, hvor der inden for eksisterende rammeområde gives mulighed for detailhandel, beliggende inden for større sammenhængende landskaber.

Nye byområder planlægges i tilknytning til den eksisterende by efter indefra-og ud-princippet, efter planlovens § 11a stk. 8. Ved arealudlæg til ændret anvendelse i områder med landskabsværdier (i Voervadsbro og Sejet) kan indvirkningen minimeres ved indpasning i forhold til den eksisterende karakter og med hensyn til de særlige visuelle oplevelsesmuligheder med henblik på vedligeholdelse af de karaktergivende landskabstræk. De konkrete konsekvenser afhænger af, hvordan udbygningen udføres i den efterfølgende detailplanlægning, herunder den konkrete landskabelige tilpasning til markante landskabselementer i områderne, som f.eks. skove, ådale, bakker mv. og den konkrete effekt kan ikke vurderes nærmere på dette overordnede niveau.

Mindre ændringer af planlægningen i Voervadsbro og Sejet vurderes konkret ikke at få væsentlig indvirkning på udpegningen af større sammenhængende landskaber, da planlægningen omfatter det eksisterende bebyggede område i de to landsbyer.

De forskellige typer af landskabsværdier er sårbare overfor etablering af byggeri og anlæg, men kan også være det for skovrejsning. Konkrete åbne landskaber omfattet af de forskellige udpegninger, herunder kystområderne og det åbne kystlandskab, kan efter en konkret vurdering søges friholdes for yderligere bevoksning og skovrejsning, f.eks. gennem udpegningsaf områder, hvor skovrejsning er uønsket.

Skovene udgør et vigtigt landskabselement, der både skal fungere som beskyttelse af de strategisk vigtigste og mest sårbare grundvandsressourcer samt spredningskorridorer for det lokale plante- og dyreliv. Nye områder til skovrejsning er udpeget efter en screening, for at de ikke er i konflikt med natur- og landskabsinteresser eller andre forhold, der er beskrevet herunder om områder, hvor skovrejsning er uønsket. Områder, hvor skovrejsning er uønsket, er udpeget, hvor skovtilplantning vil være helt uforeneligt med bevarelsen af specifikke landskabstræk.

Det kystnære landskab

En del af Horsens kommune er beliggende inden for kystnærhedszonen, der strækker sig fra kysten og 3 km ind i landet. Byudvikling inden for kystnærhedszonen kræver særlig planlægningsmæssig begrundelse, og i områder med særlige landskabsinteresser eller byggelinjer, kan der være særlige krav til disponering og omfang, ligesom der skal tages særlige landskabelige hensyn, når der er visuel sammenhæng til kysten.

Der planlægges for to arealer, der er beliggende inden for kystnærhedszonen, dels med udlæg af nyt boligområde ved Søvind og dels et mindre område ved Husodde Strand, hvor der gives konkret mulighed for ny bebyggelse med maksimal højde på 5 meter til et fælleshus, der kan servicere de kystrelaterede aktiviteter, der allerede findes i området. Området ved Søvind er beliggende på bagsiden af den eksisterende by og på nordsiden af Haldrupvej og vurderes ikke at have indvirkning på kystlandskabet. Den maksimale højde for ny bebyggelse begrænses til 8,5 meter. Arealet vil kun indgå i den endelige Kommuneplan 2021-2033, såfremt det indarbejdes i et landsplandirektiv for udviklingsområder i kystnærhedszonen.

Indvirkningen i forhold til kystnærhedszonen, der har til formål at bevare kysterne åbne og fri for bebyggelse og anlæg, vurderes overordnet som begrænset, pga. områdets beliggenhed bag eksisterende bebyggede områder og den lille skala og bebyggelsestæthed for det nye byområde ved Søvind. Muligheden for etablering af et multihus til offentlige formål ved Husodde, der understøtter de eksisterende kystrelaterede funktioner i området, vurderes ligeledes som meget begrænset indvirkning på kystlandskabet.

Placering af multihus ved Husodde ligger inden for strandbeskyttelseslinjen, jf. naturbeskyttelseslovens § 15. For arealer omfattet af strandbeskyttelseslinjen gælder, at der ikke må foretages ændring i tilstanden, og der må ikke uden forudgående dispensation fra Kystdirektoratet placeres bebyggelse, anlæg og faciliteter, ske beplantning eller terrænændringer eller etableres hegn, og der må ikke foretages udstykning, matrikulering eller arealoverførsel, hvorved der fastlægges skel.

Inden for den kystnære del af byzonen ændres planlægningen for ni områder. Der planlægges for, at tre områder ændrer anvendelse og for at der kan ske omdannelse og fortætning af områderne ved Godsbanearalerne. Ny anvendelse af eksisterende byområde til boligformål integreres i den eksisterende by og bebyggelsesstruktur. Omdannelse af Godsbanen sker i et område, der ikke har visuel kontakt til kysten og fjorden, men tætheden og højden af ny bebyggelse gør, at denne vil få en visuel tilknytning til kysten. For områder, der er udpeget til høje huse – dvs. bebyggelse over 7 etager, skal der redegøres for påvirkning af landskabet og kystnærhedszonen.

Arealer i byzone er ikke omfattet af kystnærhedszonen, men for de kystnære dele af byzonen gælder der særlige bestemmelser. Kommunerne skal i kommuneplanlægningen vurdere de fremtidige bebyggelsesmuligheder i de kystnære dele af byzonen, og ved en lokalplanlægning skal der gives en begrundelse for

byggeri og anlæg, der fraviger væsentligt i højde og volumen fra den eksisterende bebyggelse i området.

Planforslaget fastlægger ikke detaljerede bestemmelser for disponering af de nye og ændrede rammeområder og den konkrete påvirkning af kystlandskabet vil afhænge af den efterfølgende detailplanlægning.

4.3.2 Afværgeforanstaltninger

Kommuneplanens retningslinjer for landskab indeholder i sig selv afværgeforanstaltninger for beskyttelse af landskabet, ligesom der i landskabsanalysen er foretaget beskrivelsen af de hensyn, der skal tages ved byudvikling i kanten af den eksisterende by.

Der foreslås ikke yderligere afværgeforanstaltninger.

4.3.3 Overvågning

Tilpasning af nye anlæg i forhold til landskabsværdier og udsigt til kirker overvåges via lokalplanlægningen og efterfølgende bygge- og anlægstilladelser.

Der foreslås ikke særskilt overvågning.

4.4 Befolkning

Miljøvurderingen for emnet "Befolkning og samfund" vedrører miljøpåvirkningen i forbindelse med ændring af retningslinjernes arealudpegninger og udlæg af nye rammeområder for byudvikling for så vidt angår detailhandel, klimatilpasning og fritidsformål, samt støjpåvirkede arealer.

4.4.1 Miljøvurdering

Den kommunale planlægning fastlægger retningslinjer for mange aspekter af byudviklingen og det efterfølgende liv, der udspiller sig i de enkelte bydele og de omkringliggende grønne områder, ligesom for de hensyn som forskellige aktiviteter skal foregå under.

Detailhandel

Horsens Kommune har udarbejdet en detailhandelsanalyse, som danner baggrund for en revision af detailhandelsstrukturen og af arealrammerne for butikker inden for de afgrænsede centerområder.

Detailhandlen står relativt stærkt i Horsens Kommune med en generel positiv udvikling i omsætning og gode dækningsgrader. Men den regionale konkurrence om kunderne er skarp. Samtidig udfordres detailhandlen og bylivet i Horsens Kommune – som i landets øvrige kommuner – af en stigende e-handel.

Med en forventet befolkningstilvækst og et dermed øget forbrugsgrundlag, er der udgangspunkt for at udvikle detailhandlen i hele kommunen. Men med den skarpe konkurrence peger udviklingen på, at bymidter og andre centerstrukturer skal gøres mindre, så handlen og bylivsfunktioner koncentrerer på et mindre areal. På den måde samles kundestrømmene på et mindre areal, hvilket bedre kan understøtte butikslivet.

Der er udpeget et nyt lokalcenter i Sdr. Vissing, og fem nuværende bydelscentre i Horsens by (Sønderbrogade, Nørretorv, Bjerrevej, Torsted Alle og Bygaden) indgår fremover som lokalcentre. Ændringen sker for at understøtte Horsens bymidte og de egentlige bydelscentre bedst muligt, så en unødigt konkurrence mellem for mange bydelscentre og bymidten kan undgås, ligesom bymidteudpegningen reduceres, så butikslivet ikke spredes over for stort et geografisk område. Tilsvarende reduceres bymidteafgrænsningen i Brædstrup og de tre lokalcenterbyer Østbirk, Egebjerg og Gedved for at koncentrere butikkerne og de kundeorienterede servicefunktioner centralt i byen.

Justering af detailhandelsstrukturen forventes at bidrage positivt i forhold til befolkningens adgang til detailhandel, mens justering af centerområder og nyt lokalcenter vurderes at styrke detailhandlen i Horsens og styrke byen som centrum for detailhandlen i kommunen. Således kan planlægningen medvirke til at fremme et varieret butiksudbud og butiksstruktur.

Klimatilpasning

I fremtiden forventes Danmark at opleve mere voldsomt vejr, som kan betyde flere og kraftigere oversvømmelser. Udpegning af oversvømmelsestruede områder og etablering af foranstaltninger til sikring mod oversvømmelse, medvirker til at sikre eksisterende ejendomme og nye bygninger og anlæg mod skader fra oversvømmelse ved ekstremregn og stormflod.

Udpegning af oversvømmelsestruede områder og for etablering af foranstaltninger til sikring mod oversvømmelse medvirker til at sikre eksisterende ejendomme og nye bygninger og anlæg mod skader fra oversvømmelse ved ekstremregn (og stormflod).

Kommunernes planlægning skal understøtte forebyggelsen af skader som følge af oversvømmelse eller erosion på grund af klimaændringer. Som udgangspunkt må der ikke etableres bebyggelse og anlæg på oversvømmelsestruede arealer, medmindre der foretages terrænreguleringer eller anden klimasikring. Således er det bl.a. videreført fra Kommuneplan 2017-2019, at ny bebyggelse i områder med risiko for oversvømmelse fra havet skal opføres med gulv i stueetagen i minimum kote 2,6 meter DVR90. Undtaget er bygninger, der er placeret, indrettet eller anvendes på en sådan måde, at der ikke sker skade i tilfælde af oversvømmelse, eller som er beskyttet ved andre tiltag.

Oversvømmelser i forbindelse med skybrud og vandstandsstigninger kan have store negative indvirkninger for ejendomsværdier og andre materielle goder i form af skader på bebyggelse, tekniske anlæg mv. Nye retningslinjer for klimatilpasning kan bidrage til at mindske disse negative konsekvenser.

Det vurderes, at planlægningen, med de krav der stilles til den efterfølgende detaljerede planlægning, sikrer de nødvendige klimatiltag, der sikrer mod oversvømmelsesrisiko. De enkelte tiltag er ikke fastlagt og defineret og den konkrete effekt for klimatilpasning kan ikke vurderes nærmere på dette overordnede niveau.

Menneskers sundhed

Af betydning for menneskers sundhed indgår flere forskellige miljøforhold. I kommuneplansammenhæng drejer det sig især om støjbelastning, forurening og rekreation. Potentielle miljøkonflikter i planlægningen er i høj grad relateret til arealinteresser, og miljøkonflikter opstår, når områder med miljøfølsom anvendelse påvirkes af f.eks. støj, vibrationer og lugt fra aktiviteter eller anlæg på naboarealer. Det bynære landskab og dets naturindhold er sammen med egentlige rekreative områder vigtige for friluftsliv, kulturelle og rekreative oplevelser, motion og sundhed.

Risikovirksomhed

Der foretages udlæg af nyt område til erhvervsformål, som er delvist beliggende inde for planlægningszone ved risikovirksomhed. Planlægningszonen udgør det areal omkring virksomheden, der potentielt kan blive påvirket af et uheld.

Inden for planlægningszonen kan der planlægges for boliger, erhverv mv., såfremt det ved en vurdering af risikoforholdene kan godtgøres, at den samfundsmæssige risiko og/eller risikoen for individer, ligger inden for risikomyndighedernes acceptkriterium. Det planlagte område kan alene anvendes til erhvervsformål.

Støjpåvirkning

Hensyn til støj, lugt og luft indgår som vigtige parametre i forhold til byvækst og byomdannelse, og når forskellige miljøfølsomme funktioner etableres, eller der er behov for udvidelse og omstilling af virksomheder. Ved udpegning af de støjbelastede arealer er der taget udgangspunkt i Miljøstyrelsens vejledende grænseværdier for boligområder for åben og lav boligbebyggelse. Der skal i den detaljerede planlægning foretages en konkret vurdering i forhold til støjklenderne og den faktiske planlagte anvendelse.

Der planlægges for i alt 21 nye og ændrede rammeområder, der helt eller delvist er omfattet af udpegning for støjbelastede arealer. Herunder er der 6 områder til følsomme anvendelser med boliger og rekreative formål, der primært påvirkes af trafikstøj, samt områderne ved Godsbanen, der påvirkes af støj fra jernbanen.

Når der planlægges for nye boliger eller anden støjfølsom anvendelse, skal støjforhold og metoder til at nedbringe støjen vurderes og tænkes ind i planlægningen. Ved udlæg af nye områder til fritliggende boliger er der gode muligheder for at indtænke konkrete tiltag i form af hastighedsdæmpning, afstandskrav og støjafskærmning. Det forudsættes, at det i den efterfølgende detaljerede planlægning sikres, at de vejledende grænseværdier for trafikstøj kan overholdes.

Friluftsliv

Der er lavet en Friluftsstrategi, der fokuserer på benyttelsen – dvs. den rekreative anvendelse af naturen og de grønne områder. Strategien har til formål at sikre, at udeliv bliver en naturlig del af tilværelsen, og dermed tilskynde alle borgere til at komme mere ud og benytte fritidsanlæg og de øvrige rekreative tilbud.

Der udpeges i kommuneplanforslaget principielle forbindelseslinjer, hvor der ønskes etableret nye rekreative stiforbindelser, ligesom der lægges op til, at der ved etablering af nye naturområder, skovrejsning mm. skal tænkes nye stiforbindelser og adgange ind.

Udbygningen af stinettet øger tilgængeligheden og kan medvirke til forbedrede rekreative muligheder og tilskyndelse til motion og aktiv brug af naturområder og arealer til fritidsformål. Endvidere skal planlægningen ved nye eller større udvidelser af boligområder forholde sig til det fremtidige behov for pladskrævende sportsanlæg.

Friluftsliv bidrager til sundhedsindsatsen og det understøttes af planlægningen ved at etablere faciliteter og mulighed for aktiviteter og ophold i naturen, samt formidling og information for de friluftsområder, attraktioner og friluftskiviter, der findes udenfor byerne.

4.4.2 Afværgeforanstaltninger

Med kommuneplanen stilles der bl.a. krav om, at det ved planlægning af støjfølsom anvendelse skal være dokumenteret, at støjforholdene er acceptable, og at der ved etablering af risikovirkninger skal ske en vurdering af de konkrete forhold.

Der foreslås ikke yderligere afværgeforanstaltninger.

4.4.3 Overvågning

Disponering af arealerne i forhold til konkrete støjproblematikker og afvikling af trafik overvåges via lokalplanlægningen og efterfølgende bygge- og anlægstilladelser.

Der foreslås ikke særskilt overvågning.

4.5 Kulturarv

Miljøvurderingen for emnet "kulturmiljø og kulturhistoriske værdier" vedrører miljøpåvirkningen i forbindelse med ændrede arealudpegninger og udlæg af nye rammeområder for byudvikling mv. for så vidt angår kommuneplanens udpegning af områder med kulturhistoriske værdier og kirkeomgivelser.

4.5.1 Miljøvurdering

Det kan ikke udelukkes, at der findes arkæologiske kulturminde i byudviklingsområder. Horsens Museum er blevet hørt i forbindelse med den indledende screening af nye byudviklingsområder og har her afgivet udtalelse for det forventede omfang af kulturminde.

Jordfaste fortidsminde er omfattet af museumslovens⁷ § 27. Derfor skal man, hvis man ved anlægsarbejde støder på et fortidsminde, straks indstille arbejdet i det omfang, det berører fortidsmindet, og tilkalde museet. Generelt anbefaler museerne, at byherre for de enkelte projekter sender en forespørgsel med konkret kortmateriale, når anlægsområderne er fastlagt. Herudfra vil det lokale museum kunne foretage en arkæologisk vurdering og på den baggrund rådgive byherre om, hvorvidt der bør foretages en arkæologisk forundersøgelse.

For beskyttede fortidsminde forudsættes det gældende beskyttelsesniveau (forbud mod tilstandsændring) at blive respekteret i den efterfølgende detaljerede planlægning.

Kirkeomgivelser og kirkebyggelinjer

Kirkerne udgør en vigtig kulturhistorisk arv, der rækker mere end 800 år tilbage, og kirkerne og deres omgivelser søges derfor bevaret. Næsten alle kirker er omgivet af 300 meter kirkebyggelinjer, hvor der ikke må opføres bebyggelse med en højde på over 8,5 meter.

Kirken er en del af de kulturhistoriske bevaringsværdier, som Horsens Kommune ønsker at bevare. Udpegning af kirkeomgivelser skal medvirke til, at de kulturhistoriske bevaringsværdier, herunder omgivelserne hvorfra de kan opleves, respekteres i den efterfølgende detailplanlægning. Der bør derfor ikke plantes skov eller opføres bygninger, tekniske anlæg o.l. inden for de i kommuneplanen udpegede kirkeomgivelser, hvis det forringer oplevelsen af samspillet mellem kirke og landskab eller landsbymiljø.

Med forslag til Kommuneplan 2021-2033 er der to ændrede rammeområder, som er beliggende delvist inden for kirkebyggelinjer og to rammeområder, som er beliggende inden for kirkeomgivelser. Således er en mindre del af nyt rammeområde ved Søvind og et område ved Nim, der ændrer anvendelse fra rekreativt til boligformål, beliggende inden for kirkebyggelinjer. Det forudsættes, at beskyttelsen inden for kirkebyggelinjer respekteres i den efterfølgende detaljerede planlægning.

Området ved Nim, samt en del af et eksisterende erhvervsområde ved Hovedgård, der planlægges til genbrugsplads, er beliggende inden for kirkeomgivelserne til hhv. Nim kirke og Ørridslev kirke. Udlæg af nye arealer til byudvikling og planlægning af ændret anvendelse i og ved områder, som er udpeget som kirkeomgivelser, kan have en påvirkning på kirkens landskabelige betydning. Den konkrete påvirkning afhænger af omfanget og beliggenheden af ny bebyggelse, og kan således ikke vurderes konkret på dette overordnede niveau. Det

⁷ LBK nr. 358 af 08/04/2014 Bekendtgørelse af museumsloven

forudsættes, at hensynet til kirkernes landskabelige beliggenhed, samspil med det nære bebyggelsesmiljø samt udsigten til og fra kirken respekteres i forbindelse med den efterfølgende detaljerede planlægning inden for nye og ændrede rammeområder.

4.5.2 Afværgeforanstaltninger

Med kommuneplanen fastlægges retningslinjer for varetagelse af hensynet til kirkernes landskabelige beliggenhed eller samspil med omgivelserne, mens beskyttede diger og fortidsminder er beskyttet mod tilstandsændringer af museumsloven, mens Aarhus Stift inddrages i detailplanlægningen inden for kirkeomgivelser.

Der foreslås ikke yderligere afværgeforanstaltninger.

4.5.3 Overvågning

Kulturarvsinteresserne overvåges i form af forundersøgelser og eventuelt udgravninger i forbindelse med de enkelte bygge- og anlægsprojekter. Tilpasning af nye anlæg i forhold til kirkeomgivelser overvåges via lokalplanlægningen og efterfølgende bygge- og anlægstilladelser.

Der foreslås ikke særskilt overvågning.

5 Referencer

Erhvervsstyrelsen (2019): Vejledning i planlægning for forebyggelse af oversvømmelse og erosion.

Erhvervsstyrelsen (2018): Oversigt over nationale interesser i kommuneplanlægningen.

Erhvervsstyrelsen (2017): Vejledning om detailhandelsplanlægning.

Styrelsen for Vand- og Naturforvaltning (2016): Vejledning om krav til kommuneplanlægning inden for områder med særlige drikkevandsinteresser og indvindingsoplunde til almene vandforsyninger uden for disse.

Skov- og Naturstyrelsen (2004): Håndbog om Miljø og Planlægning - boliger og erhverv i byerne.

Horsens Kommune (2017): Kommuneplan 2017, vedtaget d. 26. februar 2018.

Horsens Kommune (2019): Planstrategi 2019.

Horsens Kommune (2019): Landskabsanalyse.

Horsens Kommune (2021): Udkast til forslag for kommuneplan 2021-2033.

Horsens Kommune (2020): Supplerende grundvandsredegørelse.

Horsens Kommune (2020): Udeliv for alle - Friluftstrategi for Horsens Kommune.

ICP (2020): Detailhandelsanalyse Horsens Kommune 17.9.2020.

ICP (2020): Redegørelse for genbrugsbutikker ved Endelavevej 24 i Horsens 26. maj 2020.

ICP (2020): Vurdering af konkrete projekter med detailhandel i Horsens Kommune 17. september 2020.

DSB (2019): Helhedsplan Godsbanen.

